

АКТ № 3/2024

ГОСУДАРСТВЕННОЙ ИСТОРИКО-КУЛЬТУРНОЙ ЭКСПЕРТИЗЫ

земельных участков, подлежащих воздействию земляных, строительных, хозяйственных и иных работ для разработки раздела проектной документации по титулу «Реконструкция каменной трубы на 3542 км ПК 2 участка Новосибирск – Тайга Западно-Сибирской железной дороги» (Кемеровская область – Кузбасс, Яшкинский муниципальный округ).

Настоящий Акт государственной историко-культурной экспертизы (далее – экспертиза) составлен в соответствии с Федеральным законом от 25 июня 2002 г. №73-ФЗ «Об объектах культурного наследия (памятниках истории и культуры) народов Российской Федерации, Положением о государственной историко-культурной экспертизе, утвержденном Постановлением Правительства Российской Федерации от 15 июля 2009 г. № 569.

Дата начала проведения экспертизы: «1» декабря 2023 г.

Дата окончания экспертизы: «3» мая 2024 г.

Место проведения экспертизы: Яшкинский муниципальный округ; г. Кемерово

Заказчик экспертизы: Общество с ограниченной ответственностью «СпецПроектПуть» (ООО «СПП»).

Сведения об эксперте:

Полное и сокращенное наименование организации	Федеральное государственное бюджетное научное учреждение «Федеральный исследовательский центр угля и углехимии Сибирского отделения Российской академии наук» (ФИЦ УУХ СО РАН)
Организационно-правовая форма	Федеральное государственное бюджетное научное учреждение
Место нахождения	650000, Кемеровская область, г. Кемерово, пр-кт Советский, 18
ИНН	4207002065

Список аттестованных МК РФ экспертов по проведению государственной историко-культурной экспертизы из числа сотрудников ФИЦ УУХ СО РАН:

Фамилия, имя, отчество	Герман Павел Викторович
Образование	Высшее
Специальность	Историк
Ученая степень	кандидат исторических наук
Стаж работы	20 лет
Место работы и должность	ФИЦ УУХ СО РАН, старший научный сотрудник
Реквизиты аттестации Министерства культуры РФ	Приказ Минкультуры РФ №208 от 06.02.2024

<p>Объекты экспертизы, на которые был аттестован эксперт</p>	<ul style="list-style-type: none"> - выявленные объекты культурного наследия в целях обоснования целесообразности включения данных объектов в реестр; - документы, обосновывающие включение объектов культурного наследия в реестр; - документы, обосновывающие исключение объектов культурного наследия из реестра; - земли, подлежащие воздействию земляных, строительных, мелиоративных, хозяйственных работ, предусмотренных статьей 25 Лесного кодекса Российской Федерации работ по использованию лесов (за исключением работ, указанных в пунктах 3, 4 и 7 части 1 статьи 25 Лесного кодекса Российской Федерации) и иных работ, в случае, если указанные земли расположены в границах территорий, утвержденных в соответствии с пунктом 34.2 пункта 1 статьи 9 Федерального закона № 73-ФЗ; - документация, за исключением научных отчетов о выполненных археологических полевых работах, содержащая результаты исследований, в соответствии с которыми определяется наличие или отсутствие объектов, обладающих признаками объекта культурного наследия, на земельных участках, подлежащих воздействию земляных, строительных, мелиоративных, хозяйственных работ, указанных в статье 30 Федерального закона № 73-ФЗ работ по использованию лесов и иных работ; - документация или разделы документации, обосновывающие меры по обеспечению сохранности объекта культурного наследия, включенного в реестр, выявленного объекта культурного наследия либо объекта, обладающего признаками объекта культурного наследия, при проведении земляных, мелиоративных, хозяйственных работ, указанных в статье 30 Федерального закона № 73-ФЗ работ по использованию лесов и иных работ в границах территории объекта культурного наследия либо на земельном участке, непосредственно связанном с земельным участком в границах территории объекта культурного наследия.
<p>Фамилия, имя, отчество</p>	<p>Марочкин Алексей Геннадьевич</p>
<p>Образование</p>	<p>Высшее</p>
<p>Специальность</p>	<p>Историк</p>
<p>Ученая степень</p>	<p>кандидат исторических наук</p>
<p>Стаж работы</p>	<p>19 лет</p>
<p>Место работы и должность</p>	<p>ФИЦ УУХ СО РАН, ведущий научный сотрудник</p>
<p>Реквизиты аттестации Министерства культуры РФ</p>	<p>Приказ Минкультуры РФ №2304 от 30.12.2021</p>
<p>Объекты экспертизы, на которые был аттестован эксперт</p>	<ul style="list-style-type: none"> - выявленные объекты культурного наследия в целях обоснования целесообразности включения данных объектов в реестр; - земли, подлежащие воздействию земляных, строительных, мелиоративных, хозяйственных работ, предусмотренных статьей 25 Лесного кодекса Российской Федерации работ по использованию лесов (за исключением работ, указанных в пунктах 3, 4 и 7 части 1 статьи 25 Лесного кодекса Российской Федерации) и иных работ, в случае, если указанные земли расположены в границах территорий, утвержденных в соответствии с пунктом 34.2 пункта 1 статьи 9 настоящего Федерального закона; - документы, обосновывающие включение объектов культурного наследия в реестр; - документы, обосновывающие исключение объектов культурного наследия из реестра; - документация или разделы документации, обосновывающие меры по обеспечению сохранности объекта культурного наследия, включенного в реестр, выявленного объекта культурного наследия либо объекта, обладающего признаками объекта культурного наследия, при проведении земляных, мелиоративных,

	<p>хозяйственных работ, указанных в настоящей статье работ по использованию лесов и иных работ в границах территории объекта культурного наследия либо на земельном участке, непосредственно связанном с земельным участком в границах территории объекта культурного наследия;</p> <p>- документация, за исключением научных отчетов о выполненных археологических полевых работах, содержащая результаты исследований, в соответствии с которыми определяется наличие или отсутствие объектов, обладающих признаками объекта культурного наследия, на земельных участках, подлежащих воздействию земляных, строительных, мелиоративных, хозяйственных работ, указанных в настоящей статье работ по использованию лесов и иных работ.</p>
Фамилия, имя, отчество	Рыбаков Дмитрий Юрьевич
Образование	Высшее
Специальность	Историк
Ученая степень	кандидат исторических наук
Стаж работы	18 лет
Место работы и должность	ФИЦ УУХ СО РАН, инженер
Реквизиты аттестации Министерства культуры РФ	Приказ Минкультуры РФ № 1039 от 23.06.2021
Объекты экспертизы, на которые был аттестован эксперт	<p>- выявленные объекты культурного наследия в целях обоснования целесообразности включения данных объектов в реестр;</p> <p>- документы, обосновывающие включение объектов культурного наследия в реестр;</p> <p>- документы, обосновывающие исключение объектов культурного наследия из реестра;</p> <p>- документация или разделы документации, обосновывающие меры по обеспечению сохранности объекта культурного наследия, включенного в реестр, выявленного объекта культурного наследия либо объекта, обладающего признаками объекта культурного наследия, при проведении земляных, мелиоративных, хозяйственных работ, указанных в статье 30 Федерального закона работ по использованию лесов и иных работ в границах территории объекта культурного наследия либо на земельном участке, непосредственно связанном с земельным участком в границах территории объекта культурного наследия;</p> <p>- земли, подлежащие воздействию земляных, строительных, мелиоративных, хозяйственных работ, предусмотренных статьей 25 Лесного кодекса Российской Федерации работ по использованию лесов (за исключением работ, указанных в пунктах 3, 4 и 7 части 1 статьи 25 Лесного кодекса Российской Федерации) и иных работ, в случае, если указанные земли расположены в границах территорий, утвержденных в соответствии с пунктом 34.2 пункта 1 статьи 9 Федерального закона;</p> <p>- документация, за исключением научных отчетов о выполненных археологических полевых работах, содержащая результаты исследований, в соответствии с которыми определяется наличие или отсутствие объектов, обладающих признаками объекта культурного наследия, на земельных участках, подлежащих воздействию земляных, строительных, мелиоративных, хозяйственных работ, указанных в статье 30 Федерального закона работ по использованию лесов и иных работ.</p>
Фамилия, имя, отчество	Софеев Олег Валерьевич
Образование	Высшее
Специальность	Историк
Ученая степень	-
Стаж работы	35 лет
Место работы и должность	ФИЦ УУХ СО РАН, инженер
Реквизиты аттестации Министерства культуры РФ	Приказ Минкультуры РФ № 679 от 22.03.2023

<p>Объекты экспертизы, на которые был аттестован эксперт</p>	<ul style="list-style-type: none"> - выявленные объекты культурного наследия в целях обоснования целесообразности включения данных объектов в реестр; - земли, подлежащие воздействию земляных, строительных, мелиоративных, хозяйственных работ, предусмотренных статьей 25 Лесного кодекса Российской Федерации работ по использованию лесов (за исключением работ, указанных в пунктах 3, 4 и 7 части 1 статьи 25 Лесного кодекса Российской Федерации) и иных работ, в случае, если указанные земли расположены в границах территорий, утвержденных в соответствии с пунктом 34.2 пункта 1 статьи 9 Федерального закона; - документы, обосновывающие включение объектов культурного наследия в реестр; - документы, обосновывающие исключение объектов культурного наследия из реестра; - документация, за исключением научных отчетов о выполненных археологических полевых работах, содержащая результаты исследований, в соответствии с которыми определяется наличие или отсутствие объектов, обладающих признаками объекта культурного наследия, на земельных участках, подлежащих воздействию земляных, строительных, мелиоративных, хозяйственных работ, указанных в статье 30 Федерального закона работ по использованию лесов и иных работ; - документация или разделы документации, обосновывающие меры по обеспечению сохранности объекта культурного наследия, включенного в реестр, выявленного объекта культурного наследия либо объекта, обладающего признаками объекта культурного наследия, при проведении земляных, мелиоративных, хозяйственных работ, указанных в статье 30 Федерального закона работ по использованию лесов и иных работ в границах территории объекта культурного наследия либо на земельном участке, непосредственно связанном с земельным участком в границах территории объекта культурного наследия.

Отношения к заказчику

Эксперт:

- не имеет родственных связей с заказчиком (его должностными лицами, работниками);
- не состоит в трудовых отношениях с заказчиком;
- не имеет долговых или иных имущественных обязательств перед заказчиком, а заказчик (его должностное лицо или работник) не имеет долговые или иные имущественные обязательства перед экспертом;
- не владеет ценными бумагами, акциями (долями участия, паями в уставных капиталах) заказчика;
- не заинтересован в результатах исследований и решений, вытекающих из настоящего экспертного заключения, с целью получения выгоды в виде денег, ценностей, иного имущества, услуг имущественного характера или имущественных прав для себя или третьих лиц.

Цель и объект экспертизы

Цель экспертизы: определение наличия или отсутствия объектов культурного наследия, включенных в реестр, выявленных объектов культурного наследия либо объектов, обладающих признаками объектов культурного наследия на земельных участках, землях лесного фонда либо в границах водных объектов или их частей, подлежащих воздействию земляных, строительных, хозяйственных и иных работ для разработки раздела проектной документации по титулу «Реконструкция каменной трубы на 3542 км ПК 2 участка Новосибирск – Тайга Западно-Сибирской железной дороги» (Кемеровская область – Кузбасс, Яшкинский муниципальный округ).

Объект экспертизы: земли, подлежащие воздействию земляных, строительных, хозяйственных и иных работ для разработки раздела проектной документации по титулу «Реконструкция каменной трубы на 3542 км ПК 2 участка Новосибирск – Тайга Западно-Сибирской железной дороги» (Кемеровская область – Кузбасс, Яшкинский муниципальный округ).

Перечень документов, представленных Заказчиком

1. Письмо Комитета по охране объектов культурного наследия Кузбасса № 02/2377 от 24.10.2023 г. Электронная копия на 2 листах (Прил. 1).
2. Схема и каталог координат крайних точек планируемого размещения по объекту «Реконструкция каменной трубы на 3542 км ПК 2 участка Новосибирск – Тайга Западно-Сибирской железной дороги» (Кемеровская область – Кузбасс, Яшкинский муниципальный округ). Электронная копия на 1 листе (Прил. 2).

Сведения об обстоятельствах, повлиявших на процесс проведения и результаты экспертизы

Обстоятельства, повлиявшие на процесс проведения и результаты экспертизы, отсутствуют.

Сведения о проведенных исследованиях

В процессе государственной историко-культурной экспертизы:

- выполнен анализ документации, представленной Заказчиком (Прил. 1–2);
- выполнен анализ соответствия координатных привязок, представленных в документации Заказчика (Прил. 2);

- проведены историко-архивные изыскания, включающие анализ данных об объектах археологического наследия в районе расположения объекта изысканий с учетом материалов исследований предыдущих лет;
- проведен сравнительный анализ историко-культурной ситуации и характеристики сопредельных земель с территориями объекта изысканий;
- подготовлена заявка и получено разрешение (открытый лист) на проведение археологической разведки по объекту «Реконструкция каменной трубы на 3542 км ПК 2 участка Новосибирск – Тайга Западно-Сибирской железной дороги» (Кемеровская область – Кузбасс, Яшкинский муниципальный округ). Открытый лист № 6038-2023 от 25 декабря 2023 г., выданный на имя младшего научного сотрудника лаборатории археологии ФИЦ УУХ СО РАН Плаца Ивана Андреевича. Срок действия открытого листа с 25 декабря 2023 г. по 1 декабря 2024 г. (Прил. 5);
- проведена археологическая разведка, в ходе которой произведено обследование территории участка для определения наличия или отсутствия объектов культурного наследия, включенных в реестр, выявленных объектов культурного наследия либо объектов, обладающих признаками объектов культурного наследия (Прил. 3, 4);
- оформлены результаты исследований, проведенных в рамках историко-культурной экспертизы, в виде Акта с приложениями документов и иллюстраций (Прил. 3).

Полевые исследования проводились в соответствии с принятой методикой, согласно нормативным требованиям. Основным руководством являлось «Положение о порядке проведения археологических полевых работ и составления научной отчётной документации», утверждённое постановлением Бюро Отделения историко-филологических наук РАН от 12.04.2023 г. № 15.

При проведении полевых изысканий осуществлялись следующие виды работ:

- визуальный осмотр всего участка обследования, поиск археологических предметов в поверхностном залегании (подъемного материала), оценка современного антропогенного и техногенного воздействия. Осмотр местности включал в себя прилегающие территории на расстоянии 25–30 м от границ участка обследования;
- фотофиксация территории: характеристика природно-географических особенностей участка, а также его современной инфраструктурной нагрузки;
- археологическая шурфовка, нацеленная на выявление культурного слоя.

Археологические раскрытия произведены на участках не имеющих видимых признаков повреждений грунта земляными работами. Общее количество шурфов определялось с таким расчётом, чтобы обеспечить детальную характеристику почвенных напластований, а также выявление объектов культурного наследия и соответствует

утвержденным Отделом полевых исследований Института археологии РАН требованиям. Размер шурфа (2x1 м) определялся необходимостью проходки на глубину, достаточную для выявления потенциального культурного слоя. Шурф ориентировался по сторонам света. Вскрытие осуществлялось условными горизонтами (15 – 20 см) до материка, с последующим производством контрольного перекопа. Глубина раскрытия шурфов определялась геоморфологической ситуацией местности. По результатам работ проводилось изучение планиграфического и стратиграфического контекста. В случае отсутствия признаков объекта археологического наследия (культурного слоя) на обследуемом участке землеотвода фотографически фиксировался только один из бортов разведочного шурфа и поверхность археологического материка. После фотофиксации шурфы рекультивировались. В ходе обследования земельных участков было заложено 7 шурфов общей площадью 14 кв. м.

Фотофиксация производилась цифровой фотокамерой. При фотографировании использовалась масштабная рейка (линейка). Точки фотофиксации и шурфы наносились на план участка исследований, фиксировались дневниковыми записями. Привязка точек фотофиксации и разведочного шурфа осуществлялась по GPS-координатам с использованием геоинформационных систем Яндекс Карты, Google Earth Pro и LocusMap.

Работа выполнена отрядом лаборатории археологии ФИЦ УУХ СО РАН под руководством держателя открытого листа, младшего научного сотрудника Плаца Ивана Андреевича.

Факты и сведения, выявленные и установленные в результате проведенных исследований

Земли, подлежащие воздействию земляных, строительных, хозяйственных и иных работ для разработки раздела проектной документации по титулу «Реконструкция каменной трубы на 3542 км ПК 2 участка Новосибирск – Тайга Западно-Сибирской железной дороги» (Кемеровская область – Кузбасс, Яшкинский муниципальный округ) располагаются в границах со следующими углами поворотных точек в системе координат WGS-84 (Прил. 2, Табл. 1.).

Номер	Широта	Долгота
1	55.909833°	85.430433°
2	55.910017°	85.434295°
3	55.907650°	85.434619°
4	55.907417°	85.430890°
5	55.909174°	85.430517°

Таблица 1. Каталог координат поворотных точек земельного участка, подлежащего воздействию земляных, строительных, хозяйственных и иных работ для разработки раздела проектной документации по титулу «Реконструкция каменной трубы на 3542 км ПК 2 участка Новосибирск – Тайга Западно-Сибирской железной дороги» (Кемеровская область – Кузбасс, Яшкинский муниципальный округ). Система координат WGS-84. Предоставлен Заказчиком.

Объект исследования находится в Яшкинском муниципальном округе Кемеровской области – Кузбасса (Прил. 3. Рис. 1). Общая площадь объекта составляет около 6,5 га. Согласно предоставленной Заказчиком проектной документации проектируется реконструкция каменной трубы на 3542 км ПК 2 участка Новосибирск – Тайга Западно-Сибирской железной дороги.

Земли, подлежащие воздействию земляных, строительных, хозяйственных и иных работ для разработки раздела проектной документации по титулу «Реконструкция каменной трубы на 3542 км ПК 2 участка Новосибирск – Тайга Западно-Сибирской железной дороги» (Кемеровская область – Кузбасс, Яшкинский муниципальный округ) располагаются в границах кадастровых кварталов 42:19:0301001 и 42:19:0302001. Объект исследования частично расположен на участке с кадастровым номером 42:19:0000000:133 (категория земель – земли промышленности, энергетики, транспорта, связи, радиовещания, телевидения, информатики, земли для обеспечения космической деятельности, земли обороны, безопасности и земли иного специального назначения).

В границах территории проектируемого объекта, а также в непосредственной близости от него, отсутствуют поставленные на государственный учет выявленные объекты археологического наследия или включенные в Единый государственный реестр объектов культурного наследия (памятников истории и культуры) народов Российской Федерации объекты археологического наследия, что подтверждается письмом Комитета по охране объектов культурного наследия Кузбасса (Прил. 1).

Проектируемый участок реконструкции каменной трубы располагается на северной окраине пгт. Яшкино в 1,7 км к северо-западу от производства продуктов питания «КДВ-Яшкино» и в 3,6 км к юго-западу от ж/д станции Хопкино (Прил. 3. Рис. 2–3). В географическом отношении территория проектируемого объекта расположена у истока р. Яя, частично заходит на земли урочища Лесное, окружена осиново-пихтовым лесом. Территория объекта в настоящее время подвержена техногенным нарушениям – вдоль объекта пролегают ж/д пути, технологическая дорога. Все вышеуказанное наглядно

представлено на картматериалах, топографических планах и снимках геоинформационной системы Google Earth (Прил. 3. Рис. 2–3).

Ландшафтно-топографическая характеристика района. Участок проведения полевых археологических работ находится на территории пгт. Яшкино (Яшкинский муниципальный округ) (Прил. 3. Рис.1). Яшкинский муниципальный округ расположен в северо-западной части Кемеровской области – Кузбасса. Занимает площадь 3,5 тыс. кв. км. Граничит с муниципальными округами: на востоке – с Яйским, на юге – с Кемеровским, на западе – с Юргинским, на севере – с Томским районом Томской области. Граница с Юргинским районом проходит по естественному рубежу, вдоль русла р. Томь [Мамонтов, 2004, с. 24].

Яшкинский район расположен на Томь-Колыванской равнине, в междуречье рек Томь и Яя [Физическая география..., 2018, с.51–52].

Рельеф. Для территории Яшкинского муниципального округа характерен волнистый рельеф, изрезанный логами, оврагами и поймами небольших рек. Правый берег р. Томи отличается большой высотой и крутизной, большими по протяженности скальными выходами [Мамонтов, 2004, с. 24].

Гидрография. Все естественные водоемы относятся к бассейнам двух рек – р. Томи в нижнем её течении (западная часть района) и р. Яя в верхнем её течении (восточная часть района). Область водораздела проходит по центральной части района и сориентирована по линии север-юг. Притоки р. Томи представлены небольшими речками, как правило, с хорошо разработанными долинами. Наиболее крупные из них – Пача, Писаная, Долгая, Никольская, Тальменка, Гутовка, Сосновка. Бассейн р. Яя представлен многочисленными речками и ручьями, крупнейшими из которых являются сама Яя, Китат и Большая Бородавка.

Климат резко-континентальный, характеризуется продолжительно холодной зимой и коротким летом. В конце октября – начале ноября устанавливается снежный покров и сходит в конце апреля. Господствующими ветрами являются Южный и Юго-Западный [Мамонтов, 2004, с. 24]. По данным метеостанции Тайга, средняя температура января -19°C, в июле +17,4°C. Абсолютный максимум температуры +40°C, абсолютный минимум -50°C. Коэффициент увлажнения равен 1,3 [Физическая география..., 2018, с.51–52].

Почвы. Структура почвенного покрова в районе представлена подзолистыми, дерново-подзолистыми и серыми лесными почвами [Трофимов, 1975]. Они залегают на переотложенных и бедных первичными минералами, промытых суглинистых, глинистых,

иногда супесчаных материнских породах озерно-речного и флювиогляциального происхождения.

Согласно схеме ботанико-географического районирования Кемеровской области, разработанной А.В. Куминовой, западная и юго-западная части Яшкинского муниципального округа расположены в пределах Инско-Томского лесостепного геоботанического района, а восточная и северо-восточная его части – в пределах Северного таежного геоботанического района [Куминова, 1949]. С.Д. Тивяков полагает, что Яшкинский муниципальный округ всецело находится в пределах Томского таежно-лесостепного геоботанического района. Эти две схемы в целом не противоречат друг другу, так, как отмечают преобладание лесостепного ландшафта в западной и юго-западной части района и таежного – в восточной и северо-восточной. Подавляющие площади многопородных (ель, пихта, кедр) темнохвойных насаждений сосредоточены в восточной части Яшкинского муниципального округа, входя в так называемый «коридор» тайги, соединяющий таежные массивы Кузнецкого Алатау и Западно-Сибирской равнины. Светлохвойные леса в Яшкинском муниципальном округе, представленные сообществами сосны обыкновенной, расположены в пределах западной части района, где они произрастают в виде островных массивов, имеющих площади несколько десятков или сотен гектаров. Мелколиственные леса в Яшкинском муниципальном округе представлены как коренными, так и производными формациями. Преобладают смешанные березово-осиновые насаждения. С пойменными участками р. Томи и её притоков связано развитие сообществ различных видов ивы. Для крутых каменистых склонов правого берега р. Томи характерны кустарничковые сообщества акации, каррагены, кизильника и т.д. Очаги травянистой растительности в Яшкинском муниципальном округе в первую очередь связаны с овсяницевыми, мятликовыми, кострецовыми, злаково-крупнососковыми лугами, сконцентрированными на различных участках поймы р. Томи и на водораздельных пространствах при избыточной увлажненности почв [Фомина, 2004, с. 190–191].

Для Яшкинского района характерно флористическое разнообразие в виде 661 вида, 341 рода и 101 семейства, большую часть составляют виды с широким ареалом [Яковлева др., 2004, с. 180, 182].

Фауна. В западной части Яшкинского района встречаются горностай, ласка, хорь, заяц-беляк; иногда – рысь, косуля, лисица, лось, тетерев и перепел; по берегам водоемов – норка и ондатра. Редки для этой территории сурок и серая куропатка.

Северо-восточная часть района заселена колонком, белкой, рысью, лосем, зайцем-беляком, косулей, рябчиком; иногда встречаются медведь и россомаха [Скалон, Алибаев, 2004, с. 366].

Ихтиофауна Яшкинского муниципального округа (как и сопредельного Юргинского района) – одна из самых богатых среди районов Кемеровской области. Она представлена 31 видом рыб, большинство из которых имеют промысловое значение. Основным нерестилищем ценных видов рыб на территории Яшкинского муниципального округа являются Константиновские курьи на р. Томь [Колосов, Скалон, 2004, с. 294].

Таким образом, наличие на относительно небольшой территории нескольких ландшафтных зон, развитой системы малых рек, двух крупных проточных водоемов, богатство промыслово-охотничьей фауны делало территорию Яшкинского муниципального округа привлекательной для обитания человека в древности и средневековье.

Степень историко-культурной изученности района. (Прил. 3. Рис. 5–6).

Археологическое изучение древностей Яшкинского района имеет довольно продолжительную историю. Со второй половины XVII в. известна Томская писаница. В 1721–1722 гг. она была обследована участником Первой академической сибирской экспедиции Страленбергом. В 1735 г. рисунки этой писаницы обследованы Г. Ф. Миллером, И. Г. Гмелиным, Я. Лидендау, С. П. Крашенинниковым, Г. В. Стеллером. В 1771 г. петроглифы Писаной посещены Н. П. Фальком. В XIX в. наскальные рисунки этого памятника изучались Г. С. Спасским, А. Бремом, О. Финшем [Кулемзин, 2004].

В 1950-е гг. северо-западная часть Яшкинского района обследовалась археологами Томского государственного университета. В этот период Г.В. Трухиным был открыт курганный могильник Усть-Сосновка [Трухин, 1952].

В 1960-е гг. изучением наскальных рисунков Нижнего Притомья занималась экспедиция Кемеровского государственного университета под руководством А. И. Мартынова. В этот период были обследованы I-я Новоромановская писаница, Томская и Тутальская писаницы [Окладников, Мартынов, 1972].

В 1979 г. Кемеровский отряд Южно-Сибирской археологической экспедиции Кемеровского государственного университета под руководством В. Н. Добжанского провел разведку в северо-западной части Яшкинского района по побережью р. Томи на участке Соломатово – Иткара. В ходе этих работ были обнаружены местонахождения Иткара, Соломатово I–VII. К сожалению, датировка и культурная принадлежность этих памятников осталась неопределенной [Бобров, Добжанский, 1979].

В 1990–1991 гг. крупномасштабные разведочные изыскания в юго-западной части района, по побережью р. Томи проводились экспедицией музея-заповедника «Томская писаница» под руководством И. В. Ковтуна. Были обнаружены поселения эпохи ранней бронзы Писаная I, Новороманово I–II, Пача I–II, Долгая I, Крылово I. Кроме того, были найдены ранее неизвестные памятники древнего наскального искусства – Никольская

писаница и писаница «Висящий камень» [Ковтун, 1993, 2001]. Летом 1993 года сотрудники музея-заповедника «Томская Писаница» Е. С. Барина и И. Д. Русакова обнаружили ранее неизвестное местонахождение наскальных изображений, получившее название Вторая Новоромановская писаница.

В 1997 году Ю.В. Шириным, В.М. Кимеевым произведены локальные шурфовки на остатках Соснового острога (в районе современной одноименной деревни в Яшкинском районе) [Кимеев, Ширин, 1997].

В 2003 г. в северо-западной части района, на границе с Томской областью, экспедицией Кемеровского государственного университета под руководством А. С. Васютина были проведены исследования курганной группы Шумиха. Полученные материалы позволили датировать могильник эпохой средневековья (начало II тыс. н.э.) и соотнести с басандайской культурой [Васютин, Фомина, Заушенцева, Онищенко, 2003].

В 2005 г. Кузбасской археологической экспедицией Кемеровского государственного университета под руководством В.В. Боброва проводились раскопки поселения эпохи ранней бронзы Новороманово II. В том же году сотрудником музея-заповедника «Томская писаница» П. В. Германом были обнаружены местонахождения поселенческого характера эпохи поздней бронзы Ивановка I, Заимка I, а также памятник русского этапа заселения Сибири – Писаная II [Марочкин, Герман, 2011].

В 2007 году А. Г. Марочкиным была проведена пешая разведка в приустьевой зоне малых притоков р. Томи – речек Долгая и Никольская. Основным результатом этих изысканий стало обнаружение ранее неизвестного наскального изображения на Новоромановской писанице, уточнение современного состояния поселения Долгая I и Никольской писаницы, а также открытие ранее неизвестного археологического поселенческого памятника эпохи позднего средневековья Усть-Никольская I [НА ИА РАН. Ф-1. Р-1. № 47997].

В 2008 году А. Г. Марочкиным методом разведок изучен ранее известный поселенческий памятник Долгая I. Всего вскрыто 15 м². Были уточнены границы памятника, а также получен представительный комплекс артефактов, культурная и хронологическая атрибуция которого свидетельствует о стратифицированном характере местонахождения. Анализ полученного комплекса позволил создать первую для данного района хроностратиграфическую колонку [НА ИА РАН. Ф-1. Р-1. № 43383].

В 2009 г. А.Г. Марочкиным проведена разведка, в ходе которой были уточнены месторасположение и культурно-хронологическая атрибуция поселения Долгая II, а также обнаружен курганный могильник Долгая III, первый в данном районе [НА ИА РАН. Ф-1. Р-1. № 36788].

В 2010–2012 гг. Нижнетомским отрядом ФИЦ УУХ СО РАН под руководством А.Г. Марочкина производились раскопки поселения Долгая I. Всего изучено более 150 м², при этом получена представительная коллекция артефактов от неолита до средневековья. Полученные результаты позволили качественно повысить уровень знаний о древней и средневековой истории рассматриваемых районов.

В 2012 гг. А.Г. Марочкиным произведена археологическая разведка правобережья на участке р. Крутая – р. Долгая, в ходе которой были выявлены ранее неизвестные курганные могильники Долгая 5, Долгая 6, Долгая 7 (без определенной культурно-хронологической атрибуции) и средневековое городище Долгая 4 [НА ИА РАН. Ф-1. Р-1. № 34990].

В 2013–2018 гг. Нижнетомским отрядом ИЭЧ СО РАН под руководством А.Г. Марочкина проводятся раскопки поселения Ивановка 1, позволившие получить представительные материалы ранней бронзы – раннего железного века [НА ИА РАН. Ф-1. Р-1. № 45190, 58199-58200].

В 2014 г. коллективом Нижнетомского отряда под руководством А. Г. Марочкина проведена разведка на участке д. Писаная – с. Пача, в результате которой были обнаружены три поселенческих памятника: Синеречка 1, Синеречка 2 и Ивановка 2. На поселении Синеречка 1 заложен рекогносцировочный раскоп площадью 18 м², уточнена стратиграфия памятника. Получены многочисленные материалы с датировкой в диапазоне ранняя бронза – Средневековье. На поселении Синеречка II заложен рекогносцировочный раскоп площадью 3 м², получены первые данные о стратиграфии памятника. Обнаружены немногочисленные археологические материалы, в первую очередь фрагменты керамической посуды, часть из которых можно датировать временем раннего железа. На памятнике зафиксированы западины от двух древних жилищ. На поселении Ивановка II заложен рекогносцировочный раскоп площадью 10 м², позволивший получить серию артефактов эпохи ранней бронзы (крохалевская культура) и позднего Средневековья.

В 2015–2016 гг. Нижнетомским отрядом ИЭЧ СО РАН под руководством А.Г. Марочкина проведена разведка в районе д. Писаной и Томской писаницы, с. Кулаково. Обнаружены новые поселенческие памятники Писаная III, Бондарева гора, Кулаково I, II. Писаная III – поселение эпохи ранней бронзы, Бондарева гора, Кулаково II – поселения русского времени, Кулаково I – неатрибутированный памятник. В ходе этой же разведки обнаружено поселение Пача IV, давшее материал раннего средневековья [НА ИА РАН. Ф-1. Р-1. № 47990, 52906].

В 2018 году археологическим отрядом музея-заповедника «Томская Писаница» под руководством А.С. Сизёва проведена разведка на юге Нижнего Притомья в результате

которой было выявлено новое поселение русского времени Кулаково III и уточнены границы уже известного памятника Писаная 1 [НА ИА РАН. Ф-1. Р-1. № 68062].

В 2019 – 2021 годах А. С. Сизёвым проведены археологические раскопки на поселениях Писаная 1 и Писаная 4 [Марочкин и др., 2021].

Собранные сведения показали, что территория Яшкинского района изучена крайне неравномерно. Подавляющее большинство известных на момент разведки памятников локализовано в непосредственной близости к береговой линии р. Томь. Наиболее хорошо изученным видом памятников являются писаницы – изданы пять обобщающих монографий, множество статей, разработаны проблемы хронологии, культурной атрибуции, стилистической типологии нижнетомских петроглифов (Прил. 3. Рис 5).

Вместе с этим, большинство собственно археологических памятников известны лишь по скудным сборам подъемного материала, за исключением участка между д. Писаной и устьем р. Долгая. Культурно-хронологическая идентификация большинства из них пока остается делом будущего. Расположенные на юге Нижнего Притомья древние и средневековые памятники изучены несравненно меньше, чем синхронные им местонахождения на сопредельных территориях Томской области.

Тем не менее, планомерные разведочные изыскания дают положительные результаты, что говорит о перспективности дальнейших работ, а материалы проведенных раскопок свидетельствует о научной значимости памятников Яшкинского района для комплексного решения широкого круга вопросов древней и средневековой истории юга Нижнего Притомья и Кузнецко-Салаирской горной области.

В непосредственной близости (на расстоянии до 0,5 км) от обследуемого объекта известные археологические памятники отсутствуют (Прил. 3. Рис. 5–6).

Ближайшими известными археологическими памятниками от обследуемого объекта являются (Прил. 3. Рис. 6):

1. ОАН «Писаница Крутая I» и «Писаница Крутая II» – **расположены в 23,4 км к юго-юго-западу от участка проведения работ;**

2. ОАН «Поселение Пача III» – **расположено в 22,5 км к югу от участка проведения работ;**

3. ОАН «Поселение Пача I» и «Поселение Пача II» – **расположены в 22,7 км к юго-юго-востоку от участка проведения работ;**

Таким образом, угроза нарушения культурного слоя известных археологических памятников в ходе работ по объекту «Реконструкция каменной трубы на 3542 км ПК 2 участка Новосибирск – Тайга Западно-Сибирской железной дороги» (Кемеровская область – Кузбасс, Яшкинский муниципальный округ) **отсутствует.**

Общие сведения об обследовании земельных участков. Объект исследования находится в Яшкинском муниципальном округе Кемеровской области – Кузбасса (Прил. 3. Рис. 1). Общая площадь объекта составляет около 6,5 га. Согласно предоставленной Заказчиком проектной документации проектируется реконструкция каменной трубы на 3542 км ПК 2 участка Новосибирск – Тайга Западно-Сибирской железной дороги.

Земли, подлежащие воздействию земляных, строительных, хозяйственных и иных работ для разработки раздела проектной документации по титулу «Реконструкция каменной трубы на 3542 км ПК 2 участка Новосибирск – Тайга Западно-Сибирской железной дороги» (Кемеровская область – Кузбасс, Яшкинский муниципальный округ) располагаются в границах кадастровых кварталов 42:19:0301001 и 42:19:0302001. Объект исследования частично расположен на участке с кадастровым номером 42:19:0000000:133 (категория земель – земли промышленности, энергетики, транспорта, связи, радиовещания, телевидения, информатики, земли для обеспечения космической деятельности, земли обороны, безопасности и земли иного специального назначения).

В границах территории проектируемого объекта, а также в непосредственной близости от него, отсутствуют поставленные на государственный учет выявленные объекты археологического наследия или включенные в Единый государственный реестр объектов культурного наследия (памятников истории и культуры) народов Российской Федерации объекты археологического наследия, что подтверждается письмом Комитета по охране объектов культурного наследия Кузбасса (Прил. 1).

Проектируемый участок реконструкции каменной трубы располагается на северной окраине пгт. Яшкино в 1,7 км к северо-западу от производства продуктов питания «КДВ-Яшкино» и в 3,6 км к юго-западу от ж/д станции Хопкино (Прил. 3. Рис. 2–3). В географическом отношении территория проектируемого объекта расположена у истока р. Яя, частично заходит на земли урочища Лесное, окружена осиново-пихтовым лесом. Территория объекта в настоящее время подвержена техногенным нарушениям – вдоль объекта пролегают ж/д пути, технологическая дорога. Все вышеуказанное наглядно представлено на картматериалах, топографических планах и снимках геоинформационной системы Google Earth (Прил. 3. Рис. 2–3).

Обоснование закладки шурфов: Археологические раскрытия были заложены преимущественно на ровных площадках террасы левого и правого берегов р. Яя, не имеющих видимых признаков техногенного воздействия. На основании оценки техногенной нагрузки на участок было установлено, что из общей площади, приблизительно 6,5 га, около 0,6 га относится к полностью нарушенным грунтам, которые занимают железнодорожное полотно и технологическая дорога (Прил. 3. Рис. 7). Таким

образом на перспективной для закладки стратиграфических разрезов территории площади (около 5,9 га) проектируемого объекта была выполнена закладка семи археологических шурфов.

На местности проведено сплошное визуальное обследование. Отражением этих мероприятий стали 15 точек фотофиксации (Табл. 2; Прил. 3. Рис. 8–9, 12–41). На наиболее перспективных участках было заложено в общей сложности семь разведочных шурфов (Табл. 2; Прил. 3. Рис. 10–11, 42–57). Описание исследуемого участка приводится по точкам фотофиксации (ТФ).

N	Широта/Долгота (WGS-84)	
	Сев. широта	Вост. долгота
Точки фотофиксации		
1	55.908340°	85.434392°
2	55.907797°	85.434425°
3	55.909157°	85.433896°
4	55.909673°	85.432706°
5	55.907721°	85.432797°
6	55.908540°	85.432801°
7	55.909458°	85.432351°
8	55.909366°	85.431803°
9	55.909768°	85.431466°
10	55.909574°	85.430626°
11	55.908851°	85.431561°
12	55.908733°	85.430851°
13	55.908268°	85.431497°
14	55.907620°	85.431838°
15	55.907418°	85.430998°
Археологические раскрытия		
Шурф № 1	55.907784°	85.433900°
Шурф № 2	55.909007°	85.433065°
Шурф № 3	55.909123°	85.434185°
Шурф № 4	55.909910°	85.432941°

Шурф № 5	55.907586°	85.430925°
Шурф № 6	55.908976°	85.430724°
Шурф № 7	55.909664°	85.430598°

Таблица 2. Каталог координат точек фотофиксации и мест археологических раскритий археологической разведки по объекту «Реконструкция каменной трубы на 3542 км ПК 2 участка Новосибирск – Тайга Западно-Сибирской железной дороги» (Кемеровская область – Кузбасс, Яшкинский муниципальный округ). Система координат WGS-84.

Точки фотофиксации:

Точка фотофиксации № 1 (Табл. 2; Прил. 3. Рис. 8–9, 12–13). Геоморфологическая ситуация: правобережная терраса р. Яя. Окружающая территория покрыта лесной растительностью хвойного типа. Техногенные нарушения грунта отсутствуют. Осмотр местности не выявил артефактов, признаков культурного слоя или выраженных в рельефе объектов археологического наследия.

Точка фотофиксации № 2 (Табл. 2; Прил. 3. Рис. 8–9, 14–15). Геоморфологическая ситуация: правобережная терраса р. Яя. Окружающая территория – поляна и лесная растительность преимущественно хвойного типа. Техногенные нарушения грунта отсутствуют. Осмотр местности не выявил артефактов, признаков культурного слоя или выраженных в рельефе объектов археологического наследия.

Точка фотофиксации № 3 (Табл. 2; Прил. 3. Рис. 8–9, 16–17). Геоморфологическая ситуация: левобережная терраса р. Яя. Окружающая территория покрыта лесной растительностью хвойного типа. Техногенные нарушения грунта отсутствуют. Осмотр местности не выявил артефактов, признаков культурного слоя или выраженных в рельефе объектов археологического наследия.

Точка фотофиксации № 4 (Табл. 2; Прил. 3. Рис. 8–9, 18–19). Геоморфологическая ситуация: левобережная терраса р. Яя. Окружающая территория покрыта лесной растительностью хвойного типа. С севера на восток проходит технологическая дорога, с южной стороны пролегает железнодорожный путь. Осмотр местности не выявил артефактов, признаков культурного слоя или выраженных в рельефе объектов археологического наследия.

Точка фотофиксации № 5 (Табл. 2; Прил. 3. Рис. 89, 20–21). Геоморфологическая ситуация: правобережная терраса р. Яя. Окружающая территория делится на две части: северо-восточная покрыта лесной растительностью, представленной хвойными и лиственными деревьями; южная и западная – нарушена железнодорожным полотном.

Осмотр местности не выявил артефактов, признаков культурного слоя или выраженных в рельефе объектов археологического наследия.

Точка фотофиксации № 6 (Табл. 2; Прил. 3. Рис. 8–9, 22–23). Геоморфологическая ситуация: правый и левый берег р. Яя. Присутствуют техногенные нарушения в виде железнодорожного полотна и моста, и технологической дороги. В непосредственной близости к точке фотофиксации – лесная растительность, представленная хвойными и лиственными деревьями. Осмотр местности не выявил артефактов, признаков культурного слоя или выраженных в рельефе объектов археологического наследия.

Точка фотофиксации № 7 (Табл. 2; Прил. 3. Рис. 8–9, 24–25). Геоморфологическая ситуация: левобережная терраса р. Яя. Присутствуют техногенные нарушения в виде железнодорожного полотна. В непосредственной близости к точке фотофиксации – лесная растительность, представленная хвойными и лиственными деревьями. Осмотр местности не выявил артефактов, признаков культурного слоя или выраженных в рельефе объектов археологического наследия.

Точка фотофиксации № 8 (Табл. 2; Прил. 3. Рис. 8–9, 26–27). Геоморфологическая ситуация: левобережная терраса р. Яя. Окружающая территория покрыта лесной растительностью хвойного типа. Техногенные нарушения грунта отсутствуют. Осмотр местности не выявил артефактов, признаков культурного слоя или выраженных в рельефе объектов археологического наследия.

Точка фотофиксации № 9 (Табл. 2; Прил. 3. Рис. 8–9, 28–29). Геоморфологическая ситуация: левобережная терраса р. Яя. Окружающая территория покрыта лесной растительностью хвойного типа. Техногенные нарушения грунта отсутствуют. Осмотр местности не выявил артефактов, признаков культурного слоя или выраженных в рельефе объектов археологического наследия.

Точка фотофиксации № 10 (Табл. 2; Прил. 3. Рис. 8–9, 30–31). Геоморфологическая ситуация: левобережная терраса р. Яя. Окружающая территория – луговая и древесная растительность. В нескольких метрах с юго-западной стороны проходит трасса Тайга-Яшкино, непосредственно на этом участке техногенные нарушения грунта отсутствуют. Осмотр местности не выявил артефактов, признаков культурного слоя или выраженных в рельефе объектов археологического наследия.

Точка фотофиксации № 11 (Табл. 2; Прил. 3. Рис. 8–9, 32–33). Геоморфологическая ситуация: левобережная терраса р. Яя. Окружающая территория – луговая и древесная растительность. В нескольких метрах от точки фотофиксации к востоку проложено железнодорожное полотно, непосредственно на этом участке техногенные нарушения

грунта отсутствуют. Осмотр местности не выявил артефактов, признаков культурного слоя или выраженных в рельефе объектов археологического наследия.

Точка фотофиксации № 12 (Табл. 2; Прил. 3. Рис. 8–9, 34–35). Геоморфологическая ситуация: левобережная терраса р. Яя. Окружающая территория – луговая и древесная растительность. В нескольких метрах с юго-западной стороны проходит трасса Тайга-Яшкино, непосредственно на этом участке техногенные нарушения грунта отсутствуют. Осмотр местности не выявил артефактов, признаков культурного слоя или выраженных в рельефе объектов археологического наследия.

Точка фотофиксации № 13 (Табл. 2; Прил. 3. Рис. 8–9, 36–37). Геоморфологическая ситуация: правобережная терраса р. Яя. Окружающая территория – луговая и древесная растительность. В нескольких метрах с западной стороны проходит трасса Тайга-Яшкино, с северо-восточной – железнодорожные пути. Непосредственно на этом участке техногенные нарушения грунта отсутствуют. Осмотр местности не выявил артефактов, признаков культурного слоя или выраженных в рельефе объектов археологического наследия.

Точка фотофиксации № 14 (Табл. 2; Прил. 3. Рис. 8–9, 38–39). Геоморфологическая ситуация: правобережная терраса р. Яя. Окружающая территория – луговая и древесная растительность. В нескольких метрах с восточной стороны проходят железнодорожные пути, непосредственно на этом участке техногенные нарушения грунта отсутствуют. Осмотр местности не выявил артефактов, признаков культурного слоя или выраженных в рельефе объектов археологического наследия.

Точка фотофиксации № 15 (Табл. 2; Прил. 3. Рис. 8–9, 40–41). Геоморфологическая ситуация: правобережная терраса р. Яя. Окружающая территория – луговая и древесная растительность. В нескольких метрах с западной стороны проходит трасса Тайга-Яшкино, непосредственно на этом участке техногенные нарушения грунта отсутствуют. Осмотр местности не выявил артефактов, признаков культурного слоя или выраженных в рельефе объектов археологического наследия.

Археологические раскрытия (шурфы):

Шурф № 1 (Табл. 2; Прил. 3. Рис. 10–11, 42–43). Размер 2х1 м. Место закладки шурфа расположено на правобережной террасе р. Яя. Шурф заложен на участке без видимых следов техногенных нарушений. Глубина шурфа – 0,52 м. Стратиграфия:

- 1 – почвенно-растительный слой (дерн) – от 0 до 0,05 м;
- 2 – гумусированный суглинок темно-серого цвета – от 0,05 до 0,15 м;
- 3 – светло-коричневый суглинок – от 0,15 до 0,52 м и глубже.

Дальнейшая выборка шурфа и контрольная зачистка не производились ввиду затопления шурфа грунтовыми водами. Археологический материал и другие признаки культурного слоя не обнаружены. После выборки шурф был рекультивирован.

Шурф № 2 (Табл. 2; Прил. 3. Рис. 10–11, 44–45). Размер 2х1 м. Место закладки шурфа расположено на левобережной террасе р. Яя. Шурф заложен на участке без видимых следов техногенных нарушений. Глубина шурфа – 0,6 м. Стратиграфия:

- 1 – почвенно-растительный слой (дерн) – от 0 до 0,05 м;
- 2 – гумусированный суглинок темно-серого цвета – от 0,05 до 0,15 м;
- 3 – светло-коричневый суглинок – от 0,15 до 0,6 м и глубже.

Дальнейшая выборка шурфа и контрольная зачистка не производились ввиду затопления шурфа грунтовыми водами. Археологический материал и другие признаки культурного слоя не обнаружены. После выборки шурф был рекультивирован.

Шурф № 3 (Табл. 2; Прил. 3. Рис. 10–11, 46–47). Размер 2х1 м. Место закладки шурфа расположено на левобережной террасе р. Яя. Шурф заложен на участке без видимых следов техногенных нарушений. Глубина шурфа – 0,53 м. Стратиграфия:

- 1 – почвенно-растительный слой (дерн) – от 0 до 0,03 м;
- 2 – гумусированный суглинок темно-серого цвета – от 0,03 до 0,25 м;
- 3 – светло-коричневый суглинок – от 0,25 до 0,53 м и глубже.

Дальнейшая выборка шурфа и контрольная зачистка не производились ввиду затопления шурфа грунтовыми водами. Археологический материал и другие признаки культурного слоя не обнаружены. После выборки шурф был рекультивирован.

Шурф № 4 (Табл. 2; Прил. 3. Рис. 10–11, 48–50). Размер 2х1 м. Место закладки шурфа расположено на левобережной террасе р. Яя. Шурф заложен на участке без видимых следов техногенных нарушений. Глубина шурфа – 0,4 м. Стратиграфия:

- 1 – почвенно-растительный слой (дерн) – от 0 до 0,05 м;
- 2 – гумусированный суглинок темно-серого цвета – от 0,05 до 0,15 м;
- 3 – светло-коричневый суглинок – от 0,15 до 0,4 м и глубже.

Археологический материал и другие признаки культурного слоя не обнаружены. После контрольного прокопа шурф был рекультивирован.

Шурф № 5 (Табл. 2; Прил. 3. Рис. 10–11, 51–52). Размер 2х1 м. Место закладки шурфа расположено на правобережной террасе р. Яя. Шурф заложен на участке без видимых следов техногенных нарушений. Глубина шурфа – 0,59 м. Стратиграфия:

- 1 – почвенно-растительный слой (дерн) – от 0 до 0,03 м;
- 2 – гумусированный суглинок темно-серого цвета – от 0,03 до 0,1 м;
- 3 – серо-коричневый суглинок – от 0,1 до 0,59 м и глубже.

Дальнейшая выборка шурфа и контрольная зачистка не производились ввиду затопления шурфа грунтовыми водами. Археологический материал и другие признаки культурного слоя не обнаружены. После выборки шурф был рекультивирован.

Шурф № 6 (Табл. 2; Прил. 3. Рис. 10–11, 53–55). Размер 2х1 м. Место закладки шурфа расположено на левобережной террасе р. Яя. Шурф заложен на участке без видимых следов техногенных нарушений. Глубина шурфа – 0,46 м. Стратиграфия:

- 1 – почвенно-растительный слой (дерн) – от 0 до 0,07 м;
- 2 – гумусированный суглинок темно-серого цвета – от 0,07 до 0,16 м;
- 3 – светло-коричневый суглинок – от 0,16 до 0,46 м и глубже.

Археологический материал и другие признаки культурного слоя не обнаружены. После контрольного прокопа шурф был рекультивирован.

Шурф № 7 (Табл. 2; Прил. 3. Рис. 10–11, 56–57). Размер 2х1 м. Место закладки шурфа расположено на левобережной террасе р. Яя. Шурф заложен на участке без видимых следов техногенных нарушений. Глубина шурфа – 0,61 м. Стратиграфия:

- 1 – почвенно-растительный слой (дерн) – от 0 до 0,06 м;
- 2 – гумусированный суглинок темно-серого цвета – 0,06 до 0,32 м;
- 3 – светло-коричневый суглинок – от 0,32 до 0,61 м и глубже.

Дальнейшая выборка шурфа и контрольная зачистка не производились ввиду затопления шурфа грунтовыми водами. Археологический материал и другие признаки культурного слоя не обнаружены. После выборки шурф был рекультивирован.

Таким образом, в ходе натурного археологического обследования земляных участков, подлежащих воздействию земляных, строительных, хозяйственных и иных работ для разработки раздела проектной документации по титулу «Реконструкция каменной трубы на 3542 км ПК 2 участка Новосибирск – Тайга Западно-Сибирской железной дороги» (Кемеровская область – Кузбасс, Яшкинский муниципальный округ) признаки культурного слоя и археологические предметы **не выявлены**, объекты, обладающие признаками объекта археологического наследия, **не обнаружены**.

Перечень документов и материалов, собранных и полученных при проведении экспертизы, а также использованной для нее специальной, технической и справочной литературы

Архивные материалы и документы

1. Положение о едином государственном реестре объектов культурного наследия (памятников истории и культуры) народов Российской Федерации, утвержденное приказом Министерства культуры от 03 октября 2011 г. № 954.

2. Положение о порядке проведения археологических полевых работ (археологических раскопок и разведок) и составления научной отчетной документации, утвержденное постановлением Отделения историко-филологических наук Российской академии наук N 15 от 12.04.2023 г.

3. Постановление Коллегии Администрации Кемеровской области от 20.12.2007 г. №358 «О включении в единый государственный реестр объектов культурного наследия (памятников истории и культуры) вновь выявленных объектов культурного наследия, находящихся на территории Кемеровской области». <http://docs.cntd.ru/document/412804302>

4. Перечень выявленных объектов культурного наследия, расположенных на территории Кемеровской области // Комитет по охране объектов культурного наследия [сайт]. URL: <http://www.okn-kuzbass.ru/deyatelnost/gosudarstvennaya-okhrana/obekty-kulturnogo-naslediya/>

5. Сведения из Единого государственного реестра объектов культурного наследия (памятников истории и культуры) народов Российской Федерации [эл. ресурс]. URL: <https://opendata.mkrf.ru/opendata/7705851331-egrkn/>

6. Марочкин А.Г. Отчет о проведении археологической разведки в Яшкинском районе Кемеровской области в 2007 году // Научно-отраслевой архив ИА РАН. Ф-1. Р-1. № 47997.

7. Марочкин А.Г. Отчет о проведении археологической разведки в Промышленновском и Яшкинском районах Кемеровской области в 2008 году (открытый лист № 502) // Научно-отраслевой архив ИА РАН. Ф-1. Р-1. № 43383.

8. Марочкин А.Г. Отчет о проведении археологической разведки в Яшкинском районе Кемеровской области в 2009 г. // Научно-отраслевой архив ИА РАН. Ф-1. Р-1. № 36788.

9. Марочкин А.Г. Отчет о проведении археологической разведки в Яшкинском районе Кемеровской области в 2012 г. // Научно-отраслевой архив ИА РАН. Ф-1. Р-1. № 34990.

10. Марочкин А. Г. Отчет о полевых исследованиях в Яшкинском районе Кемеровской области в 2014 г. Раскопки поселения Ивановка 1 // Научно-отраслевой архив ИА РАН Ф-1. Р-1. № 45190.

11. Марочкин А. Г. Отчет о проведении археологической разведки в Яшкинском районе Кемеровской области в 2015 г. // Научно-отраслевой архив ИА РАН. Ф-1. Р-1. № 47990.

12. Марочкин А. Г. Отчет о проведении археологической разведки в Яшкинском районе Кемеровской области в 2016 г. // Научно-отраслевой архив ИА РАН. Ф-1. Р-1. № 52906.

13. Марочкин А. Г. Отчет о раскопках поселения Ивановка-1 в Яшкинском районе Кемеровской области в 2017 г. // Научно-отраслевой архив ИА РАН. Ф-1. Р-1. № 58199-58200.

14. Сизёв А.С. Отчет о проведении археологической разведки в Яшкинском районе Кемеровской области в 2018 г. // Научно-отраслевой архив ИА РАН. Ф-1. Р-1. № 59386.

Литература

1. Бобров В. В., Добжанский В. Н. Работы Кузбасского отряда Южносибирской экспедиции // АО 1978 года. М.: Наука, 1979. С. 190–191.

2. Васютин А. С., Заушинцева А. В., Онищенко С. С., Фомина Н. А. Культурно-хронологические особенности курганного могильника Шумиха на нижней Томи в связи с этнокультурной ситуацией на юге Западной Сибири начала II тыс. н.э. // Труды кузбасской комплексной экспедиции. Том I. Кемерово, 2004. С. 393–424.

3. Кимеев В.М., Ширин Ю.В. Палеоэтнографические исследования в Притомье // Проблемы археологии, этнографии и антропологии Сибири и сопредельных территорий / Ин-т археологии и этнографии СО РАН. – Новосибирск, 1997. С. 365–369.

4. Ковтун И. В. Петроглифы Висящего Камня и хронология томских писаниц. Кемерово: Кузбассвуиздат, 1993. 140 с.

5. Ковтун И. В. Изобразительные традиции эпохи бронзы Центральной и Северо-Западной Азии. Новосибирск: Изд-во ИАЭт СО РАН, 2001. 184 с.

6. Колосов М.Ю., Скалон Н.В. Ихтиофауна Яшкинского района Кемеровской области // Труды кузбасской комплексной экспедиции. Том I. Кемерово, 2004. С. 294–296

7. Кулемзин А.М. Археологическое наследие Яшкинского района // Труды Кузбасской комплексной экспедиции. Кемерово: Изд-во Института угля и углехимии СО РАН, 2004. Т. 1. С. 389–392.

8. Кулемзин А.М., Бородкин Ю.М. Археологические памятники Кемеровской области. Кемерово, 1989. 158 с.

9. Куминова А.В. Растительность Кемеровской области (ботанико-географическое районирование) / Под ред. В.В. Ревердатто. Новосибирск, 1949. 165 с.

10. Мамонтов А.В. Яшкинский район // Труды кузбасской комплексной экспедиции. Том I. Кемерово, 2004. С. 24–36.

11. Марочкин А.Г., Герман П.В. К археологической карте южных районов Нижнего Притомья // Историко-культурное наследие Кузбасса (актуальные проблемы изучения и охраны памятников археологии). Вып. III. Кемерово: Кузбассвуиздат. 2011. С. 78–86.
12. Марочкин А.Г., Сизёв А.С., Юракова А.Ю., Гаврилов Д.А., Хайрулина К.Д. Стратиграфия поселения Писаная-4 в окрестностях Томской Писаницы // Проблемы археологии, этнографии, антропологии Сибири и сопредельных территорий. 2021. Т. 27. С. 511–519.
13. Окладников А. П., Мартынов А. И. Сокровища томских писаниц. М.: Искусство, 1972. 255 с.
14. Скалон Н.В., Алибаев А.К. Фауна охотничьих зверей и птиц Яшкинского района // Труды кузбасской комплексной экспедиции. Том I. Кемерово, 2004. С. 366–372.
15. Трофимов С. С. Экология почв и почвенные ресурсы Кемеровской области. Новосибирск: Наука, 1975. 300 с.
16. Трухин Г.В. Описание археологических памятников по берегам р. Томи в пределах Томской области // Учёные записки Томск. гос. пед. ин-т. Томск, 1952. Т. IX. С. 64–75.
17. Физическая география Кемеровской области: учеб. пособие / Н. Т. Егорова, Н. Г. Евтушик, Г. Н. Багмет, Ю. В. Удодов; под общ. ред. Н. Г. Евтушик, Г. Н. Багмет; М-во образования и науки Рос. Федерации, Новокузнец. ин-т (фил.) Кемеров. гос. ун-та. - Новокузнецк: НФИ КемГУ, 2018. 263 с.
18. Фомина Н.А. Растительность Яшкинского района // Труды кузбасской комплексной экспедиции. Том I. Кемерово, 2004. С. 190–202.
19. Яковлева Г.И., Фомина Н.А., Сайгина И.С. Флора Яшкинского района // Труды кузбасской комплексной экспедиции. Том I. Кемерово, 2004. С. 180–185.

Обоснования вывода экспертизы

Предоставленных заказчиком документов (сведений), а также собранных экспертом самостоятельно, достаточно для подготовки заключения экспертизы. Анализ представленных документов и специальной литературы показал, что на территории объекта общей площадью около 6,5 га по титулу «Реконструкция каменной трубы на 3542 км ПК 2 участка Новосибирск – Тайга Западно-Сибирской железной дороги» (Кемеровская область – Кузбасс, Яшкинский муниципальный округ) отсутствуют объекты культурного наследия, включенные в реестр, а также выявленные объекты культурного наследия. Испрашиваемый земельный участок расположен вне зон охраны, защитных зон объектов культурного

наследия. Известные объекты археологического наследия расположены на удалении 22,5 км и далее от обследованного земельного участка.

Результаты проведенных археологических исследований позволяют сделать вывод об **отсутствии** объектов, обладающих признаками объекта археологического наследия на земельном участке, проектируемом под размещение объекта общей площадью около 6,5 га по титулу «Реконструкция каменной трубы на 3542 км ПК 2 участка Новосибирск – Тайга Западно-Сибирской железной дороги» (Кемеровская область – Кузбасс, Яшкинский муниципальный округ), а проектируемые работы не создают угрозы нарушения культурного слоя близлежащих объектов археологического наследия.

Вывод экспертизы

Экспертиза земельного участка общей площадью около 6,5 га по титулу «Реконструкция каменной трубы на 3542 км ПК 2 участка Новосибирск – Тайга Западно-Сибирской железной дороги» (Кемеровская область – Кузбасс, Яшкинский муниципальный округ) показала отсутствие объектов культурного наследия, включенных в реестр, выявленных объектов культурного наследия и объектов, обладающих признаками объекта культурного наследия. Испрашиваемый земельный участок расположен вне зон охраны, защитных зон объектов культурного наследия. Следовательно, на земельном участке, испрашиваемом под объект «Реконструкция каменной трубы на 3542 км ПК 2 участка Новосибирск – Тайга Западно-Сибирской железной дороги» (Кемеровская область – Кузбасс, Яшкинский муниципальный округ), возможно проведение земляных, строительных, мелиоративных и (или) хозяйственных работ. **Заключение экспертизы положительное.**

Перечень приложений

Приложение 1. Письмо Комитета по охране объектов культурного наследия Кузбасса № 02/2377 от 24.10.2023 г. Электронная копия на 2 листах.

Приложение 2. Схема и каталог координат крайних точек планируемого размещения по объекту «Реконструкция каменной трубы на 3542 км ПК 2 участка Новосибирск – Тайга Западно-Сибирской железной дороги» (Кемеровская область – Кузбасс, Яшкинский муниципальный округ). Электронная копия на 1 листе.

Приложение 3. Результаты археологической разведки по объекту «Реконструкция каменной трубы на 3542 км ПК 2 участка Новосибирск – Тайга Западно-Сибирской железной дороги» (Кемеровская область – Кузбасс, Яшкинский муниципальный округ). Альбом иллюстраций на 57 листах.

Приложение 4. Каталог координат точек фотофиксации и мест археологических раскритий археологической разведки по объекту «Реконструкция каменной трубы на 3542 км ПК 2 участка Новосибирск – Тайга Западно-Сибирской железной дороги» (Кемеровская область – Кузбасс, Яшкинский муниципальный округ). Электронная копия на 1 листе.

Приложение 5. Открытый лист № 6038-2023 от 25 декабря 2023 г., выданный Министерством культуры Российской Федерации Плацу Ивану Андреевичу. Электронная копия на 1 листе.

Дата оформления Акта экспертизы:

«3» мая 2024 г.

Эксперт



П.В. Герман

Держатель открытого листа



И.А. Плац



Комитет по охране объектов
культурного наследия Кузбасса
(Комитет по охране ОКН Кузбасса)

Советский пр., д. 60, корпус 2, офис 101,
г. Кемерово, 650064
Тел./факс (3842) 36-69-47
e-mail: okn-kuzbass@ako.ru ; <http://okn-kuzbass.ru>
ОКПО 03812632; ОГРН 1164205071326;
ИНН/КПП 4205331804/420501001
24.10.2023 № 02/2377
на № 301-СПП от 16.10.2023

Руководителю ОП г. Москва
ООО «СпецПроектПуть»

Горохову А.В.

В ответ на Ваш запрос в Минкультуры Российской Федерации от 23.10.2023 № 24880-12-02@ о наличии (отсутствии) объектов культурного наследия сообщаем следующее.

После рассмотрения представленных картографических материалов установлено, что на участке проектирования объекта: «Реконструкция каменной трубы на 3542 км ПК2 участка Новосибирск - Тайга Западно-Сибирской железной дороги», отсутствуют объекты культурного наследия, включенные в единый государственный реестр объектов культурного наследия (памятников истории и культуры) народов Российской Федерации, выявленные объекты культурного наследия.

Испрашиваемый земельный участок расположен вне зон охраны объектов культурного наследия и вне защитных зон объектов культурного наследия.

Сведениями об отсутствии на испрашиваемом участке объектов, обладающих признаками объекта культурного наследия (в т.ч. археологического), Комитет по охране объектов культурного наследия Кузбасса (далее – Комитет) не располагает.

Учитывая изложенное, заказчик работ в соответствии со статьями 28, 30, 31, 32, 36, 45.1 Федерального закона от 25.06.2002 №73-ФЗ «Об объектах культурного наследия (памятниках истории и культуры) народов Российской Федерации» (далее – Федеральный закон) обязан:

- обеспечить проведение и финансирование историко-культурной экспертизы земельного участка, подлежащего воздействию земляных, строительных, хозяйственных и иных работ, путем археологической разведки, в порядке, установленном статьей 45.1 Федерального закона;

- представить в Комитет документацию, подготовленную на основе полевых археологических работ, содержащую результаты исследований, в соответствии с которыми определяется наличие или отсутствие объектов, обладающих признаками объекта культурного наследия на земельном участке, подлежащем воздействию земляных, строительных, хозяйственных и иных

работ, а также заключение государственной историко-культурной экспертизы указанной документации (либо земельного участка).

В случае обнаружения в границах земельного участка, подлежащего воздействию земляных, строительных, хозяйственных и иных работ объектов, обладающих признаками объекта археологического наследия, и после принятия Комитетом решения о включении данного объекта в перечень выявленных объектов культурного наследия:

- разработать в составе проектной документации раздел об обеспечении сохранности выявленного объекта культурного наследия или о проведении спасательных археологических полевых работ или проект обеспечения сохранности выявленного объекта культурного наследия либо план проведения спасательных археологических полевых работ, включающих оценку воздействия проводимых работ на указанный объект культурного наследия (далее – документация или раздел документации, обосновывающей меры по обеспечению сохранности выявленного объекта культурного (археологического) наследия);

- получить по документации или разделу документации, обосновывающей меры по обеспечению сохранности выявленного объекта культурного наследия заключение государственной историко-культурной экспертизы и представить его совместно с указанной документацией в Комитет на согласование;

- обеспечить реализацию согласованной Комитетом документации, обосновывающей меры по обеспечению сохранности выявленного объекта культурного (археологического) наследия.

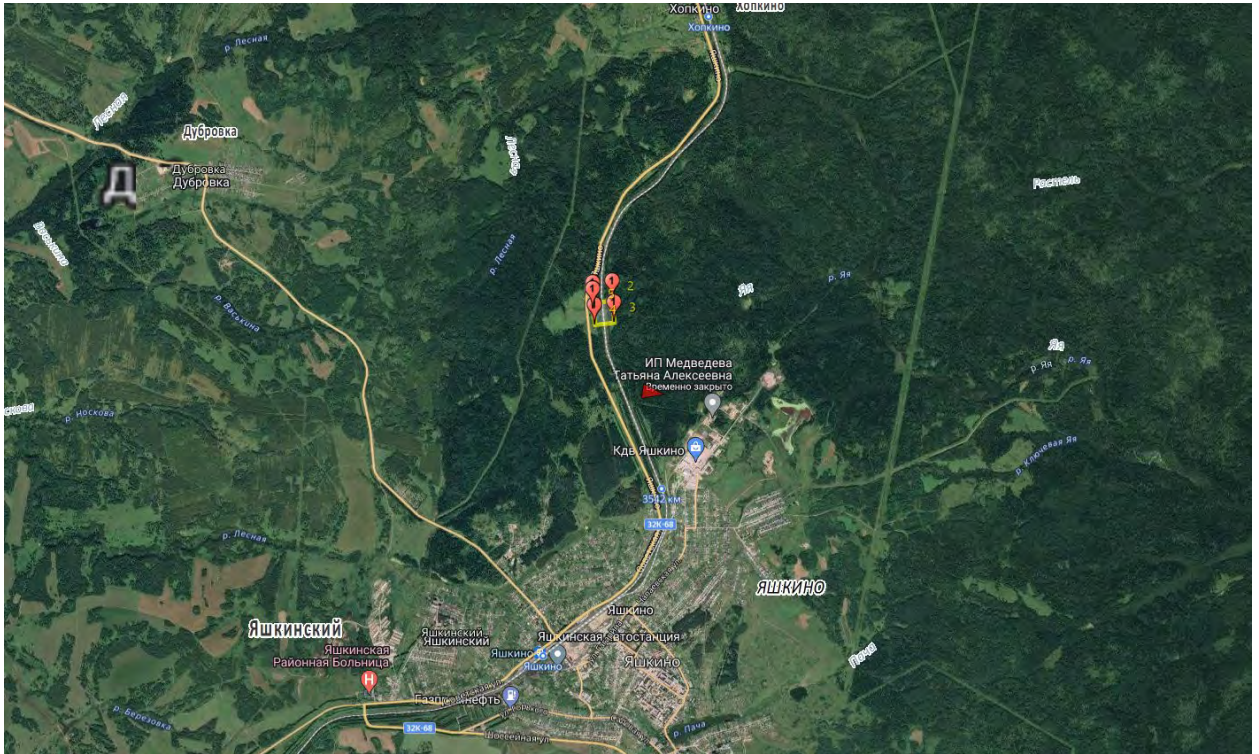
С уважением,
председатель Комитета



Федотова В.И.

Схема объекта и каталог координат:

«Реконструкция каменной трубы на 3542 км ПК 2 участка Новосибирск – Тайга Западно-Сибирской железной дороги»



Каталог координат крайних точек (WGS -84)

№ точки	СШ	ВД
1	N55°54'35.3996"	E85°25'49.5333"
2	N55°54'36.0358"	E85°26'03.4633"
3	N55°54'27.5589"	E85°26'04.6292"
4	N55°54'26.6942"	E85°25'51.2050"
5	N55°54'33.0280"	E85°25'49.8538"
1	N55°54'35.3996"	E85°25'49.5333"

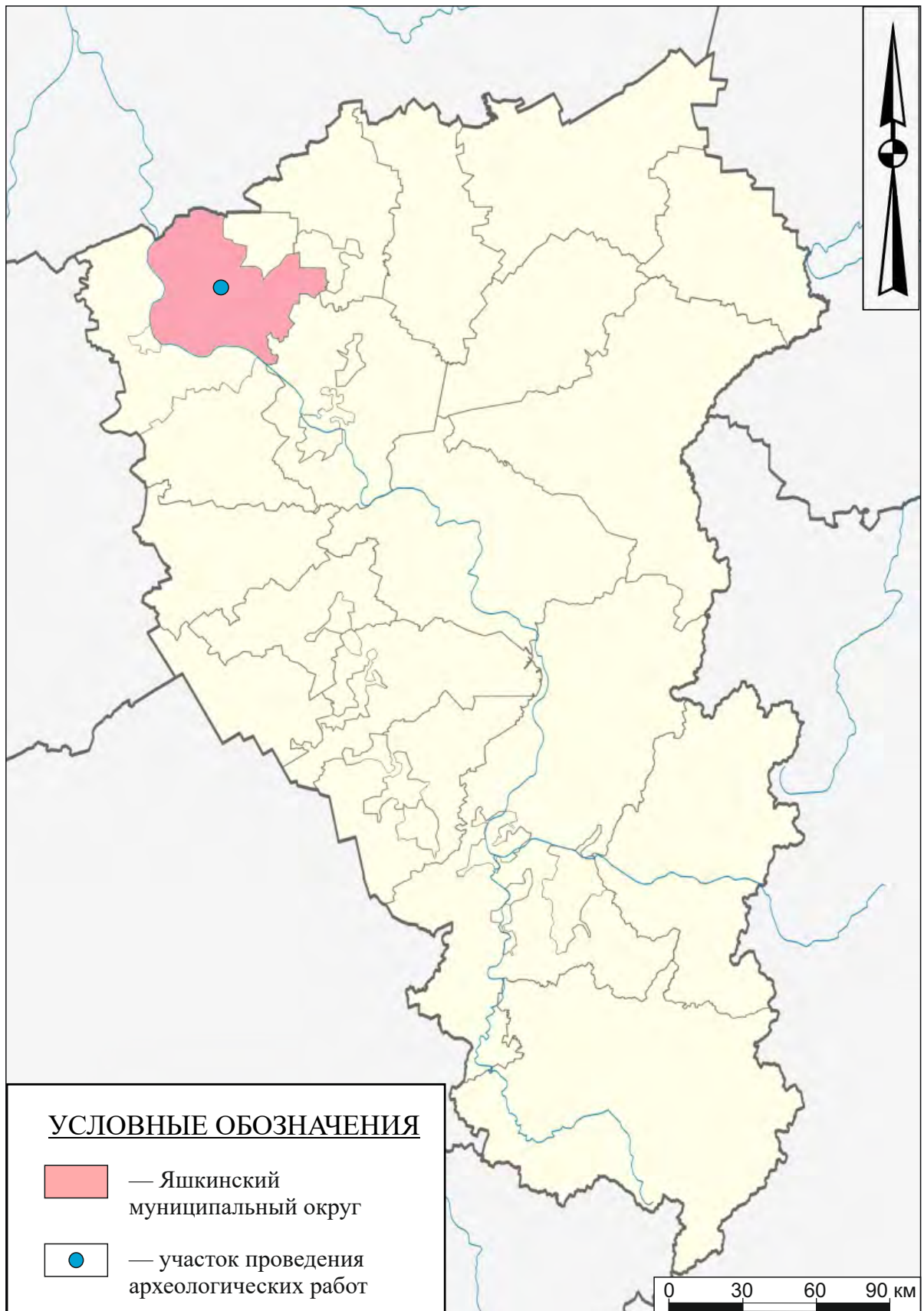


Рис. 1. Археологическое обследование земельного участка, подлежащего воздействию земляных, строительных, хозяйственных и иных работ для разработки раздела проектной документации по объекту «Реконструкция каменной трубы на 3542 км ПК 2 участка Новосибирск – Тайга Западно-Сибирской железной дороги» (Кемеровская область – Кузбасс, Яшкинский муниципальный округ). Карта Кемеровской области – Кузбасса с указанием района проведения археологических работ.



Рис. 2. Археологическое обследование земельного участка, подлежащего воздействию земляных, строительных, хозяйственных и иных работ для разработки раздела проектной документации по объекту «Реконструкция каменной трубы на 3542 км ПК 2 участка Новосибирск – Тайга Западно-Сибирской железной дороги» (Кемеровская область – Кузбасс, Яшкинский муниципальный округ). Ситуационный план объекта.

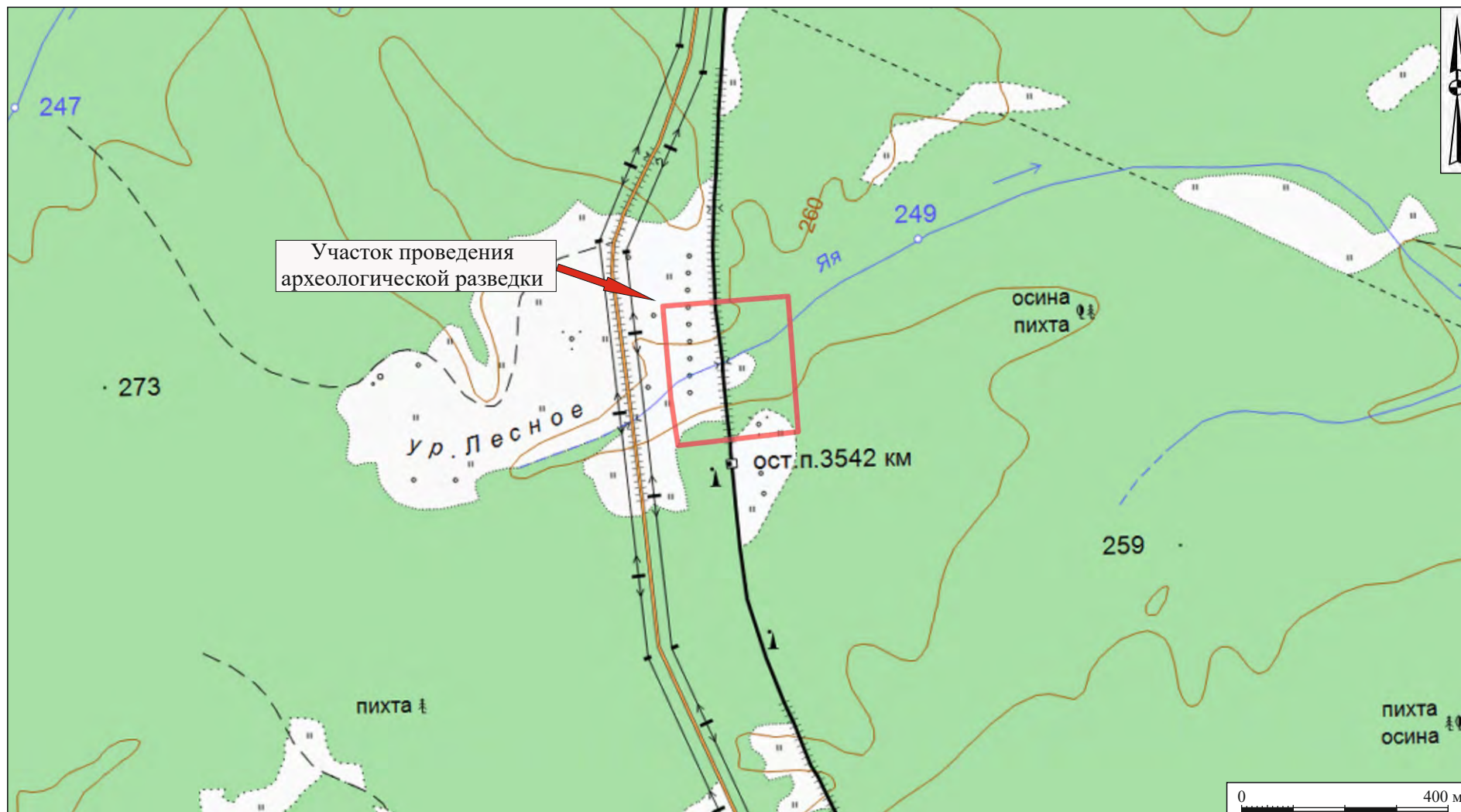


Рис. 3. Археологическое обследование земельного участка, подлежащего воздействию земляных, строительных, хозяйственных и иных работ для разработки раздела проектной документации по объекту «Реконструкция каменной трубы на 3542 км ПК 2 участка Новосибирск – Тайга Западно-Сибирской железной дороги» (Кемеровская область – Кузбасс, Яшкинский муниципальный округ). Топографическая карта объекта.



Рис. 4. Археологическое обследование земельного участка, подлежащего воздействию земляных, строительных, хозяйственных и иных работ для разработки раздела проектной документации по объекту «Реконструкция каменной трубы на 3542 км ПК 2 участка Новосибирск – Тайга Западно-Сибирской железной дороги» (Кемеровская область – Кузбасс, Яшкинский муниципальный округ). Границы земельного участка по поворотным точкам Заказчика на спутниковом снимке геоинформационной системы Google Earth (снимок 13.08.2022 г.).

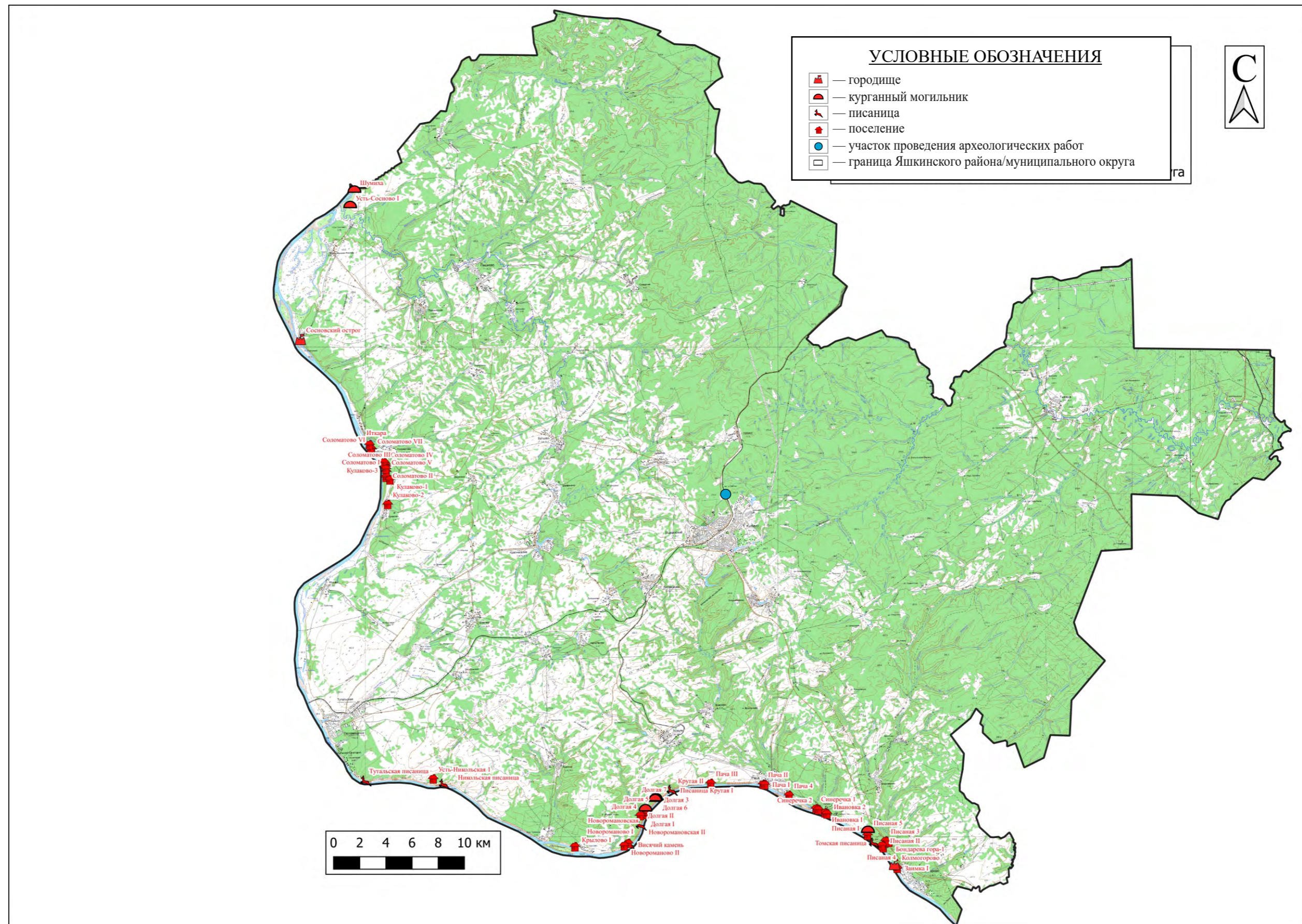


Рис. 5. Археологическое обследование земельного участка, подлежащего воздействию земляных, строительных, хозяйственных и иных работ для разработки раздела проектной документации по объекту «Реконструкция каменной трубы на 3542 км ПК 2 участка Новосибирск – Тайга Западно-Сибирской железной дороги» (Кемеровская область – Кузбасс, Яшкинский муниципальный округ). Карта археологических памятников Яшкинского района.

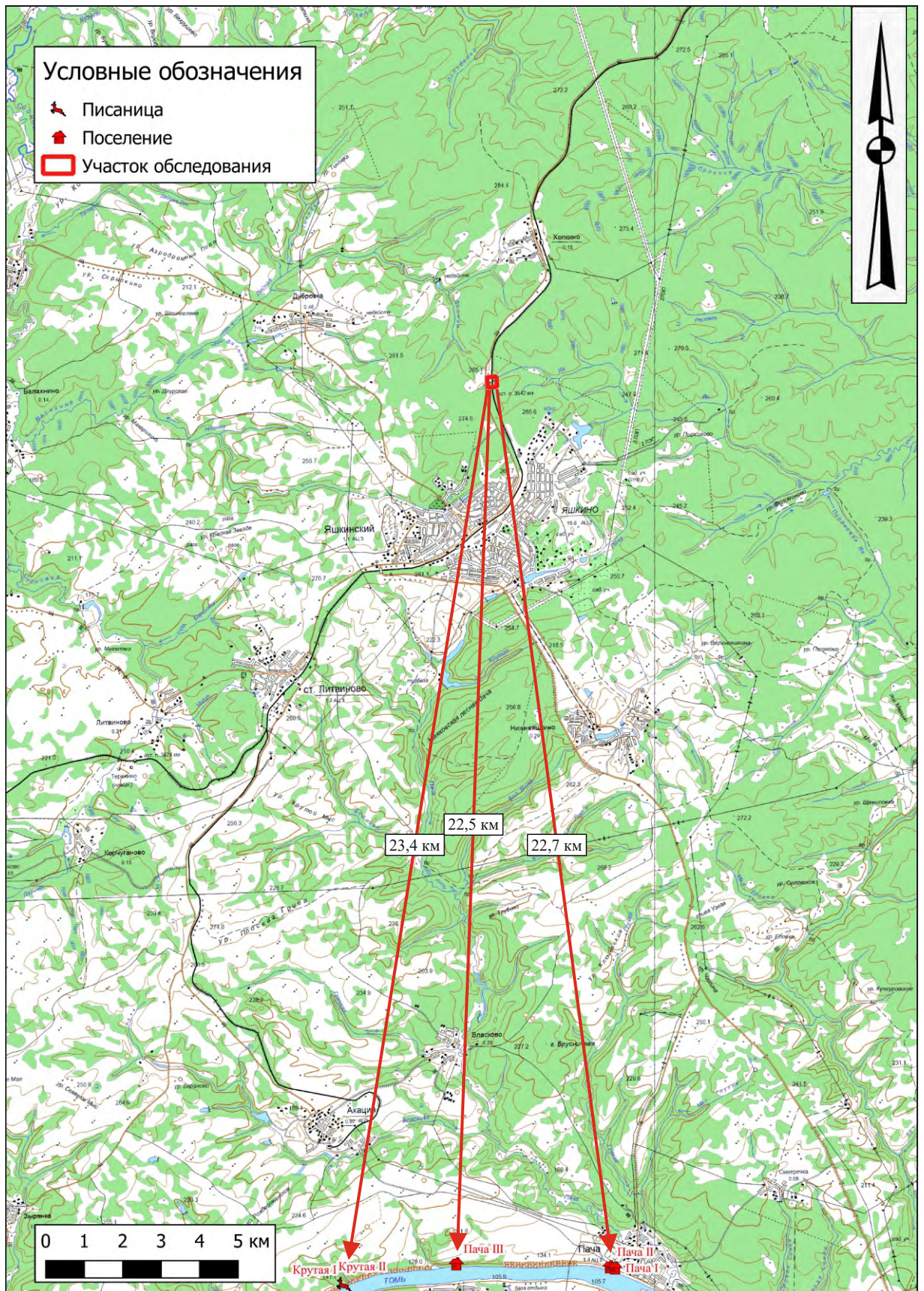


Рис. 6. Археологическое обследование земельного участка, подлежащего воздействию земляных, строительных, хозяйственных и иных работ для разработки раздела проектной документации по объекту «Реконструкция каменной трубы на 3542 км ПК 2 участка Новосибирск – Тайга Западно-Сибирской железной дороги» (Кемеровская область – Кузбасс, Яшкинский муниципальный округ). Схема расположения ближайших к участку проведения археологических работ объектов археологического наследия.



Рис. 7. Археологическое обследование земельного участка, подлежащего воздействию земляных, строительных, хозяйственных и иных работ для разработки раздела проектной документации по объекту «Реконструкция каменной трубы на 3542 км ПК 2 участка Новосибирск – Тайга Западно-Сибирской железной дороги» (Кемеровская область – Кузбасс, Яшкинский муниципальный округ). Оценка техногенной нагрузки участка на спутниковом снимке геоинформационной системы Google Earth (снимок 13.08.2022 г.).



Рис. 8. Археологическое обследование земельного участка, подлежащего воздействию земляных, строительных, хозяйственных и иных работ для разработки раздела проектной документации по объекту «Реконструкция каменной трубы на 3542 км ПК 2 участка Новосибирск – Тайга Западно-Сибирской железной дороги» (Кемеровская область – Кузбасс, Яшкинский муниципальный округ). Расположение точек фотофиксаций на спутниковом снимке геоинформационной системы Google Earth (снимок 13.08.2022 г.)

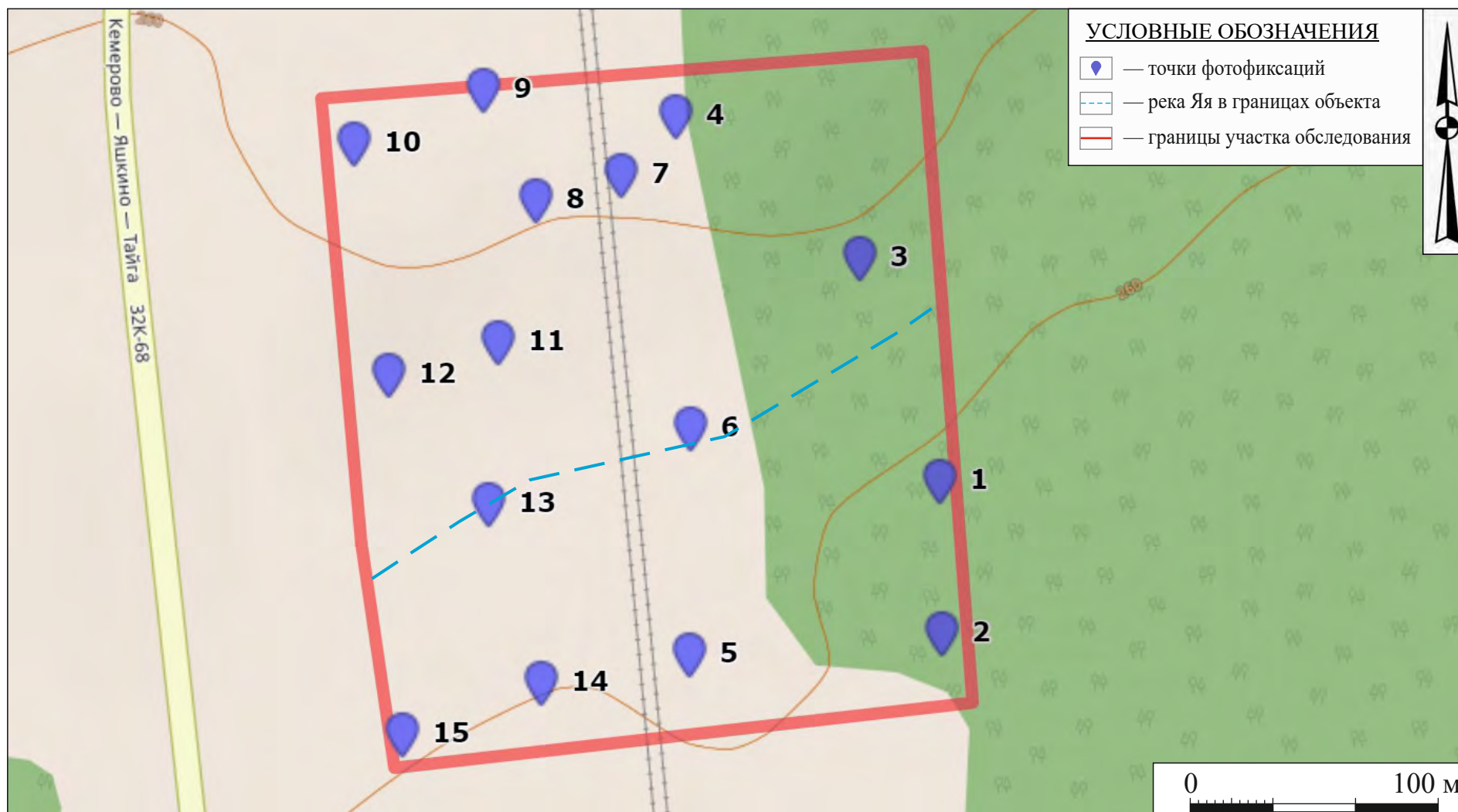


Рис. 9. Археологическое обследование земельного участка, подлежащего воздействию земляных, строительных, хозяйственных и иных работ для разработки раздела проектной документации по объекту «Реконструкция каменной трубы на 3542 км ПК 2 участка Новосибирск – Тайга Западно-Сибирской железной дороги» (Кемеровская область – Кузбасс, Яшкинский муниципальный округ). Расположение точек фотофиксаций на топографической карте.



Рис. 10. Археологическое обследование земельного участка, подлежащего воздействию земляных, строительных, хозяйственных и иных работ для разработки раздела проектной документации по объекту «Реконструкция каменной трубы на 3542 км ПК 2 участка Новосибирск – Тайга Западно-Сибирской железной дороги» (Кемеровская область – Кузбасс, Яшкинский муниципальный округ). Расположение археологических раскритий на спутниковом снимке геоинформационной системы Google Earth (снимок 13.08.2022 г.)

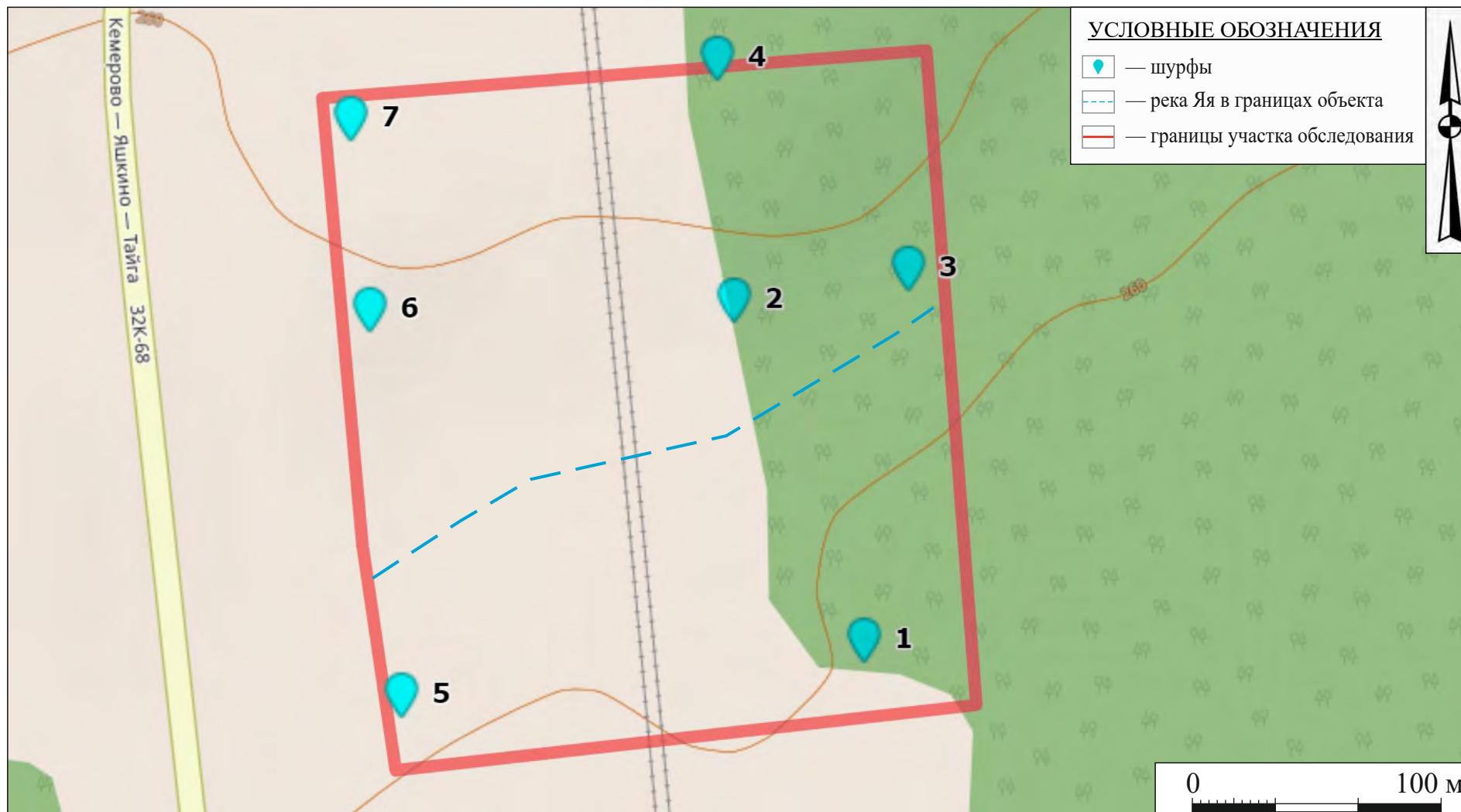


Рис. 11. Археологическое обследование земельного участка, подлежащего воздействию земляных, строительных, хозяйственных и иных работ для разработки раздела проектной документации по объекту «Реконструкция каменной трубы на 3542 км ПК 2 участка Новосибирск – Тайга Западно-Сибирской железной дороги» (Кемеровская область – Кузбасс, Яшкинский муниципальный округ). Расположение археологических раскритий на топографической карте.



Рис. 12. Археологическая разведка по объекту «Реконструкция каменной трубы на 3542 км ПК 2 участка Новосибирск – Тайга Западно-Сибирской железной дороги» (Кемеровская область – Кузбасс, Яшкинский муниципальный округ). Точка фотофиксации № 1: 1 – вид на север; 2 – вид на восток.



Рис. 13. Археологическая разведка по объекту «Реконструкция каменной трубы на 3542 км ПК 2 участка Новосибирск – Тайга Западно-Сибирской железной дороги» (Кемеровская область – Кузбасс, Яшкинский муниципальный округ). Точка фотофиксации № 1: 1 – вид на юг; 2 – вид на запад.



Рис. 14. Археологическая разведка по объекту «Реконструкция каменной трубы на 3542 км ПК 2 участка Новосибирск – Тайга Западно-Сибирской железной дороги» (Кемеровская область – Кузбасс, Яшкинский муниципальный округ). Точка фотофиксации № 2: 1 – вид на север; 2 – вид на восток.



Рис. 15. Археологическая разведка по объекту «Реконструкция каменной трубы на 3542 км ПК 2 участка Новосибирск – Тайга Западно-Сибирской железной дороги» (Кемеровская область – Кузбасс, Яшкинский муниципальный округ). Точка фотофиксации № 2: 1 – вид на юг; 2 – вид на запад.



Рис. 16. Археологическая разведка по объекту «Реконструкция каменной трубы на 3542 км ПК 2 участка Новосибирск – Тайга Западно-Сибирской железной дороги» (Кемеровская область – Кузбасс, Яшкинский муниципальный округ). Точка фотофиксации № 3: 1 – вид на север; 2 – вид на восток.



Рис. 17. Археологическая разведка по объекту «Реконструкция каменной трубы на 3542 км ПК 2 участка Новосибирск – Тайга Западно-Сибирской железной дороги» (Кемеровская область – Кузбасс, Яшкинский муниципальный округ). Точка фотофиксации № 3: 1 – вид на юг; 2 – вид на запад.



Рис. 18. Археологическая разведка по объекту «Реконструкция каменной трубы на 3542 км ПК 2 участка Новосибирск – Тайга Западно-Сибирской железной дороги» (Кемеровская область – Кузбасс, Яшкинский муниципальный округ). Точка фотофиксации № 4: 1 – вид на север; 2 – вид на восток.



Рис. 19. Археологическая разведка по объекту «Реконструкция каменной трубы на 3542 км ПК 2 участка Новосибирск – Тайга Западно-Сибирской железной дороги» (Кемеровская область – Кузбасс, Яшкинский муниципальный округ). Точка фотофиксации № 4: 1 – вид на юг; 2 – вид на запад.



Рис. 20. Археологическая разведка по объекту «Реконструкция каменной трубы на 3542 км ПК 2 участка Новосибирск – Тайга Западно-Сибирской железной дороги» (Кемеровская область – Кузбасс, Яшкинский муниципальный округ). Точка фотофиксации № 5: 1 – вид на север; 2 – вид на восток.



Рис. 21. Археологическая разведка по объекту «Реконструкция каменной трубы на 3542 км ПК 2 участка Новосибирск – Тайга Западно-Сибирской железной дороги» (Кемеровская область – Кузбасс, Яшкинский муниципальный округ). Точка фотофиксации № 5: 1 – вид на юг; 2 – вид на запад.



Рис. 22. Археологическая разведка по объекту «Реконструкция каменной трубы на 3542 км ПК 2 участка Новосибирск – Тайга Западно-Сибирской железной дороги» (Кемеровская область – Кузбасс, Яшкинский муниципальный округ). Точка фотофиксации № 6: 1 – вид на север; 2 – вид на восток.



Рис. 23. Археологическая разведка по объекту «Реконструкция каменной трубы на 3542 км ПК 2 участка Новосибирск – Тайга Западно-Сибирской железной дороги» (Кемеровская область – Кузбасс, Яшкинский муниципальный округ). Точка фотофиксации № 6: 1 – вид на юг; 2 – вид на запад.



Рис. 24. Археологическая разведка по объекту «Реконструкция каменной трубы на 3542 км ПК 2 участка Новосибирск – Тайга Западно-Сибирской железной дороги» (Кемеровская область – Кузбасс, Яшкинский муниципальный округ). Точка фотофиксации № 7: 1 – вид на север; 2 – вид на восток.



Рис. 25. Археологическая разведка по объекту «Реконструкция каменной трубы на 3542 км ПК 2 участка Новосибирск – Тайга Западно-Сибирской железной дороги» (Кемеровская область – Кузбасс, Яшкинский муниципальный округ). Точка фотофиксации № 7: 1 – вид на юг; 2 – вид на запад.



Рис. 26. Археологическая разведка по объекту «Реконструкция каменной трубы на 3542 км ПК 2 участка Новосибирск – Тайга Западно-Сибирской железной дороги» (Кемеровская область – Кузбасс, Яшкинский муниципальный округ). Точка фотофиксации № 8: 1 – вид на север; 2 – вид на восток.



Рис. 27. Археологическая разведка по объекту «Реконструкция каменной трубы на 3542 км ПК 2 участка Новосибирск – Тайга Западно-Сибирской железной дороги» (Кемеровская область – Кузбасс, Яшкинский муниципальный округ). Точка фотофиксации № 8: 1 – вид на юг; 2 – вид на запад.



Рис. 28. Археологическая разведка по объекту «Реконструкция каменной трубы на 3542 км ПК 2 участка Новосибирск – Тайга Западно-Сибирской железной дороги» (Кемеровская область – Кузбасс, Яшкинский муниципальный округ). Точка фотофиксации № 9: 1 – вид на север; 2 – вид на восток.



Рис. 29. Археологическая разведка по объекту «Реконструкция каменной трубы на 3542 км ПК 2 участка Новосибирск – Тайга Западно-Сибирской железной дороги» (Кемеровская область – Кузбасс, Яшкинский муниципальный округ). Точка фотофиксации № 9: 1 – вид на юг; 2 – вид на запад.



Рис. 30. Археологическая разведка по объекту «Реконструкция каменной трубы на 3542 км ПК 2 участка Новосибирск – Тайга Западно-Сибирской железной дороги» (Кемеровская область – Кузбасс, Яшкинский муниципальный округ). Точка фотофиксации № 10: 1 – вид на север; 2 – вид на восток.



Рис. 31. Археологическая разведка по объекту «Реконструкция каменной трубы на 3542 км ПК 2 участка Новосибирск – Тайга Западно-Сибирской железной дороги» (Кемеровская область – Кузбасс, Яшкинский муниципальный округ). Точка фотофиксации № 10: 1 – вид на юг; 2 – вид на запад.



Рис. 32. Археологическая разведка по объекту «Реконструкция каменной трубы на 3542 км ПК 2 участка Новосибирск – Тайга Западно-Сибирской железной дороги» (Кемеровская область – Кузбасс, Яшкинский муниципальный округ). Точка фотофиксации № 11: 1 – вид на север; 2 – вид на восток.



Рис.33. Археологическая разведка по объекту «Реконструкция каменной трубы на 3542 км ПК 2 участка Новосибирск – Тайга Западно-Сибирской железной дороги» (Кемеровская область – Кузбасс, Яшкинский муниципальный округ). Точка фотофиксации № 11: 1 – вид на юг; 2 – вид на запад.



Рис. 34. Археологическая разведка по объекту «Реконструкция каменной трубы на 3542 км ПК 2 участка Новосибирск – Тайга Западно-Сибирской железной дороги» (Кемеровская область – Кузбасс, Яшкинский муниципальный округ). Точка фотофиксации № 12: 1 – вид на север; 2 – вид на восток.



Рис. 35. Археологическая разведка по объекту «Реконструкция каменной трубы на 3542 км ПК 2 участка Новосибирск – Тайга Западно-Сибирской железной дороги» (Кемеровская область – Кузбасс, Яшкинский муниципальный округ). Точка фотофиксации № 12: 1 – вид на юг; 2 – вид на запад.



Рис.36. Археологическая разведка по объекту «Реконструкция каменной трубы на 3542 км ПК 2 участка Новосибирск – Тайга Западно-Сибирской железной дороги» (Кемеровская область – Кузбасс, Яшкинский муниципальный округ). Точка фотофиксации № 13: 1 – вид на север; 2 – вид на восток.



Рис. 37. Археологическая разведка по объекту «Реконструкция каменной трубы на 3542 км ПК 2 участка Новосибирск – Тайга Западно-Сибирской железной дороги» (Кемеровская область – Кузбасс, Яшкинский муниципальный округ). Точка фотофиксации № 13: 1 – вид на юг; 2 – вид на запад.



Рис. 38. Археологическая разведка по объекту «Реконструкция каменной трубы на 3542 км ПК 2 участка Новосибирск – Тайга Западно-Сибирской железной дороги» (Кемеровская область – Кузбасс, Яшкинский муниципальный округ). Точка фотофиксации № 14: 1 – вид на север; 2 – вид на восток.



Рис. 39. Археологическая разведка по объекту «Реконструкция каменной трубы на 3542 км ПК 2 участка Новосибирск – Тайга Западно-Сибирской железной дороги» (Кемеровская область – Кузбасс, Яшкинский муниципальный округ). Точка фотофиксации № 14: 1 – вид на юг; 2 – вид на запад.



Рис. 40. Археологическая разведка по объекту «Реконструкция каменной трубы на 3542 км ПК 2 участка Новосибирск – Тайга Западно-Сибирской железной дороги» (Кемеровская область – Кузбасс, Яшкинский муниципальный округ). Точка фотофиксации № 15: 1 – вид на север; 2 – вид на восток.



Рис. 41. Археологическая разведка по объекту «Реконструкция каменной трубы на 3542 км ПК 2 участка Новосибирск – Тайга Западно-Сибирской железной дороги» (Кемеровская область – Кузбасс, Яшкинский муниципальный округ). Точка фотофиксации № 15: 1 – вид на юг; 2 – вид на запад.



Рис. 42. Археологическая разведка по объекту «Реконструкция каменной трубы на 3542 км ПК 2 участка Новосибирск – Тайга Западно-Сибирской железной дороги» (Кемеровская область – Кузбасс, Яшкинский муниципальный округ). Шурф № 1: 1 – разметка; 2 – после выборки. Везде вид на север.



Рис. 43. Археологическая разведка по объекту «Реконструкция каменной трубы на 3542 км ПК 2 участка Новосибирск – Тайга Западно-Сибирской железной дороги» (Кемеровская область – Кузбасс, Яшкинский муниципальный округ). Шурф № 1: 1 – северная стенка; 2 – после рекультивации. Везде вид на север.



Рис. 44. Археологическая разведка по объекту «Реконструкция каменной трубы на 3542 км ПК 2 участка Новосибирск – Тайга Западно-Сибирской железной дороги» (Кемеровская область – Кузбасс, Яшкинский муниципальный округ). Шурф № 2: 1 – разметка; 2 – после выборки. Везде вид на север.



Рис. 45. Археологическая разведка по объекту «Реконструкция каменной трубы на 3542 км ПК 2 участка Новосибирск – Тайга Западно-Сибирской железной дороги» (Кемеровская область – Кузбасс, Яшкинский муниципальный округ). Шурф № 2: 1 – северная стенка; 2 – после рекультивации. Везде вид на север.



Рис. 46. Археологическая разведка по объекту «Реконструкция каменной трубы на 3542 км ПК 2 участка Новосибирск – Тайга Западно-Сибирской железной дороги» (Кемеровская область – Кузбасс, Яшкинский муниципальный округ). Шурф № 3: 1 – разметка; 2 – после выборки. Везде вид на север.



Рис.47. Археологическая разведка по объекту «Реконструкция каменной трубы на 3542 км ПК 2 участка Новосибирск – Тайга Западно-Сибирской железной дороги» (Кемеровская область – Кузбасс, Яшкинский муниципальный округ). Шурф № 3: 1 – северная стенка; 2 – после рекультивации. Везде вид на север.



Рис. 48. Археологическая разведка по объекту «Реконструкция каменной трубы на 3542 км ПК 2 участка Новосибирск – Тайга Западно-Сибирской железной дороги» (Кемеровская область – Кузбасс, Яшкинский муниципальный округ). Шурф № 4: 1 – разметка; 2 – после выборки. Везде вид на север.



Рис. 49. Археологическая разведка по объекту «Реконструкция каменной трубы на 3542 км ПК 2 участка Новосибирск – Тайга Западно-Сибирской железной дороги» (Кемеровская область – Кузбасс, Яшкинский муниципальный округ). Шурф № 4: 1 – восточная стенка; 2 – поверхность археологического материка. Вид на восток.



Рис. 50. Археологическая разведка по объекту «Реконструкция каменной трубы на 3542 км ПК 2 участка Новосибирск – Тайга Западно-Сибирской железной дороги» (Кемеровская область – Кузбасс, Яшкинский муниципальный округ). Шурф № 4: 1 – контрольный прокоп; 2 – после рекультивации. Везде вид на север.



Рис. 51. Археологическая разведка по объекту «Реконструкция каменной трубы на 3542 км ПК 2 участка Новосибирск – Тайга Западно-Сибирской железной дороги» (Кемеровская область – Кузбасс, Яшкинский муниципальный округ). Шурф № 5: 1 – разметка; 2 – после выборки. Везде вид на север.



Рис. 52. Археологическая разведка по объекту «Реконструкция каменной трубы на 3542 км ПК 2 участка Новосибирск – Тайга Западно-Сибирской железной дороги» (Кемеровская область – Кузбасс, Яшкинский муниципальный округ). Шурф № 5: 1 – северная стенка; 2 – после рекультивации. Везде вид на север.



Рис. 53. Археологическая разведка по объекту «Реконструкция каменной трубы на 3542 км ПК 2 участка Новосибирск – Тайга Западно-Сибирской железной дороги» (Кемеровская область – Кузбасс, Яшкинский муниципальный округ). Шурф № 6: 1 – разметка; 2 – после выборки. Везде вид на север.



Рис. 54. Археологическая разведка по объекту «Реконструкция каменной трубы на 3542 км ПК 2 участка Новосибирск – Тайга Западно-Сибирской железной дороги» (Кемеровская область – Кузбасс, Яшкинский муниципальный округ). Шурф № 6: 1 – северная стенка; 2 – поверхность археологического материка. Вид сверху.



Рис. 55. Археологическая разведка по объекту «Реконструкция каменной трубы на 3542 км ПК 2 участка Новосибирск – Тайга Западно-Сибирской железной дороги» (Кемеровская область – Кузбасс, Яшкинский муниципальный округ). Шурф № 6: 1 – контрольный прокоп; 2 – после рекультивации. Везде вид на север.



Рис. 56. Археологическая разведка по объекту «Реконструкция каменной трубы на 3542 км ПК 2 участка Новосибирск – Тайга Западно-Сибирской железной дороги» (Кемеровская область – Кузбасс, Яшкинский муниципальный округ). Шурф № 7: 1 – разметка; 2 – после выборки. Везде вид на север.



Рис. 57. Археологическая разведка по объекту «Реконструкция каменной трубы на 3542 км ПК 2 участка Новосибирск – Тайга Западно-Сибирской железной дороги» (Кемеровская область – Кузбасс, Яшкинский муниципальный округ). Шурф № 7: 1 – северная стенка; 2 – после рекультивации. Везде вид на север.

Каталог координат точек фотофиксации и мест археологических раскритий археологической разведки по объекту «Реконструкция каменной трубы на 3542 км ПК 2 участка Новосибирск – Тайга Западно-Сибирской железной дороги» (Кемеровская область – Кузбасс, Яшкинский муниципальный округ)

N	Широта/Долгота (WGS-84)	
	Сев. широта	Вост. долгота
Точки фотофиксации		
1	55.908340°	85.434392°
2	55.907797°	85.434425°
3	55.909157°	85.433896°
4	55.909673°	85.432706°
5	55.907721°	85.432797°
6	55.908540°	85.432801°
7	55.909458°	85.432351°
8	55.909366°	85.431803°
9	55.909768°	85.431466°
10	55.909574°	85.430626°
11	55.908851°	85.431561°
12	55.908733°	85.430851°
13	55.908268°	85.431497°
14	55.907620°	85.431838°
15	55.907418°	85.430998°
Археологические раскрития		
Шурф № 1	55.907784°	85.433900°
Шурф № 2	55.909007°	85.433065°
Шурф № 3	55.909123°	85.434185°
Шурф № 4	55.909910°	85.432941°
Шурф № 5	55.907586°	85.430925°
Шурф № 6	55.908976°	85.430724°
Шурф № 7	55.909664°	85.430598°



Министерство культуры Российской Федерации

ОТКРЫТЫЙ ЛИСТ

№ 6038-2023

Настоящий открытый лист выдан:

Плацу Ивану Андреевичу

паспорт 3211 № 117266

(серия номер паспорта)

на право проведения археологических полевых работ
на земельных участках под объект «Реконструкция каменной трубы на 3542 км
ПК 2 участка Новосибирск – Тайга Западно-Сибирской железной дороги»
в Яшкинском м.о. Кемеровской области – Кузбасса.

(место проведения археологических полевых работ)

На основании открытого листа

Плац Иван Андреевич

(Ф.И.О)

имеет право производить следующие археологические полевые работы:
археологические разведки с осуществлением локальных земляных работ на указанной территории в целях выявления объектов археологического наследия, уточнения сведений о них и планирования мероприятий по обеспечению их сохранности.

Передоверие права на проведение археологических полевых работ по данному открытому листу другому лицу запрещается.

Срок действия открытого листа: с 25 декабря 2023 г. по 1 декабря 2024 г.

Дата принятия решения о предоставлении открытого листа: 25 декабря 2023 г.

Первый заместитель Министра

(должность)

Дата 25 декабря 2023 г.



С.И. Обрывалин

(Ф.И.О.)

М.П.