

АКТ № 09/18

ГОСУДАРСТВЕННОЙ ИСТОРИКО-КУЛЬТУРНОЙ ЭКСПЕРТИЗЫ

документации о выполненных археологических полевых работах, содержащей результаты исследований, в соответствии с которыми определяется наличие или отсутствие объектов культурного наследия, включенных в реестр, выявленных объектов культурного наследия либо объектов, обладающих признаками объектов культурного наследия на земельных участках, общей площадью 17,612 га, подлежащих воздействию земляных, строительных, хозяйственных и иных работ по объекту: «Железнодорожные погрузочные пути с площадкой для хранения и погрузки сыпучих материалов. Второй этап» в Беловском районе Кемеровской области

Настоящий Акт государственной историко-культурной экспертизы (далее – экспертиза) составлен в соответствии с Федеральным законом от 25 июня 2002 г. № 73-ФЗ «Об объектах культурного наследия (памятниках истории и культуры) народов Российской Федерации» (в ред. от 07.03.2017), Положением о государственной историко-культурной экспертизе, утвержденном Постановлением Правительства Российской Федерации от 15 июля 2009 г. № 569 (в ред. от 27.04.2017).

Дата начала проведения экспертизы: «07» февраля 2018 г.

Дата окончания экспертизы: «23» февраля 2018 г.

Место проведения экспертизы: город Новосибирск

Заказчик экспертизы: ООО «Проект-Сервис».

Сведения об эксперте:

Фамилия, имя, отчество	Постнов Александр Вадимович
Образование	высшее
Специальность	археолог
Ученая степень (звание)	кандидат исторических наук
Стаж работы	25 лет
Место работы и должность	Старший научный сотрудник Федерального государственного бюджетного учреждения науки Института археологии и этнографии Сибирского отделения Российской академии наук.
Реквизиты аттестации	Приказ Министерства культуры Российской Федерации «Об утверждении статуса аттестованного эксперта по проведению государственной историко-культурной экспертизы» № 212 от 20.01.2016 г. Объекты экспертизы в соответствии с пп. 11.1,б, д - ж, пп. 11.2 а, в «Положения о государственной историко-культурной экспертизе», утвержденного Постановлением Правительства Российской Федерации от 15 июля 2009 г. № 569, в ред. от 27.04.2017)

Эксперт признает всю меру ответственности за достоверность сведений, изложенных в заключении экспертизы в соответствии с законодательством Российской Федерации.

Отношения к заказчику

Эксперт:

- не имеет родственных связей с заказчиком (его должностными лицами, работниками);
- не состоит в трудовых отношениях с заказчиком;
- не имеет долговых или иных имущественных обязательств перед заказчиком;
- не владеет ценными бумагами, акциями (долями участия, паями в уставных капиталах) заказчика;
- не заинтересован в результатах исследований и решений, вытекающих из настоящего экспертного заключения, с целью получения выгоды в виде денег, ценностей, иного имущества, услуг имущественного характера или имущественных прав для себя или третьих лиц.

Цель и объект экспертизы

Цель экспертизы: определения наличия или отсутствия объектов культурного наследия, включенных в реестр, выявленных объектов культурного наследия либо объектов, обладающих признаками объектов культурного наследия на земельных участках, общей площадью 17,612 га, подлежащих воздействию земляных, строительных, хозяйственных и иных работ по объекту: «Железнодорожные погрузочные пути с площадкой для хранения и погрузки сыпучих материалов. Второй этап» в Беловском районе Кемеровской области.

Объект экспертизы: документация о выполненных археологических полевых работах, содержащая результаты исследований, в соответствии с которыми определяется наличие или отсутствие объектов культурного наследия включенных в реестр, выявленных объектов культурного наследия либо объектов, обладающих признаками объектов культурного наследия на земельных участках, общей площадью 17,612 га, подлежащих воздействию земляных, строительных, хозяйственных и иных работ по объекту: «Железнодорожные погрузочные пути с площадкой для хранения и погрузки сыпучих материалов. Второй этап» в Беловском районе Кемеровской области.

Перечень документов, представленных Заказчиком

1. Электронный вариант научно-технического отчета о проведении археологических исследований в Беловском районе Кемеровской области (для разработки проектной документации «Железнодорожные погрузочные пути с площадкой для хранения и погрузки сыпучих материалов. Второй этап»), выполненный ст. науч. сотр. лаборатории археологии ФИЦ УУХ СО РАН канд. ист. наук А.Г. Марочкиным в 2017 г. на 82 листах, включающий заключение уполномоченного органа охраны объектов культурного наследия об отсутствии данных об объектах археологического наследия на земельном участке под проект, каталог координат точек углов поворота земельного отвода, топографический план с земельным отводом и схему расположения земельных участков на кадастровом плане территории.

Сведения об обстоятельствах, повлиявших на процесс проведения и результаты экспертизы

Обстоятельства, повлиявшие на процесс проведения и результаты экспертизы, отсутствуют.

Сведения о проведенных исследованиях

В процессе государственной историко-культурной экспертизы:

- выполнен анализ представленной документации, анализ действующего законодательства в сфере охраны культурного наследия;
- выполнен анализ соответствия представленной документации требованиям Положения о порядке проведения археологических полевых работ (археологических раскопок и разведок) и составления научной отчетной документации;

- выполнен анализ соответствия в представленной документации координатных привязок по картам и спутниковым спектрально-трансформированным снимкам;

- выполнен анализ архивных и литературных источников, а также источников, из сети «Интернет», отражающих данные полевых и историко-архивных исследований прошлых лет, касающихся объекта экспертизы;

- оформлены результаты исследований, проведенных в рамках государственной историко-культурной экспертизы, в виде Акта.

Факты и сведения, выявленные и установленные в результате проведенных исследований

Общие сведения: Территория, отводимая по проекту «Железнодорожные погрузочные пути с площадкой для хранения и погрузки сыпучих материалов. Второй этап» расположена в северной части Беловского муниципального района Кемеровской области. Общая площадь земельных участков под объекты строительства – 17,612 га. Объект проектирования «Железнодорожные погрузочные пути с площадкой хранения и погрузки сыпучих материалов. Второй этап» расположен на участках земли с кадастровыми номерами: 42:01:0106003:148; 42:01:0106003:71; участок земли Комитета по управлению муниципальным имуществом (КУМИ) администрации Беловского района, находящийся в кадастровом квартале 42:01:0106003. Участки проходят процедуру оформления.

Участок расположен в лесостепной ландшафтной зоне в правобережье р. Уроп, правого притока р. Инн. Рельеф участка гривно-долинного типа, характерными чертами которого являются сглаженные водоразделы, расчлененные широкими с пологими бортами, долинами временных водотоков и логов. Абсолютные отметки дневной поверхности в пределах участка изменяются от 210 до 300 м над уровнем моря. Ландшафт участка проектирования в основном представлен холмисто (гривно)-увалистой равниной, занятым пахотными участками.

Железнодорожные погрузочные пути с площадкой для хранения и погрузки сыпучих материалов проектируются в границах заболоченного лога. С севера и юга к логу примыкают водораздельные гривы, занятые пахотными угодьями. Северная и восточная части гривы Нижняя уничтожены в результате техногенной деятельности.

В физико-географическом отношении проектируемые объекты определяются приуроченностью к юго-западной части Кузнецкой котловины, представляющую собой обширный межгорный прогиб. Кузнецкая котловина - самая крупная геоморфологическая структура Кемеровской области. Кузнецкая котловина с трех сторон окруженная горными массивами. С востока, по правому берегу реки Томи, котловина граничит с горными хребтами Кузнецкого Алатау, а с юга и запада она замыкается массивами Горной Шории и Салаирского кряжа.

В целом, современный рельеф юго-западной части Кузнецкой котловины представляет слабовсхолмленную равнину, возвышающуюся над уровнем моря на 200-600 метров. Поверхность представлена положительными и отрицательными формами рельефа. В качестве первых являются увалы и холмы, ко вторым относятся долины рек и временных водотоков. Поверхность задернована, затаежена. Склоны пологие, в естественном состоянии устойчивые.

Большую часть территории Беловского района составляет равнинный тип рельефа, который долиной р. Иня подразделяется на два подтипа. Вся левобережная территория представляет собой эрозионно-аккумулятивный подтип, а правобережная, в границах которого расположен Участок реализации проектных решений «Железнодорожные погрузочные пути с площадкой для хранения и погрузки сыпучих материалов. Второй этап», - денудационно-аккумулятивный подтип рельефа. Последний представлен холмисто (гривно)-

увалистой равниной, на которой покров позднеплейстоценовых лессовидных суглинков сглаживает неровности рельефа и придает ему плавные очертания.

Типичными формами рельефа являются выровненные широкие (2-5 км) увалы с длинными пологими склонами (уклоны 2-10 градусов). Междуречные поверхности здесь имеют абсолютные высоты 220-250 м. На этой поверхности выделяются цепочки впадин, разделенных перемычками твердых пород, выраженных в виде коротких узких гряд или грив. Данная местность изрезана многочисленными широкими, часто заболоченными, логами.

Четвертичные отложения представлены элювиально-делювиальными и, элювиальными образованиями. К ним относятся суглинки и глины мощность которых изменяется в пределах от первых до 40 м. Они развиты на склонах и водораздельных пространствах и повсеместно перекрывают выходы коренных пород.

Основной рекой района является Иня (правый приток Оби) - одна из наиболее крупных рек всей Кемеровской области. Длина всей реки равна 500 км, в пределах Беловского района расположена ее верхняя часть (100 км). Исток реки начинается на Тарадановском увале (высота - около 400 м). В н.п. Грамотеино, в нее впадает р. Мереть, текущая с севера. Левым притоком р. Мерети является р. Сычевка.

История исследований территории современного Беловского района начата И.Г. Гmeliным еще в середине XVIII века. В конце 1950-х – середине 1970-х гг., изучение древностей Беловского района проводилось преимущественно силами краеведов: Ф.И. Александрова, П.Н. Муштеем, М.Г. Елькиным. С 1959 г. была собрана большая коллекция подъемного материала с территории района, открыты курганные могильники, были полностью раскопаны Октябрьские курганы и пять из двенадцати насыпей курганного могильника Беково.

Первые исследования профессиональных археологов на территории Беловского района начались в 1956 г., когда У.Э. Эрдниев в ходе разведки зафиксировал на территории указанного района такие археологические объекты, как курганный могильник Конево, курганы у д. Мохово, курганы по дороге от г. Белово к д. Каралда, курганы у д. Улус. Непродолжительные археологические разведки проводились в районе в 1970 – 1990 гг. такими специалистами как А.И. Мартынов, Ю.М. Бородкин, В.В. Бобров, А.М. Кулемзин, А.М. Илюшин, Б.Н. Пяткин. Этими специалистами были задокументированы ранее известные памятники (курганные могильники Конево, Бачаты и Старобачаты), а также открыты поселения Поморцево, Коновалово, Евтино, Каракан-2, Каракан-3. Результаты этих работ были обобщены в первом своде памятников археологии Кемеровской области.

Большой вклад в археологическое изучение Беловского района внесли сотрудники музея-заповедника Кузнецкая крепость (г. Новокузнецк). Так, сотрудниками данного учреждения Ю.В. Шириним и Н.А. Кузнецовым в конце 1990-х – начале 2000-х гг. на территории Беловского района проведены археологические разведки и раскопки некоторых объектов археологического наследия. В 1997 г. Ю.В. Шириним открыты и обследованы такие памятники, как поселение Коновалово, поселение Поморцево-1, поселение Поморцево-2, поселение Сидоренково, поселение Усть-Уроп-1, поселение Усть-Уроп-2, поселение Усть-Каралда-1, поселение Усть-Каралда-2, поселение Усть-Каралда-3. В 1998 г. выявлен и частично исследован грунтовый могильник Каралда 1; открыты курганная группа Мордовская, поселение Заречное-1, поселение Старобачаты-1, поселение Старобачаты-2, курганная группа Шестаки-1, курганная группа Шестаки-2. В 2000 г. им же открыты поселение Артышта-4, поселение Артышта-5 и поселение Артышта-6. В начале 2000-х гг. Н.А. Кузнецовым проведены охранные раскопки курганной группы Шестаки- 1 и планомерные исследования курганной группы Шестаки-2. В течение двух полевых сезонов 2003 и 2004 годов Кузнецкой комплексной археолого-этнографической экспедицией под руководством А.М. Илюшина была полностью раскопана курганная группа Конево, датированная археологами рубежом XII – XIII вв. н.э.

В 2005 г. сотрудниками Кемеровского государственного университета под руководством В.Н. Жаронкина (2007) проведена разведка в районе Беловского водохранилища на р. Ине, в результате которой были выявлены такие объекты археологического наследия, как поселение Евтино, поселение Менчереп, поселение Сидоренково 1, поселение Сидоренково 2, поселение Сидоренково 3, а также осмотрены уже известные памятники - поселения Поморцево-1 и 2.

Анализ расположения памятников археологии на территории Беловского района позволяет сделать вывод, что поселенческие комплексы, как правило, расположены в бассейне р. Иня и ее притоков. Что касается курганных могильников, они тяготеют к водоразделам и известны в основном на юго- западе района.

На настоящий момент в Беловском районе известно 38 археологических памятников: поселение Артышта 4; поселение Артышта 5; поселение Артышта 6; курганный могильник Шестаки 1; курганный могильник Шестаки 2; курганный могильник Мордовская; Старобачаты; поселение Старобачаты 1; поселение Старобачаты 2; поселение Заречное 1; курганный могильник Улус; курганный могильник Беково; одиночный курган Беково; курганный могильник Челухоево; 1; одиночный курган Ивановка; курганный могильник Конево; одиночный курган Конево-1; одиночный курган Мохово-1; Пестеревские курганы; поселение Менчереп; поселение Поморцево I; поселение Поморцево II; поселение Сидоренково 1; поселение Сидоренково 2; Петровский 1; поселение Петровский 2; поселение Сидоренково 3; поселение Коновалово; поселение Евтино; курганный могильник Каракан; поселение Каракан II; поселение Каракан III; поселение Каракан IV; поселение Усть-Уроп 1; поселение Усть-Уроп 2; поселение Усть-Каралда-1; поселение Усть-Каралда-2; поселение Усть-Каралда-3; грунтовый могильник Каралда 1.

Ближайшими к обследуемому участку археологическими памятниками являются поселения, расположенные в долине р. Иня. В их числе поселение Коновалово, расположенное на значительном удалении от участка проведения работ и поселение Евтино. ОАН Усть-Уроп расположен в 3,6 км юго-восточнее и находятся при впадении р. Уроп в р. Иню. Однако, несмотря на относительную территориальную близость вышеупомянутых объектов, почти все они приурочены к совершенно иным геоморфологическим условиям: это террасы р. Ини. Предполагаемые вскрышные работы на рассматриваемом участке не несут непосредственной опасности для известных археологических местонахождений. Геоморфологическая обособленность обследуемого участка по сравнению соседствующими зонами компактного расположения археологических памятников свидетельствует о его малой привлекательности для ведения хозяйственной деятельности в древности.

В непосредственной близости от испрашиваемого участка неоднократно проводились работы по обследованию земельных участков, подлежащих хозяйственному освоению, связанные с освоением Северо-Талдинского, Караканского и Егозово-Красноярского каменноугольных месторождений. По их результатам объекты археологического наследия выявлены не были, что объясняется, главным образом, ландшафтными особенностями местности у подножий Караканского хребта. Только при обследовании участка отвода земель для разреза «Черемшанский» в Прокопьевском районе ОАО «Кузбасская топливная компания» за границами отвода было зафиксировано поселение Тыхта 1 конца XIX - начала XX вв.

Таким образом, многочисленные работы по обследованию земельных участков, подлежащих хозяйственному освоению в данной местности, свидетельствуют о чрезвычайно малой вероятности обнаружения объектов археологического наследия. Участок под объект «Железнодорожные погрузочные пути с площадкой для хранения и погрузки сыпучих материалов. Второй этап» следует отнести к зоне малоперспективной для обнаружения объектов археологического наследия. Данный факт подтверждается хорошей археологической изученностью данного района, свидетельствующей, что все известные археологические

памятники приурочены к совершенно иным геоморфологическим условиям: террасам рр. Ини и Бачат.

Обследования земельных участков. В полевом сезоне 2017 г. археологическим отрядом лаборатории археологии ФИЦ УУХ СО РАН произведено обследование земельных участков, общей площадью 17,612 га, подлежащих воздействию земляных, строительных, хозяйственных и иных работ по объекту: «Железнодорожные погрузочные пути с площадкой для хранения и погрузки сыпучих материалов. Второй этап», расположенном в Беловском районе Кемеровской области путем археологической разведки. Работы проводились на основании Открытого листа на право проведения археологических полевых работ №1397, выданного 31.07.2017 Министерством культуры Российской Федерации сотруднику лаборатории археологии ФИЦ УУХ СО РАН канд. ист. наук Марочкину Алексею Геннадьевичу. Исполнитель археологических полевых работ (археологической разведки) – А.Г. Марочкин.

Исследования включали следующие виды работ:

- изучение архивных и литературных источников о предшествующих археологических исследованиях в районе предстоящих работ;

- анализ топографической ситуации и сплошное визуальное обследование территории земельного участка проектируемого объекта и непосредственно связанной с ним территории, включая осмотр всех нарушений почвенных покровов с целью выявления археологических предметов;

- зачистка существующих почвенных обнажений с целью поиска погребенных древних объектов и культурного слоя;

- шурфовка;

- фотофиксация всех проводимых работ и их результатов.

Земельные участки, отводимые под хозяйственную деятельность, обследовались с учетом зоны дополнительного осмотра, составляющей 50 м.

Разведка проходила пешим маршрутом. Участки тщательно осматривались, дополнительно изучались обнажения почвенных слоев (природные и техногенные нарушения почвы). Точная топографическая привязка производилась с использованием спутниковых систем глобального позиционирования GPS-приемников модели Garmin-60CS. Данные спутниковой навигации проецировались на картографическую основу, предоставленную Заказчиком. По результатам визуального обследования были выделены участки для шурфовки.

Зачистка № 1 (прил. 2, рис. 8, 21; 22) Площадь около 1 кв. м. Координаты 54.411364°С, 86.680192°В. Глубина 1,1 м.

Стратиграфия:

- дерн 0,10 м;
- темно-серая гумусированная почва 0,4 м;
- светло-коричневый суглинок.

Артефактов не обнаружено.

Глубина выполненной зачистки № 1, равно как и остальных раскритий, является достаточной для вывода об отсутствии объектов, представляющих интерес с точки зрения археологии.

Зачистка № 2 (прил. 2, рис. 8, 23; 24) Площадь около 1 кв. м. Координаты 54.412273°С, 86.684202°В. Глубина 1,1 м.

Стратиграфия:

- дерн, 0,10 м;
- темно-серая гумусированная почва, 0,4 м;
- светло-коричневый суглинок.

Артефактов не обнаружено.

Последующие археологические раскрытия выполнены рядом с северной границей земельного участка - в наиболее перспективных для данной местности местах: на мысовидных участках, образованных естественными сезонными водотоками (оврагами).

Шурф № 3 (прил. 2, рис. 8, 25 - 28) Площадь 2 кв. м. Координаты 54.413822°С, 86.686588°В. Глубина 0,6 м.

Стратиграфия:

- дерн, 0,10 м;
- темно-серая гумусированная почва, 0,4 м;
- светло-коричневый суглинок.

Артефактов не обнаружено.

Шурф № 4 (прил. 2, рис. 8, 29 - 32) Площадь 2 кв. м. Координаты 54.414517°С, 86.688543°В. Глубина 0,6 м.

Стратиграфия:

- дерн, 0,10 м;
- темно-серая гумусированная почва, 0,4 м;
- светло-коричневый суглинок.

Артефактов не обнаружено.

Шурф № 5 (прил. 2, рис. 8, 33 - 36) Площадь 2 кв. м. Координаты 54.415958°С, 86.697308°В. Глубина 0,9 м.

Стратиграфия:

- дерн, 0,10 м;
- темно-серая гумусированная почва, 0,5 м;
- светло-коричневый суглинок.

Артефактов не обнаружено.

Шурф № 6 (прил. 2, рис. 8, 37 - 39) Площадь 1,5 кв. м. Координаты 54.416867°С, 86.702791°В. Глубина 1,2 м.

Стратиграфия:

- дерн, 0,10 м;
- темно-серая гумусированная почва, 0,3 м;
- светло-коричневый суглинок.

Артефактов не обнаружено.

Таким образом, по результатам визуального обследования местности, осмотра нарушений грунта, производства археологических зачисток и шурфов установлено, что объекты археологического наследия в границах проектируемого участка отсутствуют.

В ходе полевых и архивных исследований установлено:

1. Археологические работы в Беловском районе проходят регулярно с участием большого числа археологов. В опубликованных ими работах и архивных материалах информация об объектах археологического наследия на исследуемом земельном участке отсутствует. Геоморфологическая обособленность обследуемого участка по сравнению с соседствующими зонами компактного расположения археологических памятников свидетельствует о его малой привлекательности для ведения хозяйственной деятельности в древности;

2. Ближайшими к обследуемому участку археологическими памятниками являются поселения, расположенные в долине р. Иня. В их числе поселение Коновалово, расположенное на значительном удалении от участка проведения работ и поселение Евтино. ОАН Усть-Уроп расположен в 3,6 км юго-восточнее и находится при впадении р. Уроп в р. Иню. Однако, несмотря на относительную территориальную близость вышеупомянутых объектов, почти все они приурочены к совершенно иным геоморфологическим условиям: это террасы р. Ини. Предполагаемые вскрышные работы на рассматриваемом участке не несут непосредственной опасности для известных археологических местонахождений;

3. Результаты проведенных работ позволяют сделать вывод, что на земельных участках, подлежащих воздействию земляных, строительных, хозяйственных и иных работ по объекту: «Железнодорожные погрузочные пути с площадкой для хранения и погрузки сыпучих материалов. Второй этап» в Беловском районе Кемеровской области отсутствуют объекты культурного наследия, включенные в реестр и выявленные объекты культурного наследия. Объекты, обладающие признаками объекта культурного наследия, не обнаружены: в стратиграфических разрезах визуально фиксируемые признаки наличия культурного слоя отсутствуют; археологический материал в земляных выработках и в экспонированном состоянии на площади исследуемого участка отсутствует.

Перечень документов и материалов, собранных и полученных при проведении экспертизы, а также использованной для нее специальной, технической и справочной литературы

1. Положение о едином государственном реестре объектов культурного наследия (памятников истории и культуры) народов Российской Федерации, утвержденное приказом Росохранкультуры от 27 февраля 2009 г. N 37.
2. Приказ Росохранкультуры от 27 февраля 2010 г. N 27 «Об утверждении формы паспорта объекта культурного наследия».
3. Положение о порядке проведения археологических полевых работ (археологических раскопок и разведок) и составления научной отчетной документации, утвержденное постановлением Отделения историко-филологических наук Российской академии наук №85 от «27» ноября 2013 г;
4. Письмо Министерства Культуры РФ № 12-01-39/05-АБ от 27 января 2012 г. о рекомендации методики определения границ территорий объектов археологического наследия.
5. Аборигены Кузбасса. Современные этнополитические процессы. Кемерово, 1997.
6. Бобров В.В., Бородкин Ю.М. Разведка в Кемеровской области // АО 1977 года. М., 1978.
7. Бобров В.В., Пяткин Б.Н. Информация о полевых работах кафедры археологии Кемеровского государственного университета в 1977 году // Археология Южной Сибири. Вып. 9. Кемерово, 1977.
8. Гмелин И.Г. Поездка по Рудному Алтаю в августе-сентябре 1734 г. (из книги «Reise durch Sibirien von dem Jahre 1733-1734») // Кузнецкая старина. Вып. 5. Новокузнецк, 2003.
9. Жаронкин В.Н. Разведочные работы в Беловском и Промышленновском районах Кемеровской области // АО 2005 года. М., 2007.
10. Илюшин А.М. Курганы-кладбища средневековых самодийцев Кузнецкой котловины // Проблемы этнической истории самодийских народов. Омск, 1993а.
11. Илюшин А.М. Курганы поздних кочевников близ устья Ура. Кемерово, 2012.
12. Илюшин А.М. Курганы средневековых кочевников долины реки Бачат. Кемерово, 1993.
13. Илюшин А.М., Борисов В.А., Сулейменов М.Г. Исследования Кузнецкой комплексной археолого-этнографической экспедиции // АО 2004 года. М, 2005.
14. Илюшин А.М., Борисов В.А., Сулейменов М.Г. Полевые исследования Кузнецкой комплексной археолого-этнографической экспедиции // АО 2003 года. М, 2004.
15. Илюшин А.М., Перминова Л.А. У истоков краеведения и археологии земли Кузнецкой (памяти Ф.И. Александрова) // Кузнецкая старина. Вып. 2. Новокузнецк, 1994.
16. Илюшин А.М., Сулейменов М.Г. Курганный могильник Беково (новые материалы о времени появления телеутов в Кузнецкой котловине) // Материалы по археологии и этнографии Сибири и Дальнего Востока: XXXIII РАСК. Абакан, 1993.
17. Кимеев В.М. Экомусеи Притомья в постиндустриальном обществе: генезис, архитектура, функции. Томск, 2008.
18. Кимеева Т.И., Тыдыкова Л.И. Традиции и ремесла бачатских телеутов. Кемерово, 2011.

19. Кузнецов Н.А. Курганы с подбоем в Кузнецкой котловине // Пространство культуры в археологическом измерении. Западная Сибирь и сопредельные территории. Томск, 2001.

20. Кузнецов Н.А. Предметы вооружения из курганов Верхнеобской культуры в Кузнецкой котловине (Могильник Шестаки-II) // Исторический опыт хозяйственного и культурного освоения Западной Сибири. Кн. 1. Барнаул, 2003.

21. Кузнецов Н.А. Средневековые погребения с конем в Кемеровской области // Евреинские чтения: материалы музееведческой научно- практической конференции. Новокузнецк, 2000.

22. Кулемзин А.М., Бородкин Ю.М. Археологические памятники Кемеровской области. Кемерово, 1989. 19. Лебедев А.М. Демографическая ситуация в местах компактного проживания телеутов // Труды Кузбасской комплексной экспедиции. Т.1. Беловский, Яшкинский, Таштагольский районы Кемеровской области. Кемерово, 2004.

23. Ширин Ю.В. Древности Беловского района: историко-культурный потенциал, проблемы использования и охраны // Труды Кузбасской комплексной экспедиции. Т.1. Беловский, Яшкинский, Таштагольский районы Кемеровской области. Кемерово, 2004.

Обоснования вывода экспертизы

Предоставленных заказчиком документов (сведений), а также собранных экспертом самостоятельно достаточно для подготовки заключения экспертизы.

Документация по земельному участку, подлежащих воздействию земляных, строительных, хозяйственных и иных работ, общей площадью 17,612 га по объекту: «Железнодорожные погрузочные пути с площадкой для хранения и погрузки сыпучих материалов. Второй этап» в Беловском районе Кемеровской области, представлена на экспертизу в полном объеме согласно 73-ФЗ; п. 16 «Положения о государственной историко-культурной экспертизе» (№569 от 15 июля 2009 г.).

Приведенные сведения об участках достоверны.

Схема расположения земельного участка на кадастровом плане территории соответствуют плану по объекту: «Железнодорожные погрузочные пути с площадкой для хранения и погрузки сыпучих материалов. Второй этап» в Беловском районе Кемеровской области. Испрашиваемый участок занимает территорию, площадью 17,612 га, расположен на участках земли с кадастровыми номерами: 42:01:0106003:148; 42:01:0106003:71; участок земли Комитета по управлению муниципальным имуществом (КУМИ) администрации Беловского района, находящийся в кадастровом квартале 42:01:0106003. Участки проходят процедуру оформления. Материалы отчета позволяют сделать вывод, что обследованная территория соответствует плану землеотвода по проекту: «Железнодорожные погрузочные пути с площадкой для хранения и погрузки сыпучих материалов. Второй этап» в Беловском районе Кемеровской области.

Работы по археологическому обследованию выполнены с соблюдением методики производства археологических исследований, хорошо документированы и проведены в соответствии с требованиями российского законодательства в области охраны историко-культурного наследия. Результаты полевых исследований позволяют сделать однозначный вывод об отсутствии культурного слоя на земельных участках, подлежащих воздействию земляных, строительных, хозяйственных и иных работ по объекту: «Железнодорожные погрузочные пути с площадкой для хранения и погрузки сыпучих материалов. Второй этап» в Беловском районе Кемеровской области.

Ближайшими к обследуемому участку археологическими памятниками являются поселения, расположенные в долине р. Иня. В их числе поселение Коновалово, расположенное на значительном удалении от участка проведения работ и поселение Евтино. ОАН Усть-Уроп расположен в 3,6 км юго-восточнее и находятся при впадении р. Уроп в р. Иню. Однако, несмотря на относительную территориальную близость вышеупомянутых

объектов, почти все они приурочены к совершенно иным геоморфологическим условиям: это террасы р. Или. Предполагаемые вскрышные работы на рассматриваемом участке не несут непосредственной опасности для известных археологических местонахождений. Геоморфологическая обособленность обследуемого участка по сравнению соседствующими зонами компактного расположения археологических памятников свидетельствует о его малой привлекательности для ведения хозяйственной деятельности в древности.

Анализ представленных документов показал, что выводы, изложенные в Научно-техническом отчете старшего научного сотрудника лаборатории археологии ФИЦ УУХ СО РАН кандидата исторических наук Марочкина Алексея Геннадьевича об отсутствии объектов, обладающих признаками объекта культурного наследия на испрашиваемом земельном участке очевидны и достоверны.

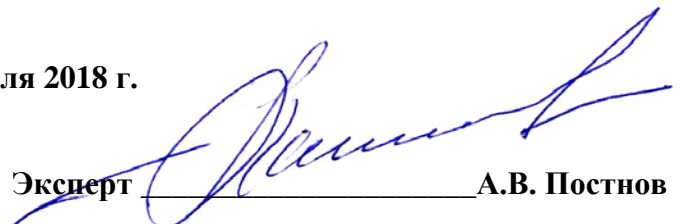
Вывод экспертизы

Предоставленные для экспертизы материалы позволяют сделать вывод о том, что на земельных участках с кадастровыми номерами 42:01:0106003:148; 42:01:0106003:71; и участка земли КУМИ администрации Беловского района, находящийся в кадастровом квартале 42:01:0106003. общей площадью 17,612 га, подлежащих воздействию земляных, строительных, хозяйственных и иных работ по объекту: «Железнодорожные погрузочные пути с площадкой для хранения и погрузки сыпучих материалов. Второй этап» в Беловском районе Кемеровской области, объекты, обладающие признаками объекта культурного наследия не обнаружены. На участке отсутствуют объекты культурного наследия, включенные в реестр, а также выявленные объекты культурного наследия. Испрашиваемый земельный участок расположен вне зон охраны, защитных зон объектов культурного наследия. Следовательно, на земельных участках, общей площадью 17,612 га, подлежащих воздействию земляных, строительных, хозяйственных и иных работ по объекту: «Железнодорожные погрузочные пути с площадкой для хранения и погрузки сыпучих материалов. Второй этап» в Беловском районе Кемеровской области, возможно проведение земляных, строительных, мелиоративных и (или) хозяйственных работ. **Заключение экспертизы положительное.**

Перечень приложений:

1. Договор на оказание услуг по проведению ГИКЭ на 3 листах.
2. НТО о проведении археологических исследований в Беловском районе Кемеровской области (для разработки проектной документации «Железнодорожные погрузочные пути с площадкой для хранения и погрузки сыпучих материалов. Второй этап»), выполненный ст. науч. сотр. лаборатории археологии ФИЦ УУХ СО РАН канд. ист. наук А.Г. Марочкиным в 2017 г. на 82 листах, включающий заключение уполномоченного органа охраны объектов культурного наследия об отсутствии данных об объектах археологического наследия на земельном участке под проект, каталог координат точек углов поворота земельного отвода, топографический план с земельным отводом и схему расположения земельных участков на кадастровом плане территории.

Дата оформления Акта экспертизы: «23» февраля 2018 г.

Эксперт  А.В. Постнов

Договор выполнения определенной работы (оказания услуг) №002/П-ПСП/18

г. Новосибирск

«07» февраля 2018 г.

ООО «Проект-Сервис», именуемое в дальнейшем Заказчик, в лице директора Хуторного В. А., действующего на основании Устава, с одной стороны, и ↓

Постнов Александр Вадимович

именуемый в дальнейшем Исполнитель, с другой стороны, заключили настоящий Договор о нижеследующем:

1. Предмет договора

- 1.1. Исполнитель обязуется по заданию Заказчика выполнить определенную этим заданием работу (оказать услуги) и сдать результаты работы Заказчику, а последний обязуется принять и оплатить результаты работы (оказанные услуги).
- 1.2. Состав, качество, объем и сроки начала и окончания выполнения работ (оказания услуг) оговариваются в каждом отдельно взятом случае в техническом задании, выдаваемом в письменном виде Заказчиком Исполнителю. Данное техническое задание является неотъемлемой частью настоящего Договора (Приложение №1 к настоящему Договору).
- 1.3. Результатом работы (оказанных услуг) по настоящему Договору является информация, или документация, или непосредственно оказанные услуги, работы, выполненные в необходимом, согласованном сторонами объеме в соответствии с требованиями действующего законодательства, настоящего Договора.

2. Обязанности сторон

2.1. Заказчик обязуется:

- предоставить Исполнителю необходимую исходную документацию и информацию на выполнение работ (оказания услуг), оговоренных в техническом задании (Приложение №1 к настоящему Договору);
- принять и оплатить надлежащего качества результаты выполненных Исполнителем работ (оказанных услуг), оговоренных в предмете настоящего Договора (п. 1.1, п. 1.2, п. 1.3 настоящего Договора) и в соответствующем техническом задании;
- оказывать содействие Исполнителю в решении текущих задач, возникающих по поводу выполнения последним своих обязанностей по настоящему Договору.

2.2. Исполнитель обязуется:

- выполнять надлежащим образом работы (оказывать услуги), указанные в техническом задании Заказчика;
- выполнять работы (оказывать услуги) качественно, в полном соответствии с действующим законодательством и действующими стандартами СПДС, строительными нормами и правилами;
- вернуть полученные от Заказчика материалы и техническую документацию по окончании действия настоящего Договора;
- передать Заказчику всю информацию и документацию, касающуюся использования результата работ (оказания услуг);
- принимать участие при согласовании и утверждении результатов работ (оказанных услуг) по настоящему Договору, в рамках выполняемого отдельно взятого комплекса изыскательских работ;
- в случае создания объектов интеллектуальной собственности в процессе выполнения работ по заданию Заказчика Исполнитель обязан передать исключительные имущественные права на их использование Заказчику. В случае необходимости использования объектов интеллектуальной собственности третьих лиц, Исполнитель обязуется сообщать об этом Заказчику, принимая все необходимые меры к заключению соответствующего Договора между таким лицом и Заказчиком;
- не разглашать полученную в ходе выполнения обязанностей по настоящему Договору информацию и сведения, перечисленные в Соглашении о неразглашении конфиденциальной информации;
- представить Заказчику, по его требованию, в сроки, согласованные Сторонами, результаты работ (услуг), выполненных (оказанных) в рамках технического задания, оформленные надлежащим образом на бумажном носителе и в электронной форме.

3. Сроки, порядок приема и сдачи работ

- 3.1. Предусмотренная настоящим Договором работа (услуги) выполняются в сроки, прямо оговоренные Заказчиком в техническом задании (Приложение № 1 к настоящему Договору), где указывается срок начала и срок окончания работ (оказания услуг) по данному техническому заданию.
- 3.2. Если техническим заданием не установлено иное Исполнитель обязуется выполнять работы (оказывать услуги) указанные в заданиях из своих материалов, своими силами и средствами. При необходимости привлечения Субподрядчика Исполнитель обязуется в письменном виде уведомить Заказчика, с указанием обоснования необходимости привлечения Субподрядчика, а также обязан согласовать с Заказчиком лицо, привлекаемое в качестве Субподрядчика.
- 3.3. Исполнитель в праве, по согласованию с Заказчиком, досрочно сдать выполненную работу в целом и её отдельные этапы. Заказчик принимает и оплачивает такую работу (этапы работы) в соответствии с условиями, определяемыми в каждом конкретном случае и представленными в соответствующем техническом задании (Приложение №1 к настоящему Договору).

- 3.4. Датой исполнения обязательств по работе (этапу работы) в рамках настоящего Договора считается дата подписания (утверждения) уполномоченными лицами акта приёма работы (этапа) (Приложение №2 к настоящему Договору).
- 3.5. Приёмка выполненных работ (оказанных услуг) производится в соответствии с требованиями действующего законодательства и технического задания, являющегося неотъемлемой частью настоящего Договора. Подпись уполномоченного представителя Заказчика в Актах приема-сдачи является подтверждением получения им от Исполнителя результатов выполненных работ и соответствующих услуг и отсутствия претензий к качеству результатов выполненных работ и оказанных услуг.
- 3.6. Заказчик в течение трех рабочих дней с момента получения такого Акта, рассматривает и предоставляет Исполнителю подписанный акт приема-сдачи выполненных работ (оказанных услуг) либо мотивированный отказ от подписания в письменной форме. В случае не подписания (либо не предоставления Исполнителю) Заказчиком акта приема-сдачи выполненных работ (оказанных услуг) и неполучения Исполнителем мотивированного отказа от подписания в письменной форме в установленный срок, работа (услуги) считается принятой Заказчиком.

4. Стоимость работ и порядок расчётов

- 4.1. Стоимость результата выполненных работ (оказанных услуг) Исполнителем оговаривается в техническом задании (Приложение № 1 к настоящему Договору).
- 4.2. Оплата Заказчиком стоимости работ (услуг) производится Исполнителю после подписания настоящего Договора, не позднее начала выполнения работ (оказания услуг) Исполнителем, на расчетный счет Исполнителя, указанный в п. 9 настоящего Договора.
- 4.3. Авансовые выплаты возвращаются в месячный срок Заказчику, если работа прекращена и (или) приостановлена по вине Исполнителя.
- 4.4. При необходимости в проведении дополнительных работ (услуг), влекущих увеличение стоимости работ (услуг), Исполнитель обязан незамедлительно письменно предупредить об этом Заказчика. Заказчик, не согласившийся на превышение указанной согласно пункту 4.1. цены, вправе отказаться от условий работ по техническому заданию, оплатив расходы Исполнителя за фактически выполненные работы (оказанные услуги).

5. Ответственность сторон

- 5.1. Стороны несут материальную ответственность за невыполнение или ненадлежащее исполнение возложенных на них обязательств по настоящему Договору в соответствии с действующим законодательством.
- 5.2. Стороны несут материальную и иную ответственность за разглашение коммерческой тайны и конфиденциальной информации, которая стала известна Стороне в ходе исполнения настоящего Договора.
- 5.3. Исполнитель несет риск утраты переданных ему материалов, информации, имущества и результатов выполненных работ (оказанных услуг) до момента передачи их Заказчику в соответствии с условиями настоящего Договора.
- 5.4. В рамках исполнения настоящего Договора Заказчик не несет расходов на оплату за Исполнителя взносов в ФСС РФ и (или) возмещения Исполнителю расходов по болезни, несчастным случаям и в других случаях нанесения ущерба здоровью или имуществу Исполнителя при исполнении им своих обязательств по настоящему Договору.
- 5.5. В процессе выполнения работ Исполнитель сам организует свой труд, несет ответственность за охрану труда, личную технику безопасности, выбирает способ и порядок выполнения работ, регламентирует время работы и отдыха.
- 5.6. При предъявлении претензий со стороны третьих лиц к качеству и срокам выполнения работ (оказания услуг) по настоящему Договору к Заказчику, Исполнитель обязуется, безусловно и в разумный срок, удовлетворить заявленные претензии, в том числе безвозмездно улучшить (исправить) результаты работ (оказания услуг), выполненных по настоящему Договору.
- 5.7. За передачу нормативно-методических материалов, информации, сведений, разработок и результатов работ, услуг, выполненных в рамках настоящего Договора, третьим лицам без письменного разрешения Заказчика, а также за индивидуальное использование, предоставленных Заказчиком нормативно-методических материалов и разработок, при работе с третьими юридическими и физическими лицами, Исполнитель уплачивает Заказчику штраф в размере одной тысячи минимальных размеров оплаты труда.

6. Порядок расторжения договора

- 6.1. Настоящий договор может быть расторгнут досрочно, но не ранее передачи уже выполненных по настоящему Договору работ (оказанных услуг) и всей документации разработанной Исполнителем и (или) ему переданной в рамках исполнения настоящего Договора.
- 6.2. Заказчик оставляет за собой право досрочного расторжения настоящего Договора. При отказе Заказчика от выполнения работ Исполнителем, Исполнителю возмещаются только реально понесенные им расходы, связанные с уже исполненным по настоящему Договору.
- 6.3. О досрочном расторжении настоящего Договора Заказчик обязан предупредить Исполнителя, письменно известив его за три дня до даты расторжения. Исполнитель обязан в течение этих трех дней

подготовить и передать Заказчику все исполненное им по настоящему Договору, а также всю документацию и материалы, ранее переданные ему Заказчиком.

- 6.4. Изменение и досрочное расторжение настоящего Договора допускается в случаях, предусмотренных законодательством Российской Федерации. Расторжение (прекращение) Договора прекращает обязательства сторон по Договору, кроме обязательств вытекающих из ответственности Исполнителя за ненадлежащее качество результатов, нарушения сроков выполнения работ и (или) разглашения конфиденциальной информации.
- 6.5. Исполнитель не имеет право в одностороннем порядке расторгнуть настоящий Договор, кроме случаев прямо предусмотренных действующим законодательством РФ.

7. Разрешение споров

- 7.1. Все спорные вопросы по настоящему Договору стороны обязуются решать путем переговоров. При неурегулировании сторонами возникших разногласий спор передается на рассмотрение в судебную инстанцию по месту нахождения Заказчика.

8. Срок действия и хранения договора

- 8.1. Срок действия настоящего Договора стороны устанавливают в период с «07» февраля 2018 года по «20» февраля 2018 года.
- 8.2. Настоящий Договор может быть изменен по соглашению сторон. Все изменения должны быть оформлены надлежащим образом в письменной форме, подписаны уполномоченными представителями Сторон. Изменения условий настоящего Договора вступают в силу с момента подписания дополнительного соглашения сторонами и являются неотъемлемой частью настоящего Договора.
- 8.3. Все приложения, указанные в настоящем Договоре, являются его неотъемлемой частью.
- 8.4. Настоящий Договор оформлен в двух экземплярах имеющих одинаковую юридическую силу, при этом первый экземпляр Договора находится у Заказчика, второй экземпляр находится у Исполнителя, все приложения к настоящему Договору прилагаются.
- 8.5. По всем вопросам, не урегулированным настоящим Договором, стороны руководствуются действующим законодательством РФ.

9. Адреса и реквизиты сторон

Заказчик

ООО «Проект-Сервис»
Юридический адрес: Россия, 630007,
г. Новосибирск, ул. Сибревкома, 2, офис 507
Адрес для почтовой корреспонденции:
г. Новосибирск, 630123, а/я 66
контактный телефон (383) 362-02-02
контактный телефон бухгалтерии +7 913-904-41-13

Платежные реквизиты:
ИНН 5406274185, КПП 540601001
Р/с №40702810744020003944
Сибирский банк ПАО Сбербанк
К/с №30101810500000000641
БИК 045004641

Фамилия Постнов

Имя Александр
Отчество Вадимович
Дата рождения 30.06.1964 г.
Место рождения город Новокузнецк
Адрес постоянной регистрации: Россия,
в/й, д. Новосибирская область, г/и: Рс
верныйЮрия ээ
Паспорт: серия № · выдан Отделом УФМС
России по Новосибирской области в Советском районе
I: 5ст. К. Код подразделения
ИНН: 540806463250
№ свид. пенсион. трах.: ·
Платежные реквизиты:
Офис № 40еквиз
Р/с №1с №0ВИЗУ
Пластиковая карта №
Новосибирское отделение № 1 ПАО Сбербанк, г.
И/с № 11е
К/с № 30101810500
БИК 045004641



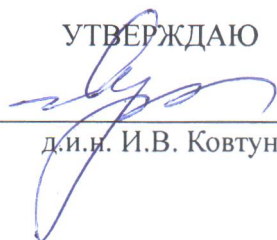
/В. А. Хуторной/

/А. В. Постнов/

Федеральное государственное бюджетное научное учреждение
«Федеральный исследовательский центр угля и углехимии Сибирского
отделения Российской академии наук» (Институт экологии человека
Сибирского отделения Российской академии наук)
Лаборатория археологии

УДК 930.26(571.1)
ББК 63.48(2Рос-16)

УТВЕРЖДАЮ



д.и.н. И.В. Ковтун

Марочкин А.Г.

НАУЧНО-ТЕХНИЧЕСКИЙ ОТЧЕТ
О ПРОВЕДЕНИИ АРХЕОЛОГИЧЕСКИХ ИССЛЕДОВАНИЙ
в Беловском районе Кемеровской области
(для разработки проектной документации «Железнодорожные погрузочные
пути с площадкой для хранения и погрузки сыпучих материалов. Второй этап»)

Открытый лист № 1397 от 31.07.2017

Кемерово 2017

Аннотация

Марочкин А.Г. Научно-технический отчет о проведении археологических исследований в Беловском районе Кемеровской области (для разработки проектной документации «Железнодорожные погрузочные пути с площадкой для хранения и погрузки сыпучих материалов. Второй этап»). – Кемерово, 2017. – 82 с. – 39 рис.

В настоящем отчете представлена информация о проведении научно-исследовательских изыскательских работ (археологической разведки) на земельном участке, отводимом для разработки проектной документации « для разработки проектной документации «Железнодорожные погрузочные пути с площадкой для хранения и погрузки сыпучих материалов. Второй этап».

Работы осуществлены в октябре 2017 г. под руководством старшего научного сотрудника лаборатории археологии ФИЦ УУХ СО РАН кандидата исторических наук Марочкина Алексея Геннадьевича.

В ходе выполнения договорных обязательств проведены архивные работы, в результате которых были проанализированы материалы, хранящиеся в архивах Кемеровского государственного университета и лаборатории археологии ФИЦ УУХ СО РАН. Кроме этого, был осуществлен анализ картографических материалов, осуществлен визуальный осмотр отводимых земель на участке, заложены разведочные шурфы в количестве, необходимом для подтверждения наличия (отсутствия) объектов археологического наследия в границах исследуемых земельных участков.

В результате полевых изыскательских работ был в границах земельного участка, отводимого для разработки проектной документации « Железнодорожные погрузочные пути с площадкой для хранения и погрузки сыпучих материалов. Второй этап» объектов археологического наследия выявлено не было.

Материалы отчета предназначены для заказчика работ, органа государственной власти, полномочного в сфере сохранения, использования и популяризации объектов культурного наследия (памятников истории и культуры), расположенных на территории Кемеровской области, а также для специалистов-археологов.

Содержание

	стр.
Нормативные ссылки.....	5
Введение.....	8
Глава 1. Правовое регулирование отношений в области охраны и использования объектов культурного наследия (памятников истории и культуры) народов Российской Федерации.....	10
Глава 2. Оценка историко-культурной (археологической) ценности территории обследования.....	13
Глава 3. Краткая история археологических исследований в районе проведения работ	18
Глава 4. Этнокультурная ситуация в зоне участка проведения разведочных работ.....	24
Глава 5. Ландшафтно-географические особенности на участке проведения работ.....	28
Глава 6. Археологическое обследование на участках реализации проектных решений «Железнодорожные погрузочные пути с площадкой для хранения и погрузки сыпучих материалов. Второй этап».....	31
6.1. Общие сведения о месте проведения археологических работ и краткая характеристика объекта проектирования.....	31
6.2. Полевые археологические работы на участках реализации проектных решений «Железнодорожные погрузочные пути с площадкой для хранения и погрузки сыпучих материалов. Второй этап».....	32
Заключение.....	37
Источники и литература.....	39
Список рисунков.....	45
Приложение 1. Географические координаты участка проектирования (предоставлены заказчиком).....	47
Приложение 2. Письмо комитета по охране объектов культурного наследия Кемеровской области.....	51
Приложение 3. Схема расположения земельного участка или земельных участков на кадастровом плане территории (предоставлена заказчиком)....	53
Рисунки.....	57
Открытый лист №1397	82

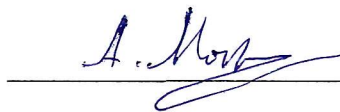
СПИСОК ИСПОЛНИТЕЛЕЙ

Руководитель работ:
д.и.н., заведующий
лабораторией



И.В. Ковтун

Исполнитель работ:
к.и.н., старший научный
сотрудник



А.Г. Марочкин

НОРМАТИВНЫЕ ССЫЛКИ

В настоящей работе использованы ссылки на следующие нормативные правовые акты:

Конституция Российской Федерации (с учетом поправок, внесенных Законами Российской Федерации о поправках к Конституции Российской Федерации от 30.12.2008 №6-ФКЗ и от 30.12.2008 №7-ФКЗ);

Федеральный закон от 25.06.2002 №73-ФЗ «Об объектах культурного наследия (памятниках истории и культуры) народов Российской Федерации»;

Указ Президента Российской Федерации от 20.02.1995 №176 «Об утверждении Перечня объектов исторического и культурного наследия федерального (общероссийского) значения;

Приказ Федеральной службы по надзору за соблюдением законодательства в области охраны культурного наследия от 03.02.2009 №15 «Об утверждении Положения о порядке выдачи разрешений (открытых листов) на право проведения работ по выявлению и изучению объектов археологического наследия»;

Решение Кемеровского областного Совета народных депутатов от 06.05.1978 №212 «Об утверждении списка памятников истории и культуры местного значения»;

Решение Кемеровского областного Совета народных депутатов от 14.06.1982 №259 «О дополнении решения облисполкома от 06.05.1978 №212 «Об утверждении списка памятников истории и культуры местного значения»;

Распоряжение Администрации Кемеровской области от 22.01.1999 №39-р «О дополнении Списка объектов историко-культурного наследия областного значения»;

Постановление Коллегии Администрации Кемеровской области от 20.12.2007 №358 «О включении в единый государственный реестр объектов культурного наследия (памятников истории и культуры) вновь выявленных объектов культурного наследия, находящихся на территории Кемеровской

области»;

Закон Кемеровской области от 29.12.2015 №140-ОЗ «Об объектах культурного наследия (памятниках истории и культуры)»;

Закон Кемеровской области от 27.12.2007 №209-ОЗ «О внесении изменений в некоторые законодательные акты Кемеровской области в связи с совершенствованием разграничения полномочий»;

Распоряжение Коллегии Администрации Кемеровской области от 30.03.2010 №1190-р «Об утверждении Концепции сохранения культурного наследия Кемеровской области»;

Постановление Коллегии Администрации Кемеровской области от 30.03.2010 №127 «Об утверждении Положения о департаменте культуры и национальной политики Кемеровской области»;

Постановление Коллегии Администрации Кемеровской области от 26.11.2010 №521 «О включении в единый государственный реестр объектов культурного наследия (памятников истории и культуры) народов Российской Федерации выявленных объектов культурного наследия, находящихся на территории Кемеровской области»;

Постановление Коллегии Администрации Кемеровской области от 26.11.2012 №516 «О включении в единый государственный реестр объектов культурного наследия (памятников истории и культуры) народов Российской Федерации выявленных объектов культурного наследия, расположенных на территории Кемеровской области»;

Закон Кемеровской области от 07.02.2013 №14-ОЗ «О внесении изменений в Закон Кемеровской области «Об объектах культурного наследия (памятниках истории и культуры) в Кемеровской области»;

Закон Российской Федерации от 07.05.2013 №96-ФЗ «О внесении изменений в Кодекс Российской Федерации об административных правонарушениях»;

Закон Российской Федерации от 23.07.2013 №245-ФЗ «О внесении изменений отдельные законодательные акты Российской Федерации в части

пресечения незаконной деятельности в области археологии»;

Европейская конвенция об охране археологического наследия (пересмотренная). Валлетта, 16.01.1992 ETS №143;

ГОСТ 7.32 – 2001 Отчет о научно-исследовательской работе. Структура и правила оформления;

ГОСТ 7.1 – 2003 Библиографическая запись. Библиографическое описание. Общие требования и правила составления;

СЦНПР-91 «Сборник цен на научно-проектные работы по памятникам истории и культуры»;

Обеспечение сохранности археологических памятников в зонах строительных работ. Методическое руководство. // Методика полевых археологических исследований. – Л, 1989.

Положение о порядке проведения археологических полевых работ (археологических раскопок и разведок) и составления научной отчетной документации. Утверждено постановлением Отделения историко-филологических наук Российской академии наук от 30.01.2013 №17.

Введение

Научно-исследовательские работы (археологическое обследование) на участке реализации проектных решений «Железнодорожные погрузочные пути с площадкой для хранения и погрузки сыпучих материалов. Второй этап» проведены по заказу Общество с ограниченной ответственностью «Инжиниринговая компания «Строительный ресурс» (ООО «ИК «Строй Ресурс»). Юридический адрес: Россия, 630007, г. Новосибирск, ул. Фабричная, 17, офис 10Г.

Целью проведения археологических работ являлось обследование земельного участка, отводимого для разработки проектной документации «Железнодорожные погрузочные пути с площадкой для хранения и погрузки сыпучих материалов. Второй этап». Перед началом работ ООО «ИК «Строй Ресурс» передало картографические материалы с нанесенными границами участка, отводимого под проектирование (рис. 6; 7), схему расположения земельного участка или земельных участков на кадастровом плане территории (прил. 3).

Также заказчиком были переданы географические координаты данного участка (прил. 1), включающие контур всего земельного участка. Вместе с тем, заказчиком были переданы пояснения, что археологическое обследование необходимо выполнить по контуры следующих точек: 1-2-3-12-11-10-28-23-22-21-20-19-18-17-48-49-50-51-52-53-54-55-1 (рис. 8). В этой связи в приложении 1 к настоящему отчету приведен полный перечень координат, предоставленных заказчиком; желтым цветом выделены вышеприведенные поворотные точки, в границах которых собственно и произведено археологическое обследование.

Наименование проектной документации по титулу: «Железнодорожные погрузочные пути с площадкой для хранения и погрузки сыпучих материалов. Второй этап». Заказчик работ и исполнитель указанного проекта – ООО «ИК «Строй Ресурс».

Проектной документацией «Железнодорожные погрузочные пути с

площадкой для хранения и погрузки сыпучих материалов. Второй этап» задействована часть земельного участка площадью 17,612 га (рис. 6).

Полевые археологические работы производились в административных границах Беловского района Кемеровской области (рис. 1; 2).

Работы проведены на основании открытого листа №1397 от 31.07.2017 на право проведения археологических разведок с осуществлением локальных земляных работ на указанной территории, выданного Министерством культуры Российской Федерации к.и.н. Марочкину Алексею Геннадьевичу.

В работах принимали участие сотрудники Федерального исследовательского центра угля и углехимии Сибирского отделения Российской академии наук: к.и.н. Марочкин А.Г. (ответственный исполнитель, держатель Открытого листа), к.и.н. Баштанник С.В. и д.и.н. Ковтун И.В.

Работы проводились на средства Заказчика. Результаты обследования являются основанием для проведения историко-культурной экспертизы и согласования строительных работ.

Отчёт состоит из текстовой и иллюстративной частей. Результаты исследований изложены в основной части. К отчёту прилагаются планы, схемы, фотографии. Всем иллюстрациям дается сквозная нумерация. Итог исследования и Заключение завершают текст отчёта.

Глава 1

Правовое регулирование отношений в области охраны и использования объектов культурного наследия (памятников истории и культуры) народов Российской Федерации

В Российской Федерации правовое регулирование отношений в области сохранения, использования, популяризации и государственной охраны объектов культурного наследия (памятников истории и культуры) народов, проживающих на территории государства, основывается на положениях Конституции Российской Федерации (Основной Закон), Гражданского кодекса Российской Федерации, федеральных законов, подзаконно-инструктивных актах, нормах международного права.

Отношения в области сохранения, использования и государственной охраны объектов культурного наследия (памятников истории и культуры) народов Российской Федерации, связанные с землепользованием и градостроительной деятельностью, регулируются земельным законодательством Российской Федерации, законодательством Российской Федерации о градостроительной и архитектурной деятельности, законодательством Российской Федерации об охране окружающей среды, а также специальным правовым регулированием.

На законодательном уровне определено понятие объекта культурного наследия, а также очерчен статус таких объектов. Этим созданы основы для специального правового регулирования отношений, возникающих в области охраны и использования объектов культурного наследия (памятников истории и культуры) народов Российской Федерации. Специальное правовое регулирование основано на нормах Федерального закона от 25 июня 2002 г. №73-ФЗ «Об объектах культурного наследия (памятниках истории и культуры) народов Российской Федерации» (далее – Федеральный закон).

В соответствии с Федеральным законом в случае отсутствия у регионального органа охраны объектов культурного наследия сведений об отсутствии на испрашиваемом участке выявленных объектов культурного

наследия либо объектов, обладающих признаками объекта культурного наследия (в т.ч. археологического), заказчик работ в соответствии со статьями 28, 30, 31, 32, 36, 45.1 обязан:

- обеспечить проведение и финансирование историко-культурной экспертизы земельного участка, подлежащего воздействию земляных, строительных, хозяйственных и иных работ, путем археологической разведки, в порядке, установленном статьей 45.1 Федерального закона;

- представить в региональный орган охраны объектов культурного наследия документацию, подготовленную на основе полевых археологических работ, содержащую результаты исследований, в соответствии с которыми определяется наличие или отсутствие объектов, обладающих признаками объекта культурного наследия на земельном участке, подлежащем воздействию земляных, строительных, хозяйственных и иных работ, а также заключение государственной историко-культурной экспертизы указанной документации (либо земельного участка).

В случае обнаружения в границах земельного участка, подлежащего воздействию земляных, строительных, хозяйственных и иных работ объектов, обладающих признаками объекта археологического наследия, и после принятия региональным органом охраны объектов культурного наследия решения о включении данного объекта в перечень выявленных объектов культурного наследия:

- разработать в составе проектной документации раздел об обеспечении сохранности выявленного объекта культурного наследия или о проведении спасательных археологических полевых работ или проект обеспечения сохранности выявленного объекта культурного наследия либо план проведения спасательных археологических полевых работ, включающих оценку воздействия проводимых работ на указанный объект культурного наследия (далее – документация или раздел документации, обосновывающей меры по обеспечению сохранности выявленного объекта культурного (археологического) наследия);

- получить по документации или разделу документации, обосновывающей меры по обеспечению сохранности выявленного объекта культурного наследия заключение государственной историко-культурной экспертизы и представить его совместно с указанной документацией в региональный орган охраны объектов культурного наследия на согласование;

- обеспечить реализацию согласованной региональным органом охраны объектов культурного наследия документации, обосновывающей меры по обеспечению сохранности выявленного объекта культурного (археологического) наследия.

Глава 2

Оценка историко-культурной (археологической) ценности территории обследования

В административном отношении район проведения археологических полевых работ располагается в северной части Беловского муниципального района Кемеровской области (рис. 1; 2).

Рассматриваемая территория занимает Инско-Томский лесостепной район Кузнецкой котловины.

Для понимания историко-культурного (археологического) потенциала участка обследования необходимо рассмотреть ландшафтные особенности Инско-Томского лесостепного района Кузнецкой котловины в аспекте его освоения в древности и средневековье.

Кузнецкая котловина – межгорная котловина на юге Западной Сибири, расположенная преимущественно на территории Кемеровской области. Ограничена Салаирским кряжем на юго-западе, Кузнецким Алатау с северо-востока, Абаканским хребтом с юго-востока, Бийской Гривой и другими образованиями Горной Шории с юга.

Длина 400 км, ширина 100 – 120 км. Средняя высота над уровнем моря колеблется от 200 м на севере, до 400 – 500 м на юге.

Поверхность представляет собой волнистую равнину, изрезанную густой сетью речных долин. Для присалаирских районов характерны ровные и плоские междуречья; в восточной части глубина расчленения возрастает. Основные реки – Томь, Иня и другие притоки Оби.

По ботанико-географическому районированию Кузнецкая котловина делится на два подрайона, характеризующимися разными ландшафтными особенностями: центральный лесостепной район и Инско-Томский лесостепной район (Куминова, 1949, с. 45).

Инско-Томский лесостепной район Кузнецкой котловины занимает северную часть Кузнецкой котловины, в основном располагаясь на междуречье Иня – Томь и частично в северо-восточной части, заходя на

правобережье р. Томи в Яшкинском районе (Куминова, 1949, с. 88 – 94). Определяющим ландшафтом является березовая лесостепь. Наибольшая залесенность наблюдается в северной части по обе стороны р. Томи. Южнее лесная растительность представлена колками. В травостое суходольных лугов преобладают лугово-лесные формы. Наибольшее количество осадков приходится на июль. Реки района в юго-западной части принадлежат системе р. Ини, а на всем остальном пространстве – бассейну р. Томи. Через северный район протекают и впадают в р. Томь левые притоки: Уньга, Стрельная, Искитим, Лебязье, Иубур и самый крупный приток – Сосновка.

В целом, данная ландшафтная область более расчленена и облесена в сравнении с центральным лесостепным районом Кузнецкой котловины и менее пригодна для ведения сельского хозяйства.

Представленные природные характеристики экстраполируются на периоды древности и средневековья. Пространственный анализ памятников археологии, расположенных в границах Кузнецкой котловины показывает, что подавляющее большинство из них (как поселений, так и могильников) расположены в центральном лесостепном районе Кузнецкой котловины. Причем бóльшая их часть находится между рекой Иней и Салаирским кряжем, в то время как на юго-восточной окраине данной ландшафтной области их количество значительно меньше.

Гораздо меньшее число объектов археологического наследия известно на территории Инско-Томского лесостепного района Кузнецкой котловины, граничащего с центральным лесостепным. Очевидно, что ландшафтные особенности и биологическое разнообразие центрального лесостепного района Кузнецкой котловины по сравнению с прилегающими территориями оказали существенное влияние на выбор места проживания древних и средневековых племен. По-видимому, данная ландшафтная область была наиболее «привлекательна» с точки зрения ведения разнообразных форм хозяйства, нежели рассматриваемый в данном отчете Инско-Томский лесостепной район Кузнецкой котловины и другие сопредельные территории.

Наибольшая концентрация памятников археологии наблюдается в границах так называемого «степного ядра» Кузнецкой котловины. В административном отношении это Ленинск-Кузнецкий и Промышленновский районы Кемеровской области, а также Тогучинский район Новосибирской области, в границах которых выделяются несколько археологических микрорайонов: Изылинский (Зах, 1997), Танайский (Бобров, 1994), Калтышинский (Васютин, Васютин, Онищенко, 2012), Касьминский (Илюшин, Ковалевский, 2012).

Таким образом, на этой относительно небольшой по площади территории «степного ядра» Кузнецкой котловины сосредоточено более 80% всех известных археологических объектов. Такая концентрация памятников в данном районе, прежде всего, объясняется «удобством» ландшафта для ведения различных форм хозяйства.

В целом, можно выделить три фактора, повлиявших на заселенность этой ландшафтной области в древности и средневековье. Во-первых, бóльшая по сравнению с другими районами котловины остепененность и преобладание среди травостоя разнотравно-ковыльной растительности. Такой растительный покров способствовал менее рискованному ведению скотоводческого направления хозяйства. Наличие большого количества злаковых ассоциаций давало возможность располагать поселения компактными группами, не создавая при этом дефицит пастбищных угодий. Во-вторых, наличие значительного количества заливных лугов, образованных хорошо развитыми долинами рек и речек, которые могли также широко использоваться под пастбища и сенокосы. В-третьих, широкое разнообразие охотопромысловых ресурсов.

Вместе с тем достаточно крупные стационарные поселения (преимущественно эпохи поздней бронзы) известны за пределами так называемого «степного ядра» Кузнецкой котловины, в местностях с более расчлененным рельефом и несколько отличными типами растительности. Например, в границах рассматриваемой территории Инско-Томского

лесостепного района расположены поселения Плотниковский совхоз-4 на реке Северная Уньга, Мазурово на речке Мазуровка, Хорошеборка-1 на речке Хорошка. На правом берегу реки Томи известно ирменское городище Люскус-1. На левых притоках реки Томи находятся такие крупные поселения эпохи поздней бронзы, как Искитим-1 на одноименной реке и Медынино-1 на реке Стрелина. Помимо крупных стационарных поселков выявлены небольшие поселения и сезонные стоянки. Указанные памятники (за исключением правобережья реки Томи), выявленные как на южных окраинах Кузнецкой котловины, так и в ее Инско-Томском лесостепном районе, приурочены к наиболее остепненным ландшафтам и, как правило, расположены в широких долинах рек и речек.

Наличие памятников, хотя и в гораздо меньшем количестве, располагающихся за пределами центрального лесостепного района Кузнецкой котловины, свидетельствует, что древним и средневековым население Кузнецкой котловины осваивались и окраинные ее участки. Инско-Томский район и южные окраины котловины, так же, как и ее «степное ядро», обладают схожими ландшафтными характеристиками, позволяющими вести комплексное хозяйство. Вместе с тем, предельная емкость ландшафта периферийных участков Кузнецкой котловины не позволяла заселять их с той же плотностью, как ее степной район. Естественным барьером для более плотного заселения этого района являлась нехватка пастбищных угодий, которая, по всей видимости, компенсировалась менее плотным расположением стационарных поселений. Здесь объекты археологического наследия главным образом известны по берегам рек Томи и Ини, а также их наиболее крупных притоков. Вместе с тем, на обширных водораздельных участках, собственно, где и предполагается реализация проектных решений «Железнодорожные погрузочные пути с площадкой для хранения и погрузки сыпучих материалов. Второй этап», существует вероятность обнаружения, главным образом, курганных могильников эпох поздней бронзы и средневековья.

В целом, по итогам оценки историко-культурной (археологической) ценности рассматриваемой территории можно констатировать, что участок реализации проектных решений «Железнодорожные погрузочные пути с площадкой для хранения и погрузки сыпучих материалов. Второй этап» следует отнести к зоне со средней вероятностью обнаружения объектов археологического наследия (рис. 4). Приведенная оценка подтверждается количеством проведенных здесь археологических разведок хоздоговорной тематики, не выявивших памятников археологии (подробный обзор приведен в главе 3 настоящего отчета).

Непосредственно сам земельный участок, отводимый под реализацию указанного проекта, занимает большей частью заболоченный лог (рис. 8; 15; 16), что делает крайне маловероятным обнаружение в его границах объектов археологического наследия.

Глава 3.

Краткая история археологических исследований в районе проведения работ

Первые сведения об археологических древностях на территории Беловского района относятся к началу XVIII века. В своем дневнике участник Академической экспедиции И.Г. Гмелин отметил: «В пути нам по-прежнему встречались различные могильники; особенно много их было слева от д. Бачатской, неподалеку от нее. Внешне они были сходны с прежде встречавшимися могильниками, но в них редко находят золото, а только серебро, медь и железо» (Гмелин, 2003, с. 99).

Археологические исследования на территории Беловского района начались с конца 1950-х г. В основном изучение древностей Беловского района проводилось преимущественно краеведами. Так, с 1959 г. на протяжении многих лет в Кузнецкой котловине, в том числе и Беловском районе, работала археологическая экспедиция Гурьевского краеведческого музея под руководством Ф.И. Александрова. В результате археологических разведок удалось собрать большую коллекцию подъемных материалов эпохи неолита, бронзы и железа (Илюшин, Перминова, 1994).

В период с 1960 по 1975 гг. на территории района проводил археологические исследования учитель истории школы № 2 Гурьевского совхоза П.Н. Муштей. Им были открыты и курганные могильники Октябрьский (ныне территория Прокопьевского муниципального района), Челухоево, Беково. П.Н. Муштейем совместно с Ф.И. Александровым и директором Прокопьевского краеведческого музея М.Г. Елькиным в 1967 – 1973 гг. были полностью раскопаны Октябрьские курганы и пять из двенадцати насыпей курганного могильника Беково (Илюшин, Сулейменов, 1991; 1993; Илюшин, 1993б).

Первые исследования профессиональных археологов на территории Беловского района начались в 1956 г., когда У.Э. Эрдниев в ходе разведки зафиксировал на территории указанного района такие археологические

объекты, как курганный могильник Конево, курганы у д. Мохово, курганы по дороге от Белово к д. Каралда, курганы у д. Улус (Ширин, 2004. С. 375). Непродолжительные археологические разведки в Беловском районе проводились в 1970 – 1990 гг. А.И. Мартыновым, Ю.М. Бородкиным, В.В. Бобровым, А.М. Кулемзиным, А.М. Илюшиным, Б.Н. Пяткиным. За данный период были задокументированы ранее известные памятники (курганные могильники Конево, Бачаты и Старобачаты), а также открыты поселения Поморцево, Коновалово, Евтино, Каракан-2, Каракан-3 (Бобров, Пяткин, 1977; Бобров, Бородкин, 1978; Илюшин, 1993а). Результаты этих работ были обобщены в первом своде памятников археологии Кемеровской области (Кулемзин, Бородкин, 1989).

Большой вклад в археологическое изучение Беловского района внесли сотрудники музея-заповедника Кузнецкая крепость (г. Новокузнецк). Так, сотрудниками данного учреждения Ю.В. Шириным и Н.А. Кузнецовым в конце 1990-х – начале 2000-х гг. на территории Беловского района проведены археологические разведки и раскопки некоторых объектов археологического наследия (Кузнецов, 2000; 2001; 2003; Ширин, 2004). В 1997 г. Ю.В. Шириным открыты и обследованы такие памятники, как поселение Коновалово, поселение Поморцево-1, поселение Поморцево-2, поселение Сидоренково, поселение Усть-Уроп-1, поселение Усть-Уроп-2, поселение Усть-Каралда-1, поселение Усть-Каралда-2, поселение Усть-Каралда-3. В 1998 г. выявлен и частично исследован грунтовый могильник Каралда 1; открыты курганная группа Мордовская, поселение Старобачаты-1, поселение Старобачаты-2, курганная группа Шестаки-1, курганная группа Шестаки-2. В 2000 г. им же открыты поселение Артышта-4, поселение Артышта-5 и поселение Артышта-6. В начале 2000-х гг. Н.А. Кузнецовым проведены охранные раскопки курганной группы Шестаки 1 и планомерные исследования курганной группы Шестаки-2. В течение двух полевых сезонов 2003 и 2004 годов Кузнецкой комплексной археолого-этнографической экспедицией под руководством А.М. Илюшина была полностью раскопана

курганная группа Коневы, датированная археологами рубежом XII – XIII вв. н.э. (Илюшин, 2012; Илюшин, Борисов, Сулейменов, 2004; 2005). В 2005 г. сотрудниками Кемеровского государственного университета под руководством В.Н. Жаронкина (2007) проведена разведка в районе Беловского водохранилища на р. Ине, в результате которой были выявлены такие объекты археологического наследия, как поселение Евтино, поселение Менчереп, поселение Сидоренково 1, поселение Сидоренково 2, поселение Сидоренково 3, а также осмотрены уже известные памятники поселения Поморцево-1 и 2. После 2005 г. в Беловском районе масштабные археологические разведки и раскопки памятников долгое время не проводились. Проводимые разведки ограничивались уточнением сведений об уже известных объектах археологического наследия.

Только в 2016 г. Нижнетомским отрядом Кузбасской археологической экспедиции были предприняты раскопки поселения Поморцево 2. На площади поселения было заложено два раскопа общей площадью 48 кв.м. В результате проведенных работ была подтверждена разновременность памятника (материалы раннего средневековья, поздней бронзы и, предположительно, неолита – ранней бронзы). Находки представлены фрагментами керамики, предметами каменного инвентаря и керамическими спеками (Марочкин, Юракова, Щербакова и др., 2017).

Подводя итог, отметим, что территория Беловского района достаточно хорошо изучена в археологическом отношении. Имеется подтвержденное научными данными зонирование района по перспективности нахождения объектов археологического наследия. Результатами многолетней работы является, что в районе на настоящее время известно 39 памятников археологии. Расположение памятников археологии на территории Беловского района приведены на рисунке 3.

В районе проведения нынешних археологических полевых работ неоднократно проводились работы по обследованию земельных участков, подлежащих хозяйственному освоению (рис. 5). Все они преимущественно

связаны с интенсивным освоением Северо-Талдинского, Караканского и Егозово-Красноярского каменноугольных месторождений (рис. 5). В рамках данной работы представляется нецелесообразным анализировать все многочисленные отчеты по проведенным разведкам (Баштанник, 2011; Илюшин, 2009; 2010; 2011; 2011а; 2011б; 2012; Фрибус, 2009; 2011; Ширин, 2014). Отметим, что по их результатам объекты археологического наследия выявлены не были, что объясняется, главным образом, ландшафтными особенностями местности у подножий Караканского хребта (гривный характер местности, отсутствие террас, сильно расчлененный ландшафт и т.п.). Только при обследовании участка отвода земель для разреза «Черемшанский» ОАО «Кузбасская топливная компания» за границами отвода было зафиксировано поселение Тыхта 1 (Илюшин, 2009). Автор датировал памятник концом XIX – началом XX вв. и связал его с историей одноименной деревни. Вместе с тем, по архивным источникам известно, что большинство населенных пунктов в данном районе возникло в связи с колхозным строительством в 1930-е гг.

В непосредственной близости от земельного участка для разработки проектной документации «Железнодорожные погрузочные пути с площадкой для хранения и погрузки сыпучих материалов. Второй этап» в 2011 г. была проведена разведка А.М. Илюшиным (2011в). Им были обследованы участки для строительства железнодорожного пути разъезд Фадеевский – станция Каракан, пролегающего по правому берегу р. Уроп. Причем, разведкой была затронута и приближенная к Уропа часть участка, занимаемая рассматриваемым проектируемым объектом (рис. 5). В отчете отмечается, что территория землеотвода представляет собой лесостепной ландшафт, изрезанный естественными увалами, небольшими плато, ручьями, заболоченными низменностями, березовыми рощами, грунтовыми, железной, грунтовой и технологической дорогами. То есть подчеркивается «неудобность» местности для местонахождения памятников археологии. По результатам обследования объектов археологического наследия выявлено не

было (Илюшин, 2011в, с. 8).

В нынешнем году А.В. Фрибусом (2017) проведены работы по обследованию участков для разработки проекта «Отработка запасов участка открытых горных работ «Евтинский-Перспективный» Егозово-Красноярского каменноугольного месторождения ЗАО «Шахта Беловская» (рис. 5). В результате работ обследована как прибрежная зона р. Ини, так и обширные водораздельные пространства между р. Иней и р. Уропом. В процессе работ осуществлены многочисленные археологические раскрытия, в том числе в местах временных водотоков (лога, овраги), аналогичных рассматриваемому в настоящем отчете участку. Автором за границами земельного отвода были выявлены два памятника на берегах р. Ини. На больших площадях грив и увалов, по логам объекты археологического наследия зафиксированы не были.

В целом, по результатам рассмотрения отчетной документации по обследованию соседних участков, проведению пространственного и ландшафтного анализа сопредельных территорий можно сделать вывод, что обследуемый земельный участок, занимающий собственно заболоченный лог, малоперспективен для нахождения на нем древних стоянок и поселений. Также можно констатировать малую вероятность нахождения памятников и на участках водораздельных грив.

Анализ расположения известных памятников археологии показывает, что все они расположены в иных ландшафтных условиях нежели обследуемый земельный участок. Большинство известных поселенческих памятников расположены по берегам р. Ини и в среднем и нижнем течении ее притоков первого порядка на выраженных мысообразных террасах. Известные курганные могильники также расположены на небольшом удалении от поселенческих памятников.

Данные выводы подтверждаются тем, что ближайшие к проектируемому участку археологические памятники (рис. 3) расположены в 3,6 км юго-восточнее от него и находятся при впадении р. Уроп в р. Иню

(поселение Усть-Уроп-1, поселение Усть-Уроп-2).

Глава 4.

Этнокультурная ситуация в зоне участка проведения разведочных работ

Территория Беловского района – место проживания коренного малочисленного народа – бачатских телеутов (Кимеева, Тадыкова, 2011).

Этническая история начинается с VI в. н.э., когда становится известным этноним «теле» – общее наименование племен, кочевавших в Центральной Азии и входивших в древнетюркское государство. В 628 г. возник каганат теле – «тогуз-огуз», влияние которого распространялось на территорию современной Монголии, Казахстана, Северо-Западного Китая, Тувы, Алтая и Хакасии (Аборигены Кузбасса..., 1997, с. 15–17). Челобитная князя еуштинцев Тояна свидетельствуют о том, что к 1601 г. исторические предки бачатских телеутов составляли раннефеодальное объединение «Телеутскую землю», представляющее собой «княжество» нескольких телеутских родов. В этот период времени основными кочевьями телеутов было Верхнее Приобье – Иртыш, предгорья Алтая и Среднее Притомье. Летние сезонные перекочевки находились в Кузнецкой котловине от Кузнецкого до Томского острогов (Уманский, 1980, с. 293). В конце XVI в. вследствие борьбы за владение торговыми путями и пастбищами в Горный и Степной Алтай проникают западные монголы, известные также под названиями черные калмыки или джунгары. Приобские телеуты, именуемые белыми калмыками, численностью около 5 тыс. человек попадают под зависимость джунгар. В итоге с 1630 -х гг. началось постепенное ослабление телеутского княжества: в 1635 г. оно распалось на два улуса – Абаковичей и Мачиковичей (Кимеева, Тадыкова, 2011, с. 7 – 8). Отдельные телеутские семьи стали оседать на берегах Томи ниже Кузнецка и их стали называть «выезжие телеуты». Со второй половины XVII в. следующим и основным местом расселения «выезжих на государево имя» телеутов становится долина реки Ускат – левого притока Томи, где они стали проживать попеременно с «абинцами». Ускатские телеуты составили в 1662 г. отдельный большой улус, который впоследствии распался на три мелких (Уманский, 1980, с. 19). В 1703 г. по

инициативе джунгар большая часть приобских телеутов (около 20 тыс.) насильно была переселена ближе к джунгарской ставке из приобских степей в горы Алтая и верховья Иртыша. В 1735 г. Российское правительство для усиления позиций на Алтае и в прилегающих районах построило Колывано-Кузнецкую линию, кольцом охватившую Горный Алтай (Кимеева, Тадыкова, 2011, С. 8). По причине длительных междоусобных войн в Джунгарии, в которые в качестве подданных были втянуты и телеуты, в 1755–1756 гг. телеутские зайсаны Горного Алтая дважды обращались к русским властям с просьбой предоставить им подданство Российского государства. 15 февраля 1756 г. в деревне Усяцкой состоялась встреча командующего Колывано-Кузнецкой линии с телеутской делегацией, а в течение лета и осени этого же года группе телеутов удалось прорваться сквозь маньчжурские заслоны и выйти к УстьКаменогорской крепости. Отдельные группы остались в горах Алтая. Основная часть перешедших в русские владения телеутов в течение 1757 – 1758 гг. были переселены на Волгу к калмыкам (Самаев, 1991, с. 130). Некоторые из них вернулись и вместе с избежавшими угона получили разрешение заселять долины рек Малого и Большого Бачатов и Ура. Долины рек Большого и Малого Бачатов, Чумыша и Ура в XVII–XVIII вв. занимали в основном полуоседлые ачкыштымы – «кистимские татары», которые также являются историческими предками современных бачатских телеутов. В начале XIX в. на Бачаты подкочевали ускатские выезджие телеуты, смешавшись там с местными оседлыми ачкыштымами и алтайскими телеутами прежних выездов. С середины XIX в. отдельные семьи телеутов и ачкыштымов стали откочевывать в Горный Алтай на еще незаселенные русскими земли, в начале XX в. часть из них вновь вернулись на берега Бачата (Кимеев, 2008, с. 71–78). Таким образом, после разделения единого телеутского улуса на три мелких и переселения телеутов на Бачат постепенно стало складываться ядро современных бачатских телеутов. Основу его составили две крупных этнических общности: потомки выезджих «белых калмыков», «ак-теленгутов», «теленгет» и ач-кыштымы (аш-кештымы), в

состав которых в начале XX в. влились переселенцы из степного Алтая (Кимеева, Тадыкова, 2011, с. 9). Начиная с 1870-х гг. в бачатских степях фиксируются современные улусы бачатских телеутов. По р. Большой Бачат – д. Бабанаково, с. Бачатское, улусы Чертинский (Чарту), Больше-Бачатский (Улуг аал); по р. Малый Бачат – д. Семенушкина (бывшая д. Нарышева), улус Челухоевский (Ары Пайат, Сас), д. Беково, улус Шандинский (Шанды). На близлежащей реке Ур известны улусы Горский и Урский. По правобережным притокам Томи долгое время сохранялись улусы Средне-Телеутский (Том) на р. Каменка, включивший в себя более древний улус Козымаевский; улус Мокроусовский (Тетпер) на р. Есаулка, улус Абашевский в устье р. Абашева. По р. Прямой Ускат – улус Ускатский, улус Оскот (с. Сергеево), д. Кутонова. По притокам Кондомы телеутским считался улус Торгайский на речке Карчагат; на правобережном притоке Оби р. Иня – улус Инских Вершин (д. Инюшка); по реке Кара-Чумыш – улус Керлегешский (Керленеш). Несколько улусов сохранялось по рекам Томи, Ине, Ускату и Кондоме. Определенная часть урских, ускатских и нижнекондомских телеутов, а также большинство их притомских кыштымов к началу XX века утратила свои этноспецифические черты и полностью обрусела (Функ, 1993, с. 73). В настоящее время бачатские телеуты компактно проживают в Беловском районе Кемеровской области в поселках: Беково (Кресту), Челухоево (Ары Байат), Верховская (Сас), Шанда (Шаанды), Новобачаты (Таш Көмир), Черта, Большой Улус. Несколько телеутских семей, несмотря на компанию переселения в городские квартиры, живут в бывшем пос. Телеут(Том), в санитарной зоне Запсиба в черте городов Новокузнецка и Белово, в границы которого попадает с. Заречное. Численность бачатских телеутов, несмотря на миграцию на Алтай к миссионерским станам в конце XIX в. и частную ассимиляцию, оставалась с 1816 по 1901 гг. практически на одном уровне 2,5 тыс. человек, и только в 1924 г. достигала 3500 чел. Наиболее точный подсчет в 1990 – 1993 гг. был проведен этнографом Д.А. Функом, определивший в это время численность телеутов в 2,5 тыс.

человек (Функ, 1993, с. 17). Это подтверждается и данными В.М. Кимеева, полученным в результате этносоциологического опроса и работы с похозяйственными списками, материалами паспортных столов и промежуточной переписи 1993 – 1996 гг. (Кимеев, 2008, с. 71 – 78). По данным 2002 г. численность по Кемеровской области оставалась на уровне 1990-х гг., однако она уменьшалась в местах их прежнего компактного проживания из-за миграций (Лебедев, 2004, с. 542 – 547). По последней переписи 2010 г. численность телеутов составляет по Кемеровской области 2,5 тыс. человек (Кимеева, Тадыкова, 2011, с. 10).

Ближайшим местом поселения телеутов к рассматриваемому земельному участку является с. Каралда, расположенное на расстоянии 19 км юго-восточнее от него. В окрестностях Каралды известны археолого-этнографические памятники, связанные с историей этого народа: поселение Усть-Каралда-1, поселение Усть-Каралда-2, поселение Усть-Каралда-3, грунтовый могильник Каралда 1 (Ширин, 2004). В то же время отмечаем, что на старых картах кочевья аборигенного населения в районе обследуемого участка для разработки проектной документации «Железнодорожные погрузочные пути с площадкой для хранения и погрузки сыпучих материалов. Второй этап» не обозначены.

Глава 5.

Ландшафтно-географические особенности на участке проведения работ

Территория Кемеровской области находится на крайнем северо-западе гор Южной Сибири (Алтае-Саянские горы), на переходе горной территории в Западно-Сибирскую равнину и целиком охватывает крупное геологогеоморфологическое образование – Кузнецкую межгорную котловину, протягивающуюся в субмеридиональном направлении и являющуюся как бы «заливом» равнины Западной Сибири в горной области со стороны севера. С запада котловина обрамлена невысоким Салаирским кряжем (абсолютные высоты – 400-600 м), с востока – более высоким хребтом Кузнецкий Алатау (1500-2000 м), которые смыкаются на юге котловины.

Беловский муниципальный район расположен в центральной и западной части Кемеровской области и, соответственно, основная его территории относится к центральной части Кузнецкой котловины, западная же треть района принадлежит восточному макросклону Салаира. Северо-восточная часть района находится в пределах Инско-Томского лесостепного района Кузнецкой котловины, постепенно переходящему к окраинам Кузнецкого Алатау.

В гидрографическом отношении большая часть района принадлежит бассейну правого притока Оби – малой реке Иня, а восточная периферия заходит в долину р. Томь.

В классификационном отношении на рассматриваемой территории выделяются два типа рельефа: низкогорный и равнинный, которые подразделяются генетически на подтипы.

Большую часть территории Беловского района составляет равнинный тип рельефа, который долиной р. Иня подразделяется на два подтипа. Вся левобережная территория представляет собой эрозионно-аккумулятивный подтип, а правобережная, в границах которого расположен Участок реализации проектных решений «Железнодорожные погрузочные пути с площадкой для хранения и погрузки сыпучих материалов. Второй этап», –

денудационно-аккумулятивный подтип рельефа. Последний представлен холмисто (гривно)-увалистой равниной, на которой покров позднеплейстоценовых лессовидных суглинков сглаживает неровности рельефа и придает ему плавные очертания.

Типичными формами рельефа являются выровненные широкие (2-5 км) увалы с длинными пологими склонами (уклоны 2-10 градусов). Междуречные поверхности здесь имеют абсолютные высоты 220-250 м. На этой поверхности выделяются цепочки впадин, разделенных перемычками твердых пород, выраженных в виде коротких узких гряд или грив. Данная местность изрезана многочисленными широкими, часто заболоченными, логами.

Основной рекой района является Иня (правый приток Оби) – одна из наиболее крупных рек всей Кемеровской области. Длина всей реки равна 500 км, в пределах Беловского района расположена ее верхняя часть (100 км). Исток реки начинается на Тарадановском увале (высота – около 400 м). В н.п. Грамотеино, в нее впадает р. Мереть, текущая с севера. Левым притоком р. Мерети является р. Сычевка.

Далее охарактеризуем ландшафтные особенности участка, отводимого для разработки проектной документации «Железнодорожные погрузочные пути с площадкой для хранения и погрузки сыпучих материалов. Второй этап».

Участок расположен в лесостепной ландшафтной зоне в правобережье р. Уроп, правого притока р. Ини. Рельеф участка увалисто-гривно-долинного типа, характерными чертами которого являются сглаженные водоразделы, расчлененные широкими с пологими бортами, долинами временных водотоков и логов. Абсолютные отметки дневной поверхности в пределах участка изменяются от 210 до 300 м над уровнем моря. Ландшафт участка проектирования в основном представлен холмисто (гривно)-увалистой равниной, занятым пахотными участками.

Железнодорожные погрузочные пути с площадкой для хранения и погрузки сыпучих материалов проектируются в границах заболоченного лога (рис. 15; 16). С севера и юга к логу примыкают водораздельные гривы, занятые пахотными угодьями (рис. 17 – 20). Северная и восточная части гривы Нижняя уничтожены в результате техногенной деятельности.

Таким образом, анализ ландшафта исследуемой территории свидетельствует, что на проектируемом участке вероятность обнаружения объектов археологического наследия крайне низка. Данные наблюдения подтверждаются археологическими исследованиями на соседних (Фрибус, 2017) и прилегающих участках (Илюшин, 2011в).

Глава 6.

Археологическое обследование на участках реализации проектных решений «Железнодорожные погрузочные пути с площадкой для хранения и погрузки сыпучих материалов. Второй этап»

6.1. Общие сведения о месте проведения археологических работ и краткая характеристика объекта проектирования

Научно-исследовательские работы (археологическое обследование) на участке реализации проектных решений «Железнодорожные погрузочные пути с площадкой для хранения и погрузки сыпучих материалов. Второй этап» проведены по заказу Общество с ограниченной ответственностью «Инжиниринговая компания «Строительный ресурс» (ООО «ИК «Строй Ресурс»). Юридический адрес: Россия, 630007, г. Новосибирск, ул. Фабричная, 17, офис 10Г.

Перед началом работ ООО «ИК «Строй Ресурс» передало картографические материалы с нанесенными границами участка, отводимого под проектирование (рис. 6; 7), схему расположения земельного участка или земельных участков на кадастровом плане территории (прил. 3).

Также заказчиком были переданы географические координаты данного участка (прил. 1), включающие контур всего земельного участка. Вместе с тем, заказчиком были переданы пояснения, что археологическое обследование необходимо выполнить по контуры следующих точек: 1-2-3-12-11-10-28-23-22-21-20-19-18-17-48-49-50-51-52-53-54-55-1 (рис. 8). В этой связи в приложении 1 к настоящему отчету приведен полный перечень координат, предоставленных заказчиком; желтым цветом выделены вышеприведенные поворотные точки, в границах которых собственно и произведено археологическое обследование.

Проектной документацией «Железнодорожные погрузочные пути с площадкой для хранения и погрузки сыпучих материалов. Второй этап» задействована часть земельного участка площадью 17,612 га (рис. 6). До 90 процентов земельного участка нарушены техногенным воздействием.

Спутниковый снимок местности, датирующийся маем 2017 г. (рис. 8), уже не соответствует действительности. Восточная часть участка полностью видоизменена, естественный ландшафт, в том числе четвертичные отложения уничтожены. Обустройство путей началось еще летом нынешнего года (рис. 9; 10). Более того, отметим, что все объекты в восточной части земельного участка фиксируются на спутниковых снимках 2004 г. Западная часть земельного отвода на период проведения работ также уже была значительно нарушена (рис. 11 – 14).

6.2. Полевые археологические работы на участках реализации проектных решений «Железнодорожные погрузочные пути с площадкой для хранения и погрузки сыпучих материалов. Второй этап»

Методика полевого обследования соответствовала рекомендациям Положений ИА РАН «О порядке проведения археологических полевых работ и составления научной отчётной документации» от 2013 г. включает изучение рельефа местности, получение координат в системе WGS-84, съёмку планов объектов, зачистку обнажений или шурфовку на предмет выявления скрытых археологических объектов и артефактов. Полевые исследования осуществляются методом визуального определения на местности (рекогносцировки) и исследований перспективных участков зачисткой обнажений и с помощью шурфовки.

По существующей методике ОПИ ИА РАН («Положение о порядке проведения археологических полевых работ (археологических раскопок и разведок) и составления научной отчетной документации» (Москва, 2013) шурфовка должна быть объективной: осуществляется на характерных для расположения археологических объектов участках, обязательно – на берегах рек и водоёмов, если они имеют террасу.

Полевые археологические работы на участках, отводимых для разработки проектной документации «Железнодорожные погрузочные пути с

площадкой для хранения и погрузки сыпучих материалов. Второй этап» состояли из нескольких этапов.

В лабораторных условиях до выезда на объект исследования нами были изучены архивные материалы, печатные и другие источники, характеризующие известные археологические памятники района предстоящих исследований и общую геоморфологическую и графическую ситуацию. Кроме этого были проанализированы картографические материалы и техническое описание, характеризующие район проектирования, представленные заказчиком работ. Изучена отчетная документация о проведении археологических полевых работ (разведок) в районе проведения работ и опубликованные материалы археологических разведок¹.

По результатам анализа архивных источников и представленной документации было установлено следующее:

1) местность в районе проектируемого объекта (рис. 1 – 5) следует отнести к зоне со средней вероятностью обнаружения объектов археологического наследия.

2) в результате проведенных в 2011 г. и 2017 г. археологических разведок на участках, примыкающих к отводимому объекту археологического наследия выявлены не были.

3) анализ расположения известных памятников археологии показал, что все они расположены в иных ландшафтных условиях нежели обследуемый земельный участок. Большинство известных поселенческих памятников расположены по берегам р. Ини и в среднем и нижнем течении ее притоков первого порядка на выраженных мысообразных террасах. Известные курганные могильники также расположены на небольшом удалении от поселенческих памятников. Ближайшие к проектируемому участку археологические памятники (рис. 3) расположены в 3,6 км юго-восточнее от него и находятся при впадении р. Уроп в р. Иню.

¹ Все источники, характеризующие объект исследования приведены в предыдущих разделах настоящего отчета.

4) ближайшим местом поселения коренного малочисленного народа – телеутов – к рассматриваемому земельному участку является с. Каралда, расположенное на расстоянии 19 км юго-восточнее от него. На старых картах кочевья аборигенного населения в районе обследуемого участка не обозначены.

5) железнодорожные погрузочные пути с площадкой для хранения и погрузки сыпучих материалов проектируются в границах заболоченного лога, что делает обнаружение объектов археологического наследия крайне маловероятным.

Совокупность вышеприведенных факторов предопределила порядок проведения полевых археологических работ.

В ходе последующего этапа (натурного обследования) был проведен визуальный осмотр участка. Осмотр многочисленных техногенных нарушений, куч перемещенной почвы (рис. 11 – 14) не выявил ни наличия артефактов, ни следов культурного слоя. Археологические предметы также не обнаружены на прилегающей к участку обследования пашне. На прилегающих гривах курганные насыпи не фиксируются (рис. 17 – 20).

Далее, по правому борту лога, на границе с гривой Нижней на месте бульдозерной подрезки произведены две контрольные зачистки.

Зачистка № 1 (рис. 8, 21; 22) Площадь около 1 кв. м. Координаты 54.411364°С, 86.680192°В. Глубина прокопа – до 1,1 м. Стратиграфия:

- дерн – до 0,10 м;
- темно-серая гумусированная почва – до 0,4 м;
- материк, представленный светло-коричневым суглинком.

Артефактов не обнаружено.

Глубина выполненной зачистки № 1, равно как и остальных раскрытий, является достаточной для вывода об отсутствии объектов, представляющих интерес с точки зрения археологии. Как показывает многолетний опыт работ по выявлению и изучению объектов археологического наследия на территории Кузнецкой котловины, где поселенческие памятники представлены

в 95 процентов случаев эпохами бронзы – средневековья, следы жизнедеятельности людей содержатся в гумусонасыщенном слое. Реже находки, соотносимые с эпохой ранней бронзы, встречаются в «переходном» слое от гумуса к подстилающей поверхности (суглинку, глине, песку и т.д.) либо на самой подстилающей поверхности. На большей глубине от современной дневной поверхности в материковом грунте, как правило, возможно нахождение только артефактов эпохи плейстоцена (ранний, средний, верхний палеолит). Однако единичные известные в Кузнецкой котловине памятники этой эпохи локализируются в чётко определённых геоморфологических условиях: на 2-3 и более высоких надпойменных террасах р. Томи, вблизи доступных выходов каменных пород, пригодных для изготовления орудий труда.

Зачистка № 2 (рис. 8, 23; 24) Площадь около 1 кв. м. Координаты 54.412273°С, 86.684202°В. Глубина прокопа – до 1,1 м. Стратиграфия аналогична зачистке № 1:

- дерн – до 0,10 м;
- темно-серая гумусированная почва – до 0,4 м;
- материк, представленный светло-коричневым суглинком.

Артефактов не обнаружено.

Последующие археологические раскрытия выполнены рядом с северной границей земельного участка – в наиболее перспективных для данной местности местах: на мысовидных участках, образованных естественными сезонными водотоками (оврагами).

Шурф № 3 (рис. 8, 25 – 28) Площадь 2 кв. м. Координаты 54.413822°С, 86.686588°В. Глубина прокопа – до 0,6 м. Стратиграфия:

- дерн – до 0,10 м;
- темно-серая гумусированная почва – до 0,4 м;
- материк, представленный светло-коричневым суглинком.

Артефактов не обнаружено.

Шурф № 4 (рис. 8, 29 – 32) Площадь 2 кв. м. Координаты 54.414517°С,

86.688543°В. Глубина прокопа – до 0,6 м. Стратиграфия типична:

- дерн – до 0,10 м;
- темно-серая гумусированная почва – до 0,4 м;
- материк, представленный светло-коричневым суглинком.

Артефактов не обнаружено.

Шурф № 5 (рис. 8, 33 – 36) Площадь 2 кв. м. Координаты 54.415958°С, 86.697308°В. Глубина прокопа – до 0,9 м. Стратиграфия:

- дерн – до 0,10 м;
- темно-серая гумусированная почва – до 0,5 м;
- материк, представленный светло-коричневым суглинком.

Артефактов не обнаружено.

Шурф-зачистка № 6 (рис. 8, 37 – 39) Площадь около 1,5 кв. м. Координаты 54.416867°С, 86.702791°В. Глубина прокопа – до 1,2 м. Стратиграфия:

- дерн – до 0,10 м;
- темно-серая гумусированная почва – до 0,3 м;
- материк, представленный светло-коричневым суглинком.

Артефактов не обнаружено.

Таким образом, по результатам визуального обследования местности, осмотра нарушений грунта, производства археологических зачисток и шурфов установлено, что объекты археологического наследия в границах проектируемого участка отсутствуют.

В связи с вышеизложенным, производимые работы по проектной документации «Железнодорожные погрузочные пути с площадкой для хранения и погрузки сыпучих материалов. Второй этап» не нанесут вреда объектам археологического наследия в виду их отсутствия не только в границах исследованных земельных участков, но и на прилегающих территориях.

Заключение

В результате проведенного полевого обследования местности установлено, что на участках реализации проектных решений по титулу: «Железнодорожные погрузочные пути с площадкой для хранения и погрузки сыпучих материалов. Второй этап» отсутствуют объекты культурного наследия, включенные в единый государственный реестр объектов культурного наследия (памятников истории и культуры) народов Российской Федерации, выявленные объекты археологического наследия и объекты, обладающие признаками объектов культурного наследия. Также можно констатировать низкую вероятность обнаружения памятников на примыкающих участках.

Ближайшие к проектируемому участку археологические памятники (рис. 3) расположены в 3,6 км юго-восточнее от него и находятся при впадении р. Уроп в р. Иню.

В связи с вышеизложенным, работы на земельных участках, отводимых для разработки проектной документации по титулу: «Железнодорожные погрузочные пути с площадкой для хранения и погрузки сыпучих материалов. Второй этап» не нанесут вреда объектам археологического наследия в виду их отсутствия в границах исследованного земельного участка.

Вместе с тем, проектировщику и будущему подрядчику работ при строительстве водопровода необходимо руководствоваться п. 4 ст. 36 Федерального закона 25.06.2002 №73-ФЗ «Об объектах культурного наследия (памятниках истории и культуры) народов Российской Федерации»: в случае обнаружения в ходе проведения изыскательских, проектных, земляных, строительных, мелиоративных, хозяйственных работ объекта, обладающего признаками объекта культурного наследия, в том числе объекта археологического наследия необходимо незамедлительно приостановить указанные работы и в течение трех дней со дня обнаружения такого объекта направить в орган государственной власти Кемеровской области,

полномочный в сфере государственной охраны объектов культурного наследия – комитет по охране объектов культурного наследия Кемеровской области (г. Кемерово, пр. Советский, д. 60), письменное заявление об обнаруженном объекте культурного наследия.

Источники и литература

1. Аборигены Кузбасса. Современные этнополитические процессы. Кемерово, 1997.
2. Баштанник С.В. Отчет о проведении археологической разведки в Беловском районе Кемеровской области (выявление наличия (отсутствия) объектов культурного наследия – памятников археологии в границах участка под строительство щебеночного карьера по «Проекту отработки Западного участка Караканского-2 месторождения базальта ООО «Бачатский щебеночный завод»). – Кемерово, 2011. –35 с. // Архив ФИЦ УУХ СО РАН.
3. Бобров В.В., Бородкин Ю.М. Разведка в Кемеровской области // АО 1977 года. М., 1978.
4. Бобров В.В., Пяткин Б.Н. Информация о полевых работах кафедры археологии Кемеровского государственного университета в 1977 году // Археология Южной Сибири. Вып. 9. Кемерово, 1977.
5. Бобров В.В. АМР и общие проблемы западносибирской археологии (на примере Танайского археологического микрорайона) // Археологические микрорайоны Западной Сибири. – Омск, 1994. – С. 17-19.
6. Васютин А.С., Васютин С.А., Онищенко С.С. Калтышинский археологический микрорайон в конце VIII – первой половине XI вв. н. э.: природа и культура (степное Присалаирье). – Кемерово, 2012. – 212 с.
7. Гмелин И.Г. Поездка по Рудному Алтаю в августе-сентябре 1734 г. (из книги «Reise durch Sibirien von dem Jahre 1733-1734») // Кузнецкая старина. Вып. 5. Новокузнецк, 2003.
8. Жаронкин В.Н. Разведочные работы в Беловском и Промышленновском районах Кемеровской области // АО 2005 года. М., 2007.
9. Зах В.А. Эпоха бронзы Присалаирья (по материалам Изылинского археологического микрорайона). – Новосибирск: Наука, 1997. – 132 с.

10. Зыков И. Ата-Анай // Сибирские огни. - №1. – 1967. – С. 159-161.
11. Илюшин А.М. Курганы-кладбища средневековых самодийцев Кузнецкой котловины // Проблемы этнической истории самодийских народов. Омск, 1993а.
12. Илюшин А.М. Курганы средневековых кочевников долины реки Бачат. Кемерово, 1993б.
13. Илюшин А.М. Отчет об археологической разведке в Беловском и Прокопьевском районах Кемеровской области в 2009 г. (на участке отвода земель для разреза «Черемшанский» ОАО «Кузбасская топливная компания»). – Кемерово, 2009. – 50 с. // Архив ФИЦ УУХ СО РАН.
14. Илюшин А.М. Отчет об археологических разведках в Беловском районе Кемеровской области в 2010 году (на участках открытых горных работ «Виноградовский» и «Виноградовский-2» ОАО «Кузбасская топливная компания»). – Кемерово, 2010. – 40 с. // Архив ФИЦ УУХ СО РАН.
15. Илюшин А.М. Отчет об археологических разведках в Беловском районе Кемеровской области в 2011 году (на участке проектируемого строительства склада ГСМ на промплощадке разреза «Караканский Южный» ОАО «Кузбасская топливная компания»). – Кемерово, 2011. – 23 с. // Архив ФИЦ УУХ СО РАН.
16. Илюшин А.М. Отчет об археологических исследованиях близ поселка Каракан в Беловском районе Кемеровской области в 2011 году (на площадке временного хранения угля ОАО «Кузбасстопливосбыт»). – Кемерово, 2011 а. – 17 с. // Архив ФИЦ УУХ СО РАН.
17. Илюшин А.М. Отчет об археологической разведке в Беловском районе Кемеровской области в 2011 году (на земельном участке для разработки проектной документации «Корректировка проекта горнотранспортной части разреза «Задубровский» ООО «Разрез Задубровский» в части отработки пласта К-7, с учетом фактического состояния горных работ). – Кемерово, 2011 б. – 29 с. // Архив ФИЦ УУХ СО РАН.

18. Илюшин А.М. Отчет об археологических разведках в Беловском районе Кемеровской области в 2011 году (на земельном участке по проекту «Строительство железнодорожного пути разъезд Фадеевский – станция Каракан с целью увеличения пропускной способности перегона» ООО «Транспортно-экспедиционная компания «Мереть»). – Кемерово, 2011 в. – 28 с. // Архив ФИЦ УУХ СО РАН.
19. Илюшин А.М. Отчет об археологических разведках в Беловском районе Кемеровской области в 2012 году (на площади отвода земель для разработки проектной документации «Техническое перевооружение углепогрузочного комплекса на станции Виноградовская ООО «Разрез Пермьяковский» с расширением угольного склада»). – Кемерово, 2012. – 38 с. // Архив ФИЦ УУХ СО РАН.
20. Илюшин А.М., Сулейменов М.Г. Курганный могильник Беково (новые материалы о времени появления телеутов в Кузнецкой котловине) // Материалы по археологии и этнографии Сибири и Дальнего Востока: XXXIII РАСК. Абакан, 1993.
21. Илюшин А.М., Перминова Л.А. У истоков краеведения и археологии земли Кузнецкой (памяти Ф.И. Александра) // Кузнецкая старина. Вып. 2. Новокузнецк, 1994.
22. Илюшин А.М., Ковалевский С.А. Комплекс археологических поселений в долине реки Касьмы. Кемерово, 2012. С. 103-105.
23. Кимеев В.М. Экомuzeи Притомья в постиндустриальном обществе: генезис, архитектоника, функции. Томск, 2008.
24. Кимеева Т.И., Тыдыкова Л.И. Традиции и ремесла бачатских телеутов. Кемерово, 2011.
25. Кузнецов Н.А. Средневековые погребения с конем в Кемеровской области // Евреиновские чтения: материалы музееведческой научнопрактической конференции. Новокузнецк, 2000.
26. Кузнецов Н.А. Курганы с подбоем в Кузнецкой котловине // Пространство культуры в археологическом измерении. Западная

- Сибирь и сопредельные территории. Томск, 2001.
27. Кузнецов Н.А. Предметы вооружения из курганов Верхнеобской культуры в Кузнецкой котловине (Могильник Шестаки-II) // Исторический опыт хозяйственного и культурного освоения Западной Сибири. Кн. 1. Барнаул, 2003.
28. Куминова А.В. Растительность Кемеровской области. Ботаникогеографическое районирование. – Новосибирск, 1949. – 167 с.
29. Куминова А.В., Вандакурова Е.В. Степи Сибири. – Новосибирск, 1949. – 72 с.
30. Кулемзин А.М., Бородкин Ю.М. Археологические памятники Кемеровской области. Кемерово, 1989.
31. Марочкин А.Г., Юракова А.Ю., Щербакова А.В., Фальман А.В., Веретенников А.В., Плац И.А., Сизев А.С., Конончук К.В. Новые материалы по археологии Кузнецкой лесостепи и Притомья (по результатам раскопок 2016 года) // Ученые записки музея-заповедника «Томская Писаница». – № 5. – Кемерово, 2017. – С. 77-85.
32. Михайлов Н.И. Горы Южной Сибири. – М., 1961. – 238 с.
33. Лебедев А.М. Демографическая ситуация в местах компактного проживания телеутов // Труды Кузбасской комплексной экспедиции. Т.1. Беловский, Яшкинский, Таштагольский районы Кемеровской области. Кемерово, 2004.
34. Положение о порядке проведения археологических полевых работ (археологических раскопок и разведок) и составления научной отчетной документации. Утверждено постановлением Отделения историкофилологических наук Российской академии наук от 30.01.2013 № 17.
35. Самаев Г.П. Горный Алтай в XVII – середине XIX в.: Проблемы политической истории и присоединения к России. Горно-Алтайск, 1991.
36. Уманский А.П. Телеуты и русские в XVII – XVIII вв. Новосибирск,

- 1980.
37. Фрибус А.В. Изыскательские археологические работы по обследованию земельного участка по выявлению объектов историко-культурного наследия для разработки проектной работы «Проект доработки запасов угля участка Евтинский ООО «Русский Уголь – Кузбасс» (горнотранспортная часть). Проектная документация». – Кемерово, 2011. – 80 с. // Архив ФИЦ УУХ СО РАН.
38. Фрибус А.В. Отчет об изыскательских работах по выявлению объектов историко-культурного наследия на участке открытых горных работ «Караканский-Западный» ЗАО «Шахта Беловская» (Беловский район Кемеровской области). – Кемерово, 2009. – 60 с. // Архив ФИЦ УУХ СО РАН.
39. Фрибус А.В. Отчет о проведении научно-исследовательских работ по обследованию земельных участков по выявлению объектов историко-культурного наследия (памятников археологии) для разработки проектной документации «Отработка запасов участка открытых горных работ «Евтинский-Перспективный» Егозово-Красноярского каменноугольного месторождения ЗАО «Шахта Беловская» в Беловском районе Кемеровской области. – Кемерово, 2017. – 314 с. // <http://oknkuzbass.ru/%D0%98%D1%81%D1%82%D0%BE%D1%80%D0%B8%D0%BA%D0%BE%D0%BA%D1%83%D0%BB%D1%8C%D1%82%D1%83%D1%80%D0%BD%D0%B0%D1%8F%D1%8D%D0%BA%D1%81%D0%BF%D0%B5%D1%80%D1%82%D0%B8%D0%B7%D0%B0/>.
40. Функ Д.А. Бачатские телеуты в XVIII – первой четверти XX века: историко-этнографическое исследование. М., 1993.
41. Ширин Ю.В. Археологическая разведка в границах ООО «Разрез Трудармейский Южный» в районе пос. Майский, Прокопьевский район, Кемеровская область – Новокузнецк, 2014. – 45 с. // Архив ФИЦ УУХ СО РАН.
42. Ширин Ю.В. Древности Беловского района: историко-культурный

потенциал, проблемы использования и охраны // Труды Кузбасской комплексной экспедиции. Т.1. Беловский, Яшкинский, Таштагольский районы Кемеровской области. Кемерово, 2004.

Список рисунков

- Рис. 1.** Кемеровская область на территории Российской Федерации.
- Рис. 2.** Карта Кемеровской области с обозначением места расположения Беловского района.
- Рис. 3.** Схема расположения объектов археологического наследия на территории Беловского района с обозначением участка проведения археологических работ.
- Рис. 4.** Карта-схема историко-культурной (археологической) ценности Кузнецкой котловины и сопредельных территорий с обозначением участка проведения полевых археологических работ.
- Рис. 5.** Схема расположения земельного участка для разработки проектной документации «Железнодорожные погрузочные пути с площадкой для хранения и погрузки сыпучих материалов. Второй этап» и ранее обследованных земельных участков.
- Рис. 6.** Ситуационная схема расположения земельного участка для разработки проектной документации «Железнодорожные погрузочные пути с площадкой для хранения и погрузки сыпучих материалов. Второй этап» (предоставлена заказчиком).
- Рис. 7.** Топографическая съемка земельного участка для разработки проектной документации «Железнодорожные погрузочные пути с площадкой для хранения и погрузки сыпучих материалов. Второй этап» (предоставлена заказчиком).
- Рис. 8.** Спутниковый снимок участка проектирования с обозначением мест производства шурфов и зачисток.
- Рис. 9.** Восточная часть земельного участка. Фото июль 2017 года. Работы по строительству путей уже ведутся.
- Рис. 10.** Восточная часть земельного участка. Фото июль 2017 года. Работы по строительству путей уже ведутся.
- Рис. 11.** Техногенные нарушения в западной части земельного отвода. Фото от крайних точек участка 52 и 53. Вид на В.
- Рис. 12.** Техногенные нарушения в западной части земельного отвода. Фото от крайних точек участка 52 и 53. Вид на С.
- Рис. 13.** Техногенные нарушения в районе точек 52 и 53. Фото с ЮЗ.
- Рис. 14.** Техногенные нарушения в районе точек 52 и 53. Фото с ЮВ.
- Рис. 15.** Ландшафтные особенности участка. Заболоченный лог. Фото с ЮЗ.
- Рис. 16.** Ландшафтные особенности участка. Заболоченный лог.

Фото с ЮВ.

- Рис. 17.** Пахотные земли, примыкающие к участку (между поворотными точками 1 и 55). Курганные насыпи не фиксируются. Фото с З.
- Рис. 18.** Пахотные земли, примыкающие к участку (между поворотными точками 1 и 55). Курганные насыпи не фиксируются. Фото с Ю.
- Рис. 19.** Грива Нижняя, граничащая с участком обследования. Пахотные земли. Курганные насыпи не фиксируются. Фото с З.
- Рис. 20.** Грива Нижняя, граничащая с участком обследования. Пахотные земли. Курганные насыпи не фиксируются. Фото с В.
- Рис. 21.** Правый борт лога. Место зачистки № 1. Фото с СЗ.
- Рис. 22.** Профиль зачистки № 1. Фото с С.
- Рис. 23.** Правый борт лога. Место зачистки № 2. Фото с СЗ.
- Рис. 24.** Профиль зачистки № 2. Фото с С.
- Рис. 25.** Левый борт лога. Мысовидный участок, образованный естественными сезонными водотоками (оврагами). Место закладки шурфа № 3. Фото с В.
- Рис. 26.** Шурф № 3 до выборки. Фото с С.
- Рис. 27.** Шурф № 3 после выборки. Фото с С.
- Рис. 28.** Шурф № 3. Профиль южной стенки. Фото с С.
- Рис. 29.** Левый борт лога. Мысовидный участок, образованный естественными сезонными водотоками (оврагами). Место закладки шурфа № 4. Фото с СЗ.
- Рис. 30.** Шурф № 4 до выборки. Фото с С.
- Рис. 31.** Шурф № 4 после выборки. Фото с С.
- Рис. 32.** Шурф № 4. Профиль южной стенки. Фото с С.
- Рис. 33.** Левый борт лога. Мысовидный участок, образованный естественными сезонными водотоками (оврагами). Место закладки шурфа № 5. Фото с ЮЗ.
- Рис. 34.** Шурф № 5 до выборки. Фото с С.
- Рис. 35.** Шурф № 5 после выборки. Фото с С.
- Рис. 36.** Шурф № 5. Профиль южной стенки. Фото с С.
- Рис. 37.** Левый борт лога. Мысовидный участок, образованный естественными сезонными водотоками (оврагами). Нарушение почвенного слоя в результате строительства ЛЭП. Место закладки шурфа-зачистки № 6. Фото с ЮЗ.
- Рис. 38.** Профиль шурфа-зачистки № 6. Фото с З.
- Рис. 39.** Шурф-зачистка № 6 после выборки. Фото с Ю.

Приложение 1

Географические координаты участка проектирования (предоставлены заказчиком)²

1	54.4158389080	86.6984575972
2	54.4163434731	86.7016344220
3	54.4171407437	86.7033306106
4	54.4175412926	86.7039772050
5	54.4181923441	86.7065764855
6	54.4186394391	86.7071863331
7	54.4207631377	86.7078107850
8	54.4205649687	86.7083064314
9	54.4194536500	86.7088430283
10	54.4142617577	86.7088578435
11	54.4154909649	86.7049850230
12	54.4159916605	86.7048021565
13	54.4158803834	86.7042282165
14	54.4156729498	86.7024093040
15	54.4142730783	86.6944185334
16	54.4135188940	86.6906582674
17	54.4121521136	86.6914008191
18	54.4126828804	86.6943959763
19	54.4130702819	86.6966757395
20	54.4137101662	86.6964096103
21	54.4151643896	86.7019919554
22	54.4150896785	86.7046477398
23	54.4137537530	86.7064112873

² Согласно пояснениям заказчика археологическое обследование выполнено по контурам следующих точек: 1-2-3-12-11-10-28-23-22-21-20-19-18-17-48-49-50-51-52-53-54-55-1. В таблице приведен полный перечень координат, предоставленных заказчиком; желтым цветом выделены вышеприведенные поворотные точки, в границах которых собственно и произведено археологическое обследование.

24	54.4130356337	86.7062009412
25	54.4125800484	86.7068033393
26	54.4127372160	86.7072902126
27	54.4131963774	86.7070050861
28	54.4137460544	86.7088140757
29	54.4106564831	86.7123914796
30	54.4103693259	86.7116953693
31	54.4100474859	86.7098046538
32	54.4107817778	86.7081884594
33	54.4112411314	86.7075700429
34	54.4114501293	86.7073842851
35	54.4128424615	86.7055621808
36	54.4138232417	86.7049706540
37	54.4142960901	86.7045502030
38	54.4148031577	86.7040167749
39	54.4148914449	86.7021414847
40	54.4148715568	86.7015641457
41	54.4139541595	86.6980612929
42	54.4135509400	86.6978495750
43	54.4130943863	86.6973702489
44	54.4127362884	86.6965388150
45	54.4126855592	86.6955909082
46	54.4123132953	86.6936056786
47	54.4120137093	86.6916890485
48	54.4120058896	86.6907501440
49	54.4124986118	86.6889382715
50	54.4125074844	86.6884876849
51	54.4125544233	86.6877814372
52	54.4107416119	86.6779406828

53	54.4112573486	86.6778477530
54	54.4129561517	86.6870842049
55	54.4136720879	86.6866961730
56	54.4176614562	86.7059453310
57	54.4176910153	86.7064887989
58	54.4178596300	86.7070943867
59	54.4183615374	86.7080180052
60	54.4183791892	86.7082849024
61	54.4182160400	86.7087036318
62	54.4180931789	86.7088307125
63	54.4174646012	86.7088157161
64	54.4165429099	86.7087786154
65	54.4151792136	86.7085990600
66	54.4151082801	86.7085071127
67	54.4151272972	86.7081868038
68	54.4152344768	86.7080209021
69	54.4154124528	86.7078642307
70	54.4154941085	86.7076647444
71	54.4156071828	86.7075812684
72	54.4160918276	86.7066506667
73	54.4162780303	86.7057706583
74	54.4166221058	86.7052390831
75	54.4170779690	86.7046874551
76	54.4171996735	86.7046475300
77	54.4173190374	86.7048700315
78	54.4143219639	86.6920278934
79	54.4144780250	86.6932497757
80	54.4145581298	86.6935453178
81	54.4147480104	86.6936652776

82	54.4147711845	86.6938689971
83	54.4147063733	86.6939956942
84	54.4145210142	86.6939970913
85	54.4143346510	86.6942119514
86	54.4142552291	86.6941496524
87	54.4141490367	86.6935921008
88	54.4141420927	86.6930726100
89	54.4140377467	86.6921558984
90	54.4138292586	86.6914343127
91	54.4137569007	86.6908086079
92	54.4135265496	86.6904171105
93	54.4135204828	86.6902619735
94	54.4135882848	86.6902029930
95	54.4137525984	86.6902309876
96	54.4139115719	86.6904045494
97	54.4141341953	86.6910971136
98	54.4170583119	86.7035806137
99	54.4171952227	86.7040116182
100	54.4171931818	86.7043078080
101	54.4170662187	86.7044931556
102	54.4162960314	86.7044791992
103	54.4161346092	86.7043979206
104	54.4161142524	86.7042184598
105	54.4161843053	86.7039315840
106	54.4165090020	86.7035455934
107	54.4168512976	86.7034412854

Письмо комитета по охране объектов культурного наследия Кемеровской области



**КОМИТЕТ ПО ОХРАНЕ
ОБЪЕКТОВ КУЛЬТУРНОГО НАСЛЕДИЯ
КЕМЕРОВСКОЙ ОБЛАСТИ**

*Советский пр., д.60, г. Кемерово, 650064
Тел. 8(3842)36-69-47, факс 8(3842)36-69-47
<http://okn-kuzbass.ru>; e-mail: okn-kuzbass@ako.ru*

ОКПО 03812632 ОГРН 1164205071326
ИНН/КПП 4205331804/420501001

29.08.2017 № 02/895

На № 1010 от 24.08.2017

Директору Кемеровского
филиала
ООО «Проект-Сервис»

С.С. Шевелеву

Уважаемый Станислав Сергеевич!

В ответ на Ваше письмо о наличии (отсутствии) объектов культурного наследия в границах земельного участка, отводимого для разработки проектной документации «Железнодорожные погрузочные пути с площадкой для хранения и погрузки сыпучих материалов. Второй этап» сообщаем следующее.

После рассмотрения представленных картографических материалов установлено, что на участке реализации проектных решений по титулу: «Железнодорожные погрузочные пути с площадкой для хранения и погрузки сыпучих материалов. Второй этап» отсутствуют объекты культурного наследия, включенные в Единый государственный реестр объектов культурного наследия (памятников истории и культуры) народов Российской Федерации.

Испрашиваемый земельный участок расположен вне зон охраны объектов культурного наследия.

Сведениями об отсутствии на испрашиваемом участке выявленных объектов культурного наследия либо объектов, обладающих признаками объекта культурного наследия (в т.ч. археологического), комитет не располагает.

Учитывая изложенное, заказчик работ в соответствии со статьями 28, 30, 31, 32, 36, 45.1 Федерального закона 25.06.2002 №73-ФЗ «Об объектах культурного наследия (памятниках истории и культуры) народов Российской Федерации» (далее – Федеральный закон) обязан:

- обеспечить проведение и финансирование историко-культурной экспертизы земельного участка, подлежащего воздействию земляных, строительных, хозяйственных и иных работ, путем археологической разведки, в порядке, установленном статьей 45.1 Федерального закона;
- представить в комитет документацию, подготовленную на основе полевых археологических работ, содержащую результаты исследований, в соответствии с которыми определяется наличие или отсутствие объектов,

обладающих признаками объекта культурного наследия на земельном участке, подлежащем воздействию земляных, строительных, хозяйственных и иных работ, а также заключение государственной историко-культурной экспертизы указанной документации (либо земельного участка).

В случае обнаружения в границах земельного участка, подлежащего воздействию земляных, строительных, хозяйственных и иных работ объектов, обладающих признаками объекта археологического наследия, и после принятия комитетом решения о включении данного объекта в перечень выявленных объектов культурного наследия:

- разработать в составе проектной документации раздел об обеспечении сохранности выявленного объекта культурного наследия или о проведении спасательных археологических полевых работ или проект обеспечения сохранности выявленного объекта культурного наследия либо план проведения спасательных археологических полевых работ, включающих оценку воздействия проводимых работ на указанный объект культурного наследия (далее – документация или раздел документации, обосновывающей меры по обеспечению сохранности выявленного объекта культурного (археологического) наследия);

- получить по документации или разделу документации, обосновывающей меры по обеспечению сохранности выявленного объекта культурного наследия заключение государственной историко-культурной экспертизы и представить его совместно с указанной документацией в комитет на согласование;

- обеспечить реализацию согласованной комитетом документации, обосновывающей меры по обеспечению сохранности выявленного объекта культурного (археологического) наследия.

С уважением,
и.о. председателя комитета



П.Г. Соколов

Приложение 3

Схема расположения земельного участка или земельных участков на кадастровом плане территории (предоставлена заказчиком)

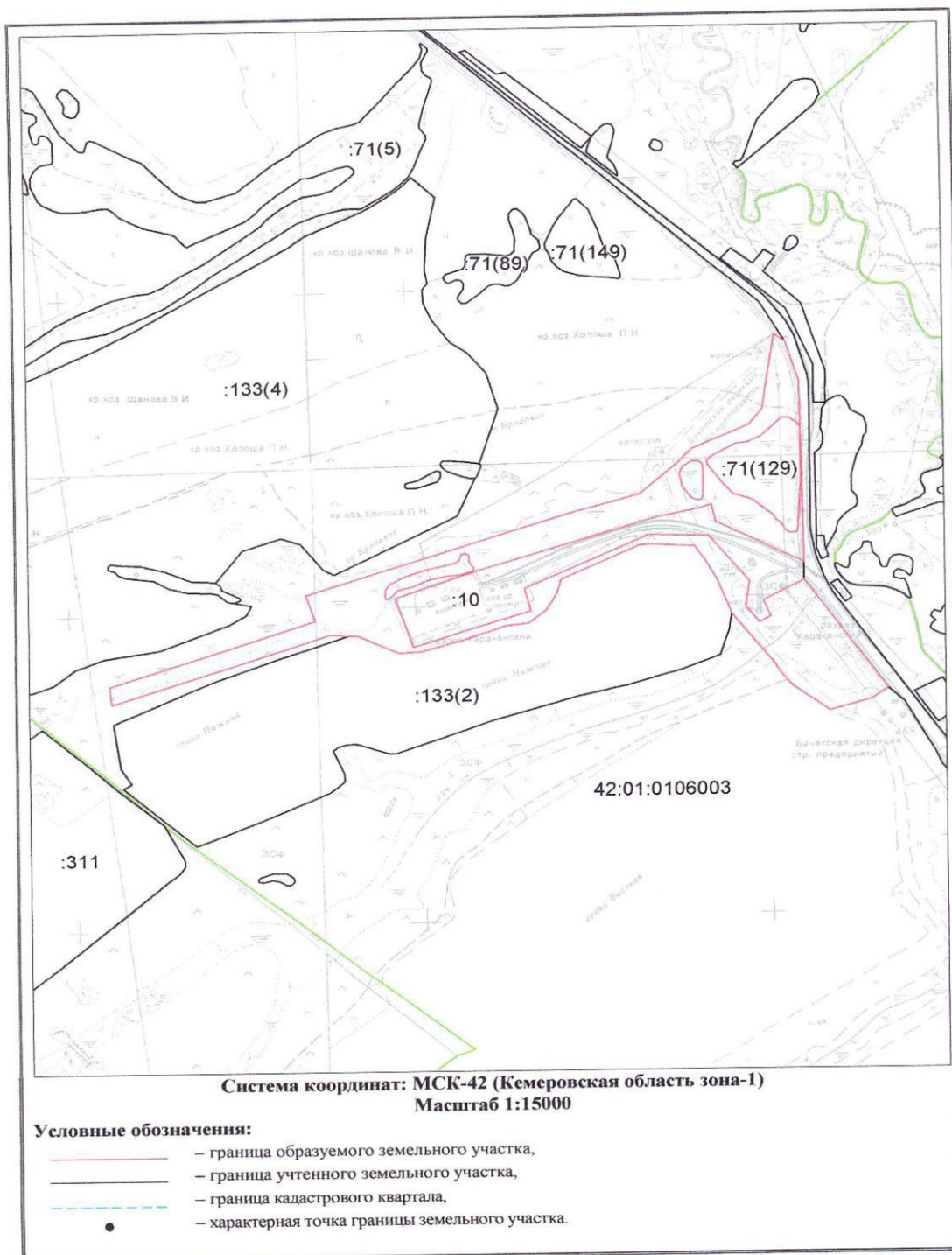
Утверждена
распоряжением администрации
(наименование документа об утверждении, включая наименование)
Беловского муниципального
органов государственной власти или органов местного
самоуправления, принявших решение об утверждении схемы
или подписавших соглашение о перераспределении земельных участков)
 от *12.07.2017* № *1176*

Схема расположения земельного участка или земельных участков на кадастровом плане территории

Условный номер земельного участка			
Площадь земельного участка 356467 м ²			
Обозначение характерных точек границ	Координаты, м		
	X	Y	
1	2	3	
1	520038,91	1379994,96	
2	520098,68	1380200,20	
3	520189,35	1380308,75	
4	520234,67	1380349,94	
5	520310,10	1380517,39	
6	520360,56	1380556,10	
7	520597,65	1380592,47	
8	520576,16	1380625,03	
9	520453,08	1380662,04	
10	519875,22	1380673,19	
11	520007,61	1380419,37	
12	520063,13	1380406,52	
13	520050,09	1380369,48	
14	520024,93	1380251,81	
15	519860,05	1379735,80	
16	519771,86	1379493,15	
17	519620,57	1379544,27	
18	519683,03	1379737,42	
19	519728,73	1379884,67	
20	519799,65	1379866,15	
21	519967,85	1380225,71	
22	519962,56	1380398,26	
23	519815,88	1380515,36	
24	519735,71	1380503,11	
25	519685,69	1380543,11	
26	519703,74	1380574,41	
27	519754,52	1380555,00	
28	519817,77	1380671,36	
29	519477,99	1380909,68	
30	519445,23	1380865,05	
31	519407,24	1380742,93	
32	519487,12	1380636,56	
33	519537,54	1380595,51	

1	2	3
34	519560,59	1380583,04
35	519713,48	1380462,02
36	519821,97	1380421,70
37	519874,12	1380393,48
38	519929,95	1380357,86
39	519937,64	1380235,95
40	519934,77	1380198,51
41	519828,68	1379972,90
42	519783,56	1379959,94
43	519732,20	1379929,71
44	519691,40	1379876,43
45	519684,68	1379814,99
46	519641,00	1379686,83
47	519605,49	1379562,98
48	519603,56	1379502,04
49	519656,36	1379383,46
50	519656,84	1379354,19
51	519661,27	1379308,25
52	519448,47	1378672,85
53	519505,77	1378665,83
54	519705,20	1379262,21
55	519784,45	1379235,64
1	520038,91	1379994,96
56	520250,29	1380477,46
57	520254,20	1380512,68
58	520273,66	1380551,66
59	520330,58	1380610,63
60	520332,85	1380627,92
61	520315,17	1380655,42
62	520301,64	1380663,91
63	520231,66	1380664,17
64	520129,03	1380663,57
65	519977,04	1380654,59
66	519969,04	1380648,76
67	519970,79	1380627,93
68	519982,53	1380616,95
69	520002,16	1380606,43
70	520011,02	1380593,32
71	520023,51	1380587,68
72	520076,39	1380526,32
73	520096,11	1380468,83
74	520133,80	1380433,65
75	520183,91	1380396,95
76	520197,41	1380394,12
77	520210,95	1380408,33
56	520250,29	1380477,46
78	519862,79	1379580,51
79	519881,54	1379659,53
80	519890,79	1379678,56
81	519912,06	1379685,98
82	519914,87	1379699,16

1	2	3
83	519907,80	1379707,51
84	519887,17	1379707,96
85	519866,67	1379722,27
86	519857,76	1379718,38
87	519845,31	1379682,39
88	519843,95	1379648,68
89	519831,30	1379589,37
90	519807,28	1379542,93
91	519798,52	1379502,45
92	519772,44	1379477,48
93	519771,59	1379467,42
94	519779,07	1379463,46
95	519797,39	1379464,96
96	519815,28	1379475,92
97	519840,84	1379520,45
98	519862,79	1379580,51
98	520180,46	1380325,14
99	520196,19	1380352,85
100	520196,30	1380372,08
101	520182,38	1380384,36
102	520096,64	1380384,96
103	520078,58	1380380,00
104	520076,11	1380368,39
105	520083,58	1380349,63
106	520119,28	1380323,94
107	520157,26	1380316,50
98	520180,46	1380325,14

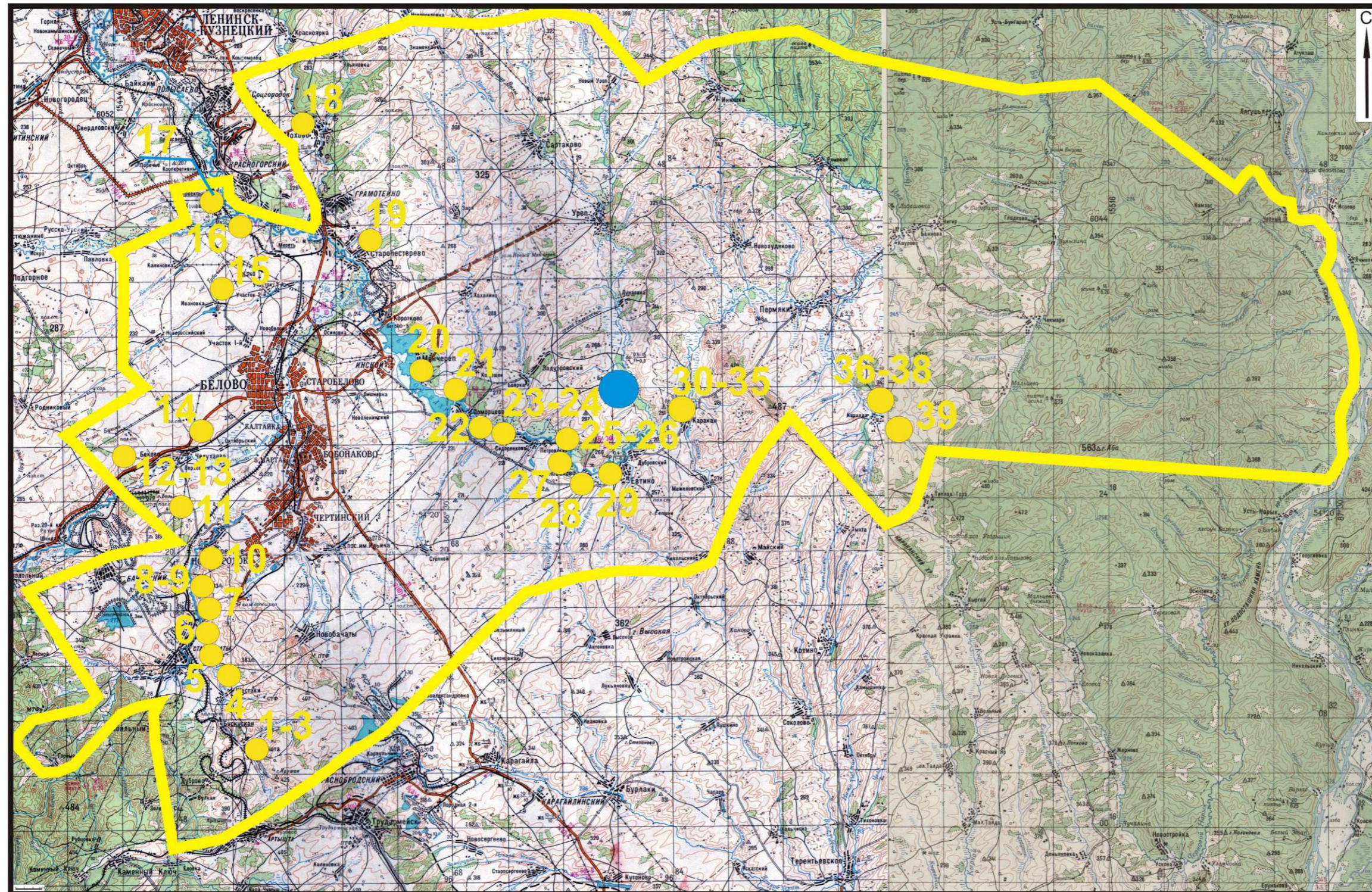


РИСУНКИ

(всего 39 рис.)



Рис. 2. Карта Кемеровской области с обозначением места расположения Беловского района.



Памятники Беловского района:

1-пос. Артышта 4; 2-пос. Артышта 5; 3-пос. Артышта 6; 4-км Шестаки 1; 5-км Шестаки 2; 6-км Мордовская; 7-ок Старобачаты; 8-пос. Старобачаты 1; 9-пос. Старобачаты 2; 10-пос. Заречное 1; 11-км Улус; 12-км Беково; 13-ок Беково; 14-км Челухоево; 15-ок Ивановка; 16-км Конено; 17-ок Конено-1; 18-ок Мохово-1; 19-Пестеревские курганы; 20-пос. Менчереп; 21-пос. Поморцево I; 22-пос. Поморцево II; 23-пос. Сидоренково I; 24-пос. Сидоренково 2; 25-ст. Петровский 1; 26-пос. Петровский 2; 27-пос. Сидоренково 3; 28-пос. Коновалово; 29-пос. Евтино; 30-км Каракан; 31-пос. Каракан II; 32-пос. Каракан III; 33-пос. Каракан IV; 35-пос. Усть-Уроп 1; 36-пос. Усть-Уроп 2; 36-пос. Усть-Каралда-1; 37-пос. Усть-Каралда-2; 38-пос. Усть-Каралда-3; 39-гм Каралда 1

Условные обозначения:

● объекты археологического наследия Беловского района — схема границ Беловского района ● участок проведения полевых археологических работ

Рис. 3. Схема расположения объектов археологического наследия на территории Беловского района с обозначением участка проведения археологических работ.

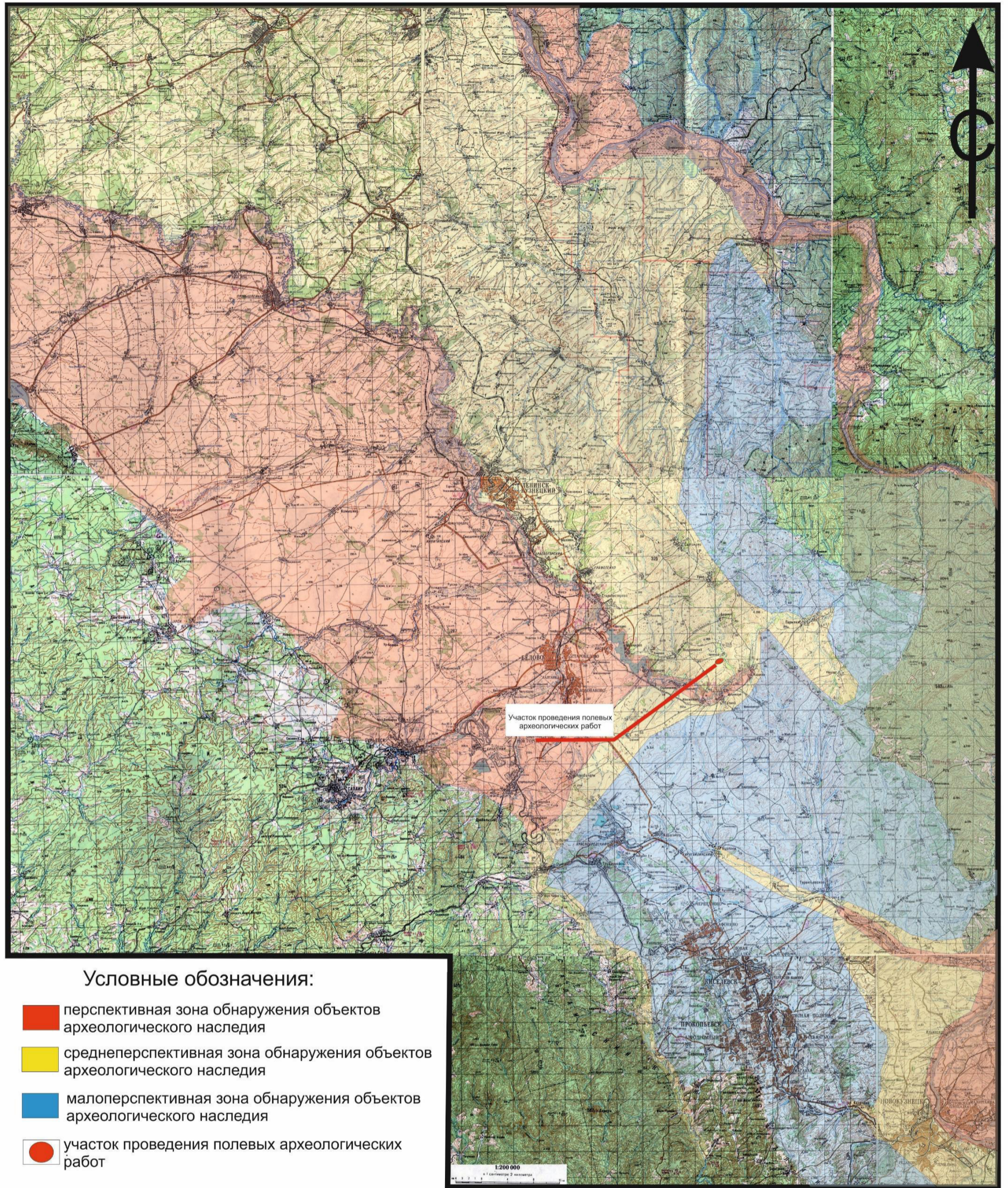
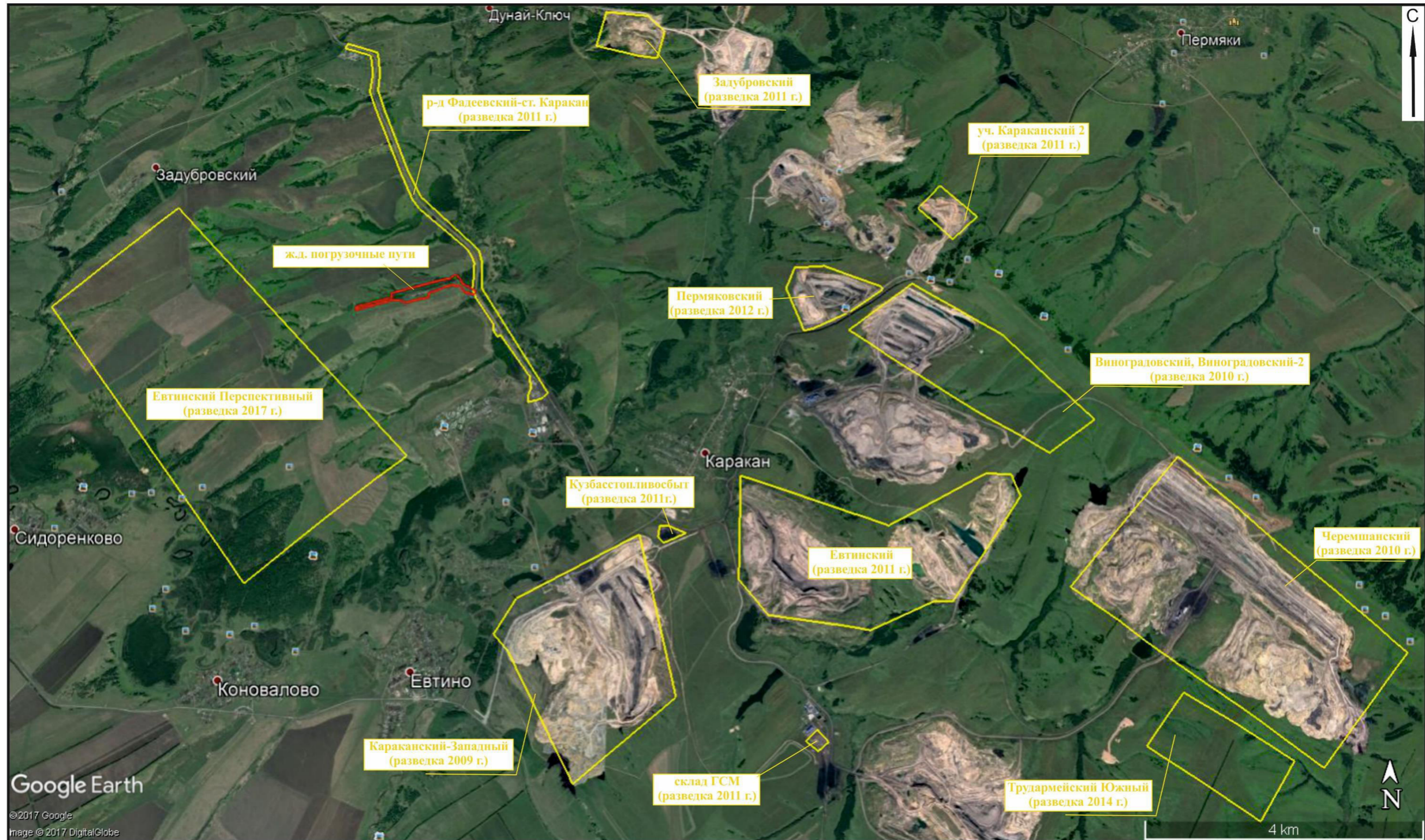


Рис. 4. Карта-схема историко-культурной (археологической) ценности Кузнецкой котловины и сопредельных территорий с обозначением участка проведения полевых археологических работ.



Условные обозначения:

- границы участка для разработки проектной документации «Железнодорожные погрузочные пути с площадкой для хранения и погрузки сыпучих материалов. Второй этап»
- участки, обследованные ранее

Рис. 5. Схема расположения земельного участка для разработки проектной документации «Железнодорожные погрузочные пути с площадкой для хранения и погрузки сыпучих материалов. Второй этап» и ранее обследованных земельных участков.

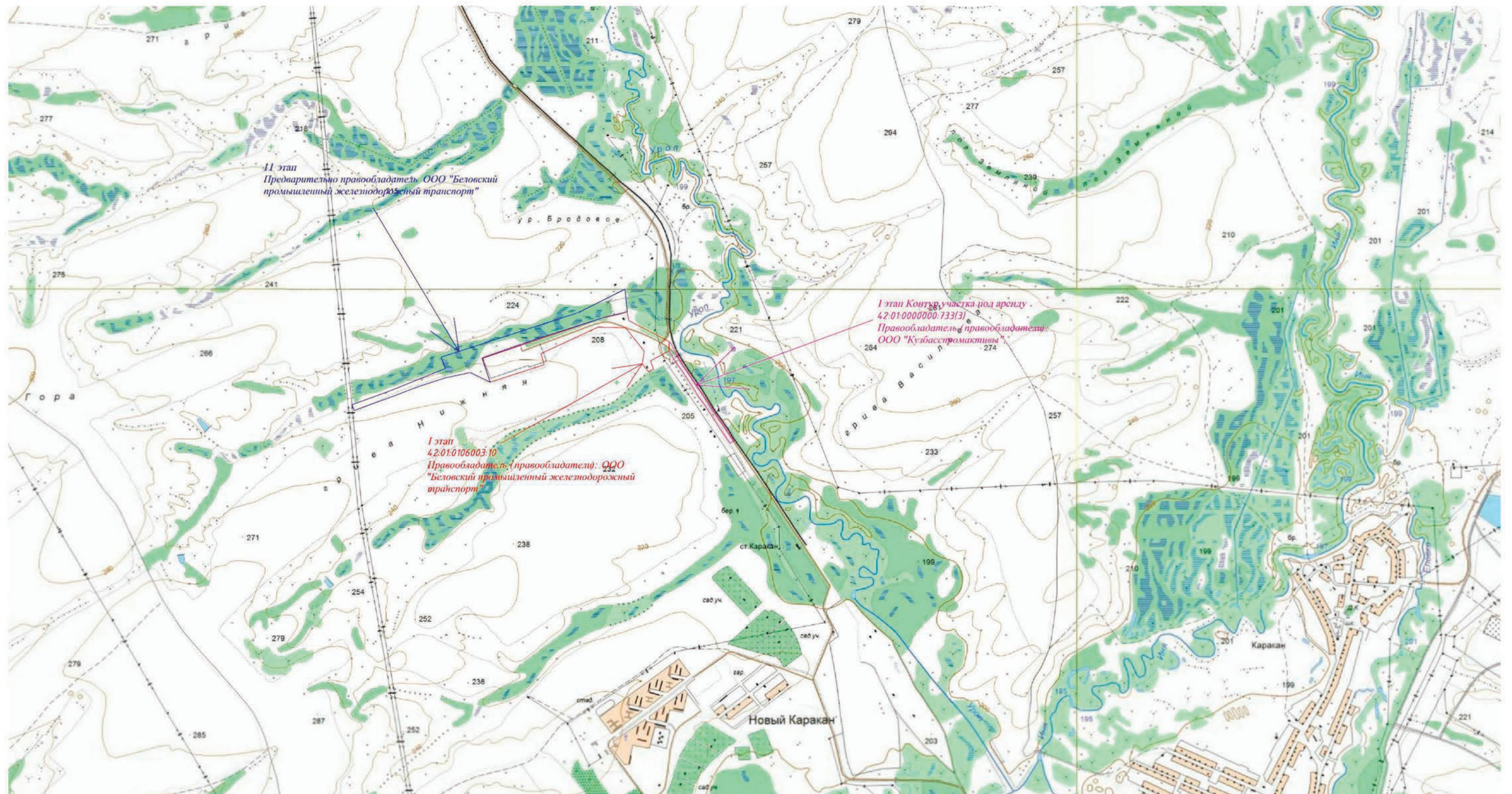


Рис. 6. Ситуационная схема расположения земельного участка для разработки проектной документации «Железнодорожные погрузочные пути с площадкой для хранения и погрузки сыпучих материалов. Второй этап» (предоставлена заказчиком).

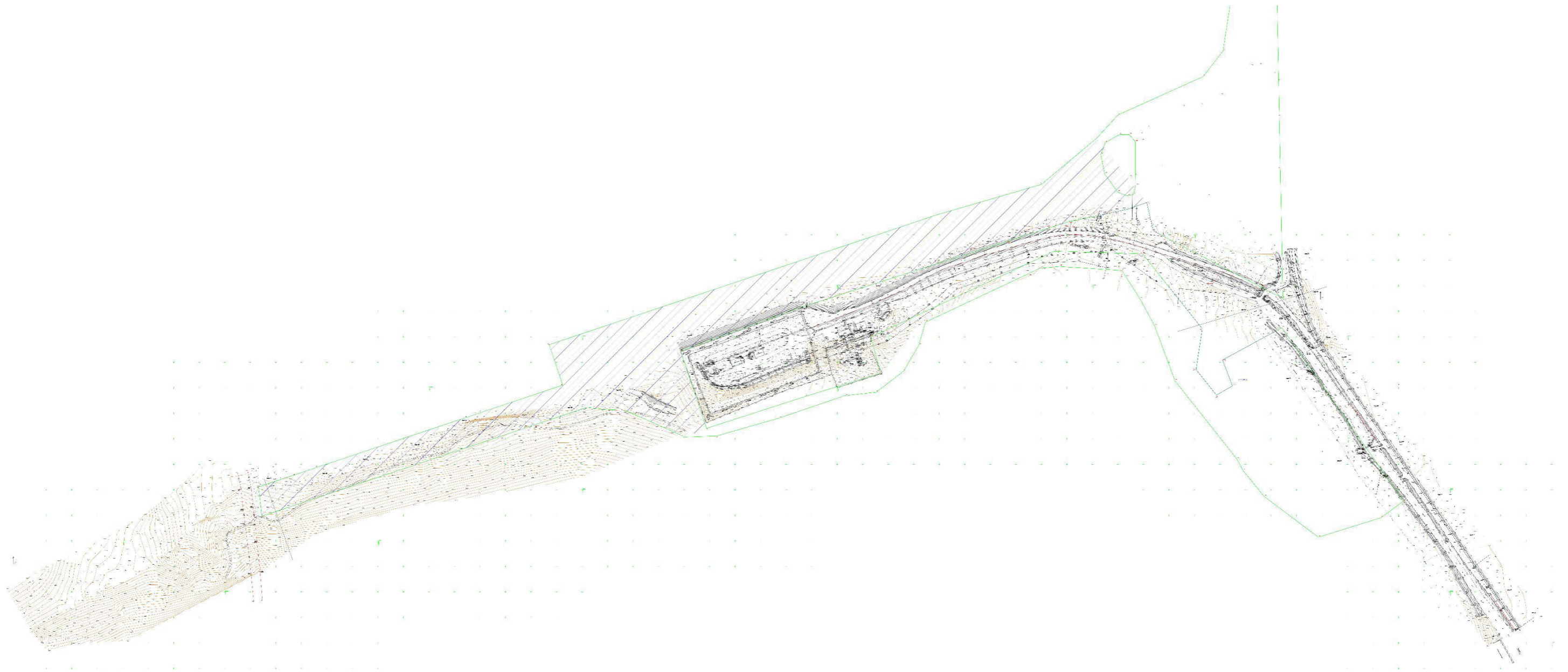
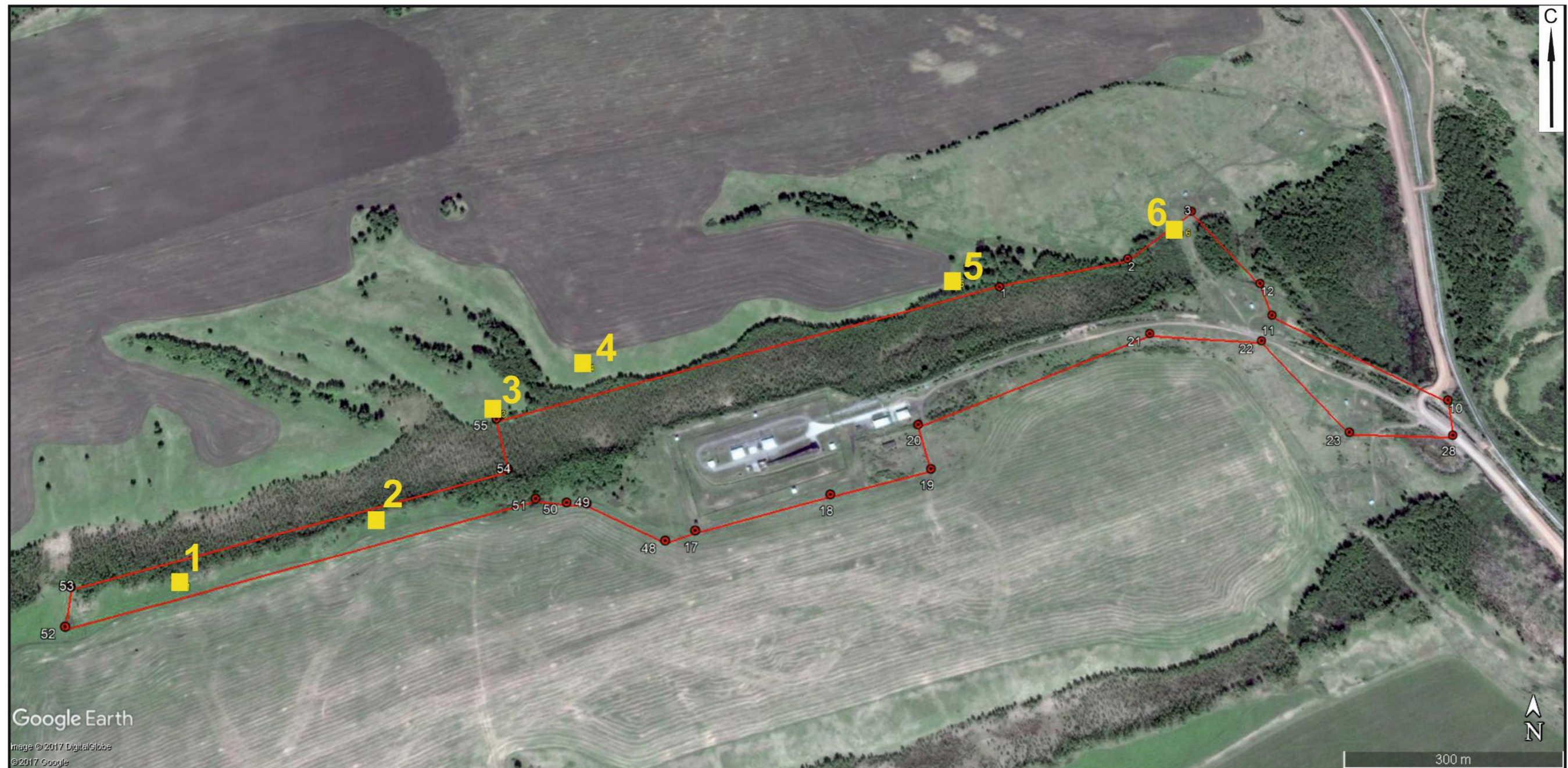


Рис. 7. Топографическая съемка земельного участка для разработки проектной документации «Железнодорожные погрузочные пути с площадкой для хранения и погрузки сыпучих материалов. Второй этап» (предоставлена заказчиком).



Условные обозначения:

- границы участка для разработки проектной документации «Железнодорожные погрузочные пути с площадкой для хранения и погрузки сыпучих материалов. Второй этап»
- 53 поворотные точки
- 1 шурфы и зачистки

Рис. 8. Спутниковый снимок участка проектирования с обозначением мест производства шурфов и зачисток.



Рис. 9. Восточная часть земельного участка. Фото июль 2017 года. Работы по строительству путей уже ведутся.



Рис. 10. Восточная часть земельного участка. Фото июль 2017 года. Работы по строительству путей уже ведутся.



Рис. 11. Техногенные нарушения в западной части земельного отвода. Фото от крайних точек участка 52 и 53. Вид на В.



Рис. 12. Техногенные нарушения в западной части земельного отвода. Фото от крайних точек участка 52 и 53. Вид на С.



Рис. 13. Техногенные нарушения в районе точек 52 и 53. Фото с ЮЗ.



Рис. 14. Техногенные нарушения в районе точек 52 и 53. Фото с ЮВ.



Рис. 15. Ландшафтные особенности участка. Заболоченный лог. Фото с ЮЗ.



Рис. 16. Ландшафтные особенности участка. Заболоченный лог. Фото с ЮВ.



Рис. 17. Пахотные земли, примыкающие к участку (между поворотными точками 1 и 55). Курганные насыпи не фиксируются. Фото с З.



Рис. 18. Пахотные земли, примыкающие к участку (между поворотными точками 1 и 55). Курганные насыпи не фиксируются. Фото с Ю.



Рис. 19. Грива Нижняя, граничащая с участком обследования. Пахотные земли. Курганные насыпи не фиксируются. Фото с З.



Рис. 20. Грива Нижняя, граничащая с участком обследования. Пахотные земли. Курганные насыпи не фиксируются. Фото с В.



Рис. 21. Правый борт лога. Место зачистки № 1. Фото с СЗ.



Рис. 22. Профиль зачистки № 1. Фото с С.



Рис. 23. Правый борт лога. Место зачистки № 2. Фото с СЗ.



Рис. 24. Профиль зачистки № 2. Фото с С.



Рис. 25. Левый борт лога. Мысовидный участок, образованный естественными сезонными водотоками (оврагами). Место закладки шурфа № 3. Фото с В.



Рис. 26. Шурф № 3 до выборки. Фото с С.



Рис. 27. Шурф № 3 после выборки. Фото с С.



Рис. 28. Шурф № 3. Профиль южной стенки. Фото с С.



Рис. 29. Левый борт лога. Мысовидный участок, образованный естественными сезонными водотоками (оврагами). Место закладки шурфа № 4. Фото с СЗ.



Рис. 30. Шурф № 4 до выборки. Фото с С.



Рис. 31. Шурф № 4 после выборки. Фото с С.



Рис. 32. Шурф № 4. Профиль южной стенки. Фото с С.



Рис. 33. Левый борт лога. Мысовидный участок, образованный естественными сезонными водотоками (оврагами). Место закладки шурфа № 5. Фото с ЮЗ.

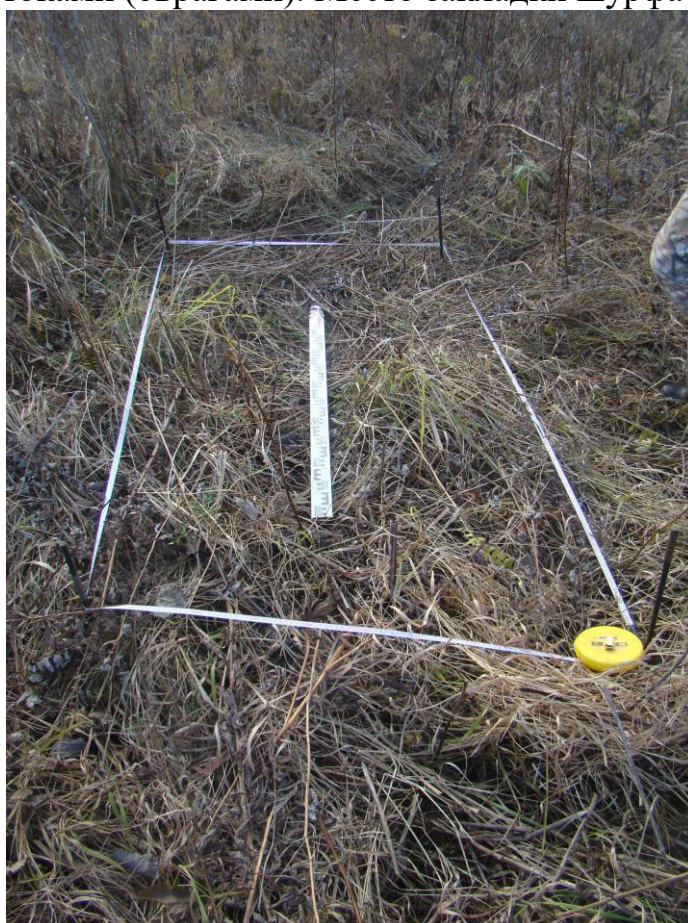


Рис. 34. Шурф № 5 до выборки. Фото с С.



Рис. 35. Шурф № 5 после выборки.
Фото с С.



Рис. 36. Шурф № 5. Профиль южной
стенки. Фото с С.



Рис. 37. Левый борт лога. Мысовидный участок, образованный естественными сезонными водотоками (оврагами). Нарушение почвенного слоя в результате строительства ЛЭП. Место закладки шурфа-зачистки № 6. Фото с ЮЗ.



Рис. 38. Профиль шурфа-зачистки № 6. Фото с З.



Рис. 39. Шурф-зачистка № 6 после выборки. Фото с Ю.



Министерство культуры Российской Федерации

ОТКРЫТЫЙ ЛИСТ

№ 1397

Настоящий открытый лист выдан:

Марочкину Алексею Геннадьевичу

паспорт 3204 № 083665

(серия номер паспорта)

на право проведения археологических полевых работ
на территории Яшкинского, Беловского районов Кемеровской области.

На основании открытого листа

Марочкин Алексей Геннадьевич

(Ф.И.О)

имеет право производить следующие археологические полевые работы:
археологические разведки с осуществлением локальных земляных работ на указанной территории в целях выявления объектов археологического наследия, уточнения сведений о них и планирования мероприятий по обеспечению их сохранности.

Передача права на проведение археологических полевых работ по данному открытому листу другому лицу запрещается.

Срок действия открытого листа: с *31 июля 2017 г.* по *30 ноября 2017 г.*

Дата принятия решения о предоставлении открытого листа: *31 июля 2017 г.*

Заместитель Министра

(должность)

(подпись)



О.В. Рыжков

(Ф.И.О.)

Дата *31 июля 2017 г.*

М.П.

012538